

Fatin halao Kultural

# PLANU DEZENVOLVIMENTU KOMUNITÁRIU



Umalisan no halao kultural

SUCO

Vaviquinia

POSTU ADMINISTRATIVU

Maubara

MUNISÍPIU

Liquiça



Fatin Istórico, Benten Maubara



Fatin  
Artejenatu

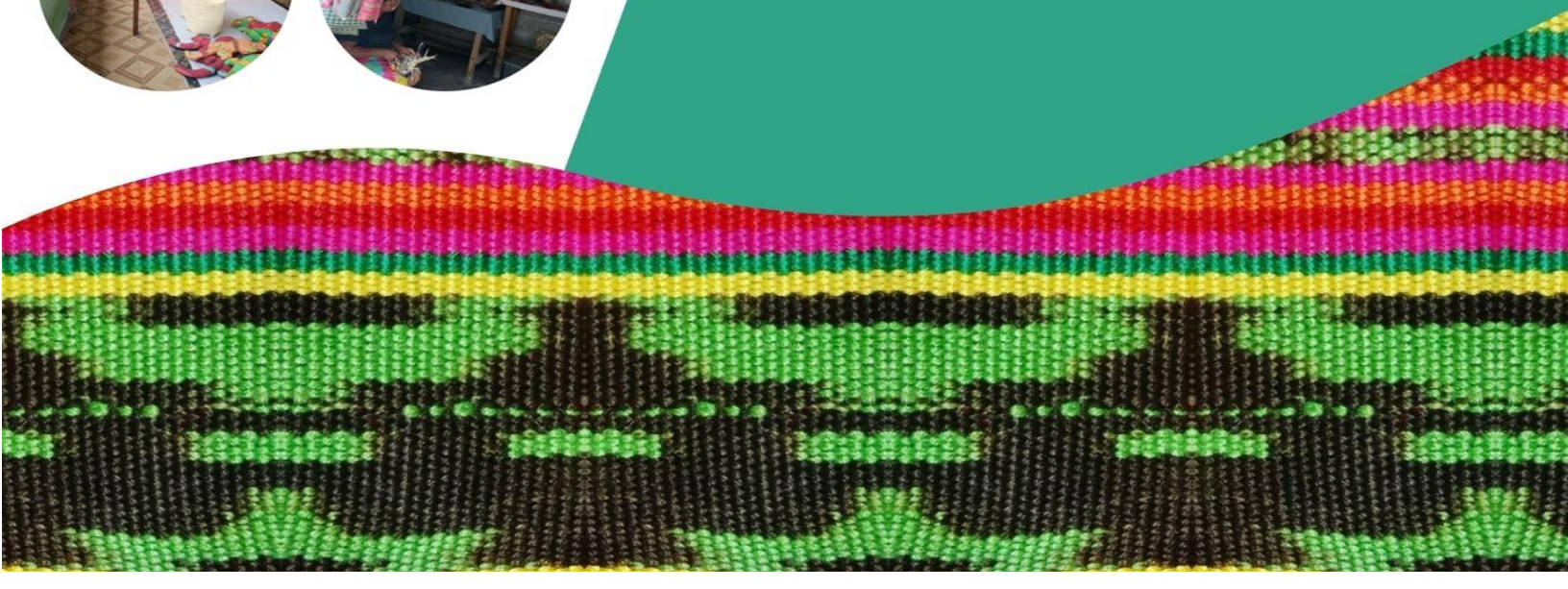


Fatin Istotico  
Igreja São Jose Operari Maubara



Fatin Istotico  
Escola Bispo Maderos

PERÍODU IMPLEMENTASAUN 2026 – 2030



# Vizaun, Misaun, Metas Objétivu, Valór no Prinsípiu Suco nian

## **Vizaun Suco Vaviquinia**

Lideransa Suco Vaviquinia hamutuk ho ninia Komuidade tomak hatuur vizaun suco nian maka hanesan:

“Suco Vaviquinia nia Vizaun mak atu Dezenvolve no hametin Komuidade Suco Vaviquinia ne’ebé Forte no sustentavel, Liu Husi Valorizasaun Kultura no Tradisaun, Edukasaun no Formasaun, No Hametin Partisipasaun Komuidade nian ba Dezenvolvimentu Lokal no Nacional, hodi asegura moris di’ak ba komuidade Suco Vaviquinia .”

## **Misaun Suco Vaviquinia**

Atu atinji vizaun ne’ebé deskreve ona iha leten, Suco Vaviquinia defini ona misaun sira mak hanesan:

1. Valoriza Kultura no tradisaun Suco Vaviquinia nian
2. Fasilita Edukasaun no formasaun ba komuidade Suco Vaviquinia nian
3. Promove Partisipasaun Komuidade nian ba Dezenvolvimentu lokal no nacional
4. Hametin Unidade no koperasaun entre komuidade Suco Vaviquinia nian
5. Asegura Moris diak no Sustentabilidade ba Povo Suco Vaviquinia nian
6. Hasa’e produção liu husi Komuidade iha area Holtikultura,Pescas,Floresta no Turismo

## **Meta sira ba Dezenvolvimentu iha Suco Vaviquinia**

Atu atinji vizaun boot ne’ebé defini ona no halao ho diak misaun sira ne’ebé deskreve iha leten suco Vaviquinia koloka meta sira ba dezenvolvimentu nian hanesan tuir mai ne’e:

- 1. Hametin unidadede no Sosial
- 2. Kultura
- 3. Edukasaun no Juventude
- 4. Hasa’e Kualidade Edukasaun no Saúde.

## **Objetivu sira ba Dezenvolvimentu iha Suco Vaviquinia nian**

Meta sira ba dezenvolvimentu iha Suco Vaviquinia nian ne'e ami defini hikas iha objetivu dezenvolvimentu nian hanesan tuir mai ne'e:

1. Hametin relasaun Soial no Unidade.
2. Kultura no Lisan.
3. Ekonomia Lokal.
4. Edukasaun no Juventude

## **Valór sira ne'ebé Suco Vaviquinia adopta**

Suco Vaviquinia adopta ona valór hirak tuir mai ne'e nu'udár valór komún ne'ebé comunidade no entidade hotu prezisa konsidera no halao tuir

1. **Respeitu ba Kultura no Tradisaun** : Valoriza no respeita kostume no tradisaun Suco Vaviquinia nian.
2. **Unidade no Koperasaun** : Hametin unidade no koperasaun entre Komunitade Vaviquinia nian.
3. **Edukasaun** : Fasilita Edukasaun no formasaun ba comunidade Suco Vaviquinia.
4. **Solidariedade** : Hametin Solidariedade no Ajuda Servisu entre Komunitade Suco Vaviquinia.
5. **Respeitu ba Natureza** : Proteze no Konserva Ambiente Natural suco vaviquinia

## **Prinsipiu Suco Vaviquinia**

Suco Vaviquinia adopta mós ninia prinsipiu sira ba dezenvolvimentu nian mak hanesan tuir mai ne'e:

1. **Prinsipiu Partisipasaun hotu-hotu.**
2. **Prinsipiu Trabalho hamutuk.**
3. **Prinsipiu Lideransa Servisu Publiku.**
4. **Prinsipiu Sustentabilidade.**
5. **Prinsipiu Preservasaun Kultura.**
6. **Prinsipiu Justisa no integridade.**
7. **Prinsipiu Unidade no Solidariedade.**
8. **Prinsipiu Respeita ba Kultura no tradisaun**
9. **Prinsipiu Solidariedade no koperativa**
10. **Prinsipiu proteje Ambiente no Rekursu Natural.**

Nota: prinsipiu bele liu bele menus, depende ba suco sira nia kreatividade hodi deskreve.

## Lia agradesementu husi Xefi Suco

Ho respeito boot, hau hato'o obrigadu ba ema hotu ne'ebé envolve no kontribui iha prosesu elaborasaun Planu Dezenvolvimentu Komunitáriu (PDK) ba Suku Vaviquinia. Dokumentu ida ne'e mak rezultadu husi servisu hamutuk no partisipasaun ativa husi comunidade, ne'ebé hatudu komitmentu atu promove moris di'ak no dezenvolvimentu sustentável iha área ne'e.

Durante prosesu preparasaun PDK, comunidade participa ativamente husi nivel aldeia to'o grupu sira seluk, inklui profesór sira, pesoal saúde, joventude, lider relijiozu, no grupu vulnerável. Sira nia hanoin no esperiênsia ajuda tebes atu identifika nesidade sira, determina prioridade, no planeia atividade dezenvolvimentu ne'ebé adekuaudu ho realidade lokal.

Iha oportunidade ida ne'e, hau hakarak mos hato'o agradesementu espesial ba instituisaun no parte sira ne'ebé fó apoiu importante iha prosesu ida ne'e:

1. Ministériu Administrasaun Estatal (MAE), ne'ebé suporta liu husi orientasaun politika no regulasaun.
2. Sekretaria Estadu Dezenvolvimentu Lokal (SEDL), ne'ebé kontribui ho apoiu tekniku iha planeamentu.
3. Autoridade Município Liquiçá, ne'ebé garante koordenasaun no apoiu jeral iha nivel município.
4. Postu Administrativu Maubara, ne'ebé facilita implementasaun atividade no komunikasaun iha nivel lokal.
5. Konsellu Suku no lideransa lokal sira, ne'ebé mobiliza comunidade no asegura partisipasaun ativa.
6. Ekipa téknika elaborasaun PDK, ne'ebé dedica tempu no esforçu atu organiza no finaliza dokumentu ida ne'e.
7. Komunitade Suku Vaviqui tomak, ne'ebé participa ho responsabilidade no kontribui ho ideia konstrutivu.
8. PDK ida ne'e sei funsiona hanesan orientasaun prinsipal ba dezenvolvimentu iha Suku Vaviqui iha tempu oin mai. Ho kolaborasaun no servisu hamutuk kontinua, ita espera bele hadi'a kondisaun moris comunidade no realiza dezenvolvimentu ne'ebé inkluzivu no sustentável.
9. Ikus mai, hau reafirma obrigadu ba ema hotu ne'ebé kontribui iha prosesu ida ne'e ho sira nia tempu, energia no dedikasaun.

**Chefe do Suco Vaviquinia**



## Lia Menon Administradór Postu Administrativu nian

Ho respeitu boot, hau hakarak hato'o lia menon kona ba elaborasaun Planu Dezenvolvimentu Komunitáriu (PDK) iha suku sira iha Postu Administrativu Maubara, mak hanesan Suku Gugleur, Maubara-Lissa, Vatuvou no Vaviquinia. Prosesu ida ne'e mak parte importante husi esforsu atu reforsa planeamentu dezenvolvimentu bazeia ba comunidade, ne'ebé garante katak voz no nesiedade sidadaun sira reflekte iha planu dezenvolvimentu.

Durante akompañamentu prosesu elaborasaun PDK, hau observa katak ekipa elaboradór servisu ho dedikasaun no komitmentu aas, liu husi envolve parte oioin iha comunidade, inklui lideransa lokal, juventude, fetu, no grupu vulnerável, no Veteranus sira. Abordagem partisipativu ne'e kontribui tebes atu halo planu ida ne'ebé realistiku no ajusta ho situasaun lokal.

Maski nune'e, prosesu ida ne'e la'ós livre husi dezafiu. Iha obstákulu balun hanesan limitasaun tempu, asesu ba informasaun, no kapasidade téknika iha nivel lokal. Maibé ho kolaborasaun entre comunidade, lideransa suku no instituisaun relevante sira, maioria dezafiu sira ne'e bele ultrapasa ho di'ak.

Hau mos hakarak realça katak rezultadu husi elaborasaun PDK ida ne'e mak progresu importante ida, tanba dokumentu ne'e la'ós deit lista atividade, maibé sai hanesan instrumentu estratéjiku atu guia dezenvolvimentu iha suku. PDK ne'e hatudu klaramente prioridade comunidade nian no direksaun atu atinji dezenvolvimentu ne'ebé inkluzivu no sustentável.

Nune'e, hau encoraja hotu-hotu, liuliu lideransa suku, comunidade no parseiru dezenvolvimentu sira, atu kontinua servisu hamutuk iha etapa implementasaun. Monitorizasaun no avaliasaun kontinuu importante tebes atu asegura katak planu ida ne'e la'o tuir objetivu no fó benefísiu real ba comunidade.

Ikus liu, hau hato'o apresiasaun aas ba ekipa elaboradór, lideransa suku no comunidade tomak ne'ebé kontribui iha prosesu ida ne'e. Hau fiar katak ho komitmentu no kooperasaun kontinua, PDK ida ne'e sei bele implementa ho susesu no lori mudansa pozitivu ba comunidade iha Postu Administrativu Maubara.

**Maubara, 18 de Marsu 2026**

  
Alcino Freitas Lopes da Cruz, Lic.CSH

**Administradór Postu Administrativu Maubar**

## Apresiasiun Presidente Autoridade Munisipál

Uluk Nana'in, ho laran kontente no respeito boot, nudar Presidente Autoridade Munisipio Liquica, hakarak hato'ó hau nia Agradesementu no apresiasaun boot ba Suku ida-idak iha Munisípiu Liquica Postu Administrativu Maubara, ne'ebé, ho esforsu hamutuk, partisipasaun ativa no kompromisu comunidade nian, bele halo Planeamentu Dezenvolvimentu ne'ebé agora transforma ona ba Planu Dezenvolvimentu Komunitáriu (PDK) ba tinan lima (5).



Planu Dezenvolvimentu Komunitáriu ne'e la'ós deit dokumentu ida ne'ebé hakerek iha papel. Nia hanesan rezultadu husi prosesu boot ida ne'ebé involve diskusaun, konsultasaun, no hahalok participativu husi comunidade, Lideransa Lokal, no Autoridade relevante sira. Ida-ne'e hatudu katak Komunitade sira iha kapasidade atu haree sira nia realidade rasik, identifika problema, determina prioridade no planeia dalan ba futuru ne'ebé diak liu.

Resultadu servisu ne'ebé Suku sira apresenta ohin hatudu katak planeamentu Dezenvolvimentu lokal bele sai ida ne'ebé realistiku, inkluzivu no responde ba nesesidade comunidade nian, se halo ho partisipasaun boot husi povu. Nia mos hatudu maturidade lideransa suku nian no responsabilidade kolektiva atu halo dezenvolvimentu ne'ebé sustentável.

Autoridade Munisipio Liquica haree PDK nudar referénsia importante ida ba implementasaun programa no mehi dezenvolvimentu sira iha nivel Munisípiu. Planu ne'e bele sai nudar instrumentu atu orienta desizaun, alokasaun rekursu no koordinasaun entre suku, Administrasaun Postu Maubara no servisu tékniku sira. Tan ne'e, planeamentu ne'ebé diak sei ajuda evita repetisaun programa, minimiza desperdisiu rekursu no aumenta efetividade intervensaun Governamentál.

Iha oportunidade ida-ne'e, hau hakarak afirma klaramente katak Autoridade Munisipio Liquica sei continua fó apoio ba realizasaun planu no mehi sira suku nian, tuir kapasidade institusionál, orsamentál no tuir orientasaun lei no politika Governu sentrá. Hau mos hakarak sublinha katak sucesso PDK la depende deit husi apoio husi Autoridade Munisipal, maibé depende liu-liu husi kompromisu continua husi lideransa suku no comunidade tomak. Implementasaun planu presiza disiplina, transparénsia, prestasaun konta v ho laran mos. Ida- ne'e importante atu garante katak benefísiu dezenvolvimentu to'ó loos ba povu sira ne'ebé presiza liu.

Iha konteksus dezenvolvimentu nasional, planeamentu lokal hanesan PDK ne'e sei ajuda implementa visaun Governu kona ba Desentralizasaun Administrativa no fortalese poder lokal. Suku sira nudar fundasaun boot ida iha estrutura estado, iha papel importante atu hala'ó dezenvolvimentu husi kraik ba leten, ne'ebé bazeia ba realidade lokal no kapasidade comunidade nian.

Ikus liu, hau hakarak hato'ó hau nia parabéns no rekonesimentu ba Administrador do Postu Maubara, ba Chefe Suku sira, Konsellu Suku, lider komunitáriu sira no comunidade tomak, ba esforsu no dedikasaun ne'ebé ita hatudu ona iha prosesu ida-ne'e. Autoridade Munisipal pruntu atu hamutuk ho ita hotu, hodi transforma planu ne'e sai realidade, no hodi garante katak dezenvolvimentu ne'ebé ita halo ohin sei fó benefísiu ba gerasaun agora no gerasaun tuir mai.

***Obrigadu barak ba atensaun hotu. Maromak haraik bensaun ba imi hotu***

## ÍNDISE

Vizaun, Misaun, Metas Objetivu, Valór no Prinsípiu Suco nian .....	i
Lia agradeseментu husi Xefi Suco .....	Error! Bookmark not defined.
Lia Menon Administradór Postu Administrativu nian .....	iv
Apresiasaun Presidente Autoridade Munispál.....	v
<b>Parte 1: Introdusaun.....</b>	<b>1</b>
<b>1.1. Antecedente.....</b>	<b>1</b>
<b>1.2. Baze legál .....</b>	<b>2</b>
<b>1.3. Objetivu .....</b>	<b>2</b>
<b>Parte 2: Perfíl Suco .....</b>	<b>4</b>
<b>2.1. Kondisaun Suco .....</b>	<b>4</b>
Istoria Suco nian.....	4
Demografia Suco .....	9
Situasaun Sosial.....	10
Situasaun Ekonomia .....	13
<b>2.2. Kondisaun Administrasaun Suco.....</b>	<b>14</b>
Divizaun Administrativa Suco .....	14
Estrutura Konsellu Suco .....	15
<b>Parte 3: Diagnóstiku Suco nian .....</b>	<b>16</b>
3.1. Diagnóstiku Jerál .....	16
3.2. Análiza ba Parseiru Suco nian .....	23
<b>Parte 4: Planu Dezenvolvimentu Suco.....</b>	<b>23</b>
<b>14.1. Vizaun .....</b>	<b>23</b>
<b>14.2. Misaun Vaviquinia nian.....</b>	<b>24</b>
<b>14.3. Meta sira ba Dezenvolvimentu nian .....</b>	<b>24</b>
<b>14.4. Objetivu sira ba Dezenvimentu nian.....</b>	<b>24</b>
<b>14.5. Valór Suco Vaviquinia nian.....</b>	<b>24</b>
<b>14.6. Prinsípiu Suco Vaviquinia nian .....</b>	<b>25</b>
<b>14.7. Potensialidade Lokál no Politika Dezenvolvimentu Suco .....</b>	<b>26</b>

14.8.	Obstákulu no Estratéjia ba Dezenvolvimentu Suco.....	33
14.9.	Planu Dezenvolvimentu Suco Vaviquinia tinan 2025 – 2030 .....	38
14.10.	Faze Implementasaun Planu Dezenvolvimentu Komunitáriu Periodu 2026–2030	44
<b>Parte 5: Monitorizasaun no Avaliasaun.....</b>		<b>54</b>
5.1.	Monitorizasaun .....	54
5.2.	Avaliasaun.....	57
<b>Parte 6 Finál – Akta Aprovasaun.....</b>		<b>58</b>
Aneksu sira .....		62

# Parte 1: Introdusaun

## 1.1. Antecedente

Ho respeito boot, hau hato'o obrigadu ba ema hotu ne'ebé envolve no kontribui iha prosesu elaborasaun Planu Dezenvolvimentu Komunitáriu (PDK) ba Suku Vaviqui, Dokumentu ida ne'e mak rezultadu husi servisu hamutuk no partisipasaun ativa husi comunidade, ne'ebé hatudu komitmentu atu promove moris di'ak no dezenvolvimentu sustentável iha área ne'e.

Durante prosesu preparasaun PDK, comunidade partisipa ativamente husi nivel aldeia to'o grupu sira seluk, inklui profesór sira, pesoal saúde, joventude, lider relijiozu, no grupu vulnerável. Sira nia hanoin no esperiênsia ajuda tebes atu identifika nesidade sira, determina prioridade, no planeia atividade dezenvolvimentu ne'ebé adekuaudu ho realidade lokal, Iha oportunidade ida ne'e, hau hakarak mos hato'o agradeselementu espesial ba instituisaun no parte sira ne'ebé fó apoiu importante iha prosesu ida ne'e Ministériu Administrasaun Estatal (MAE), ne'ebé suporta liu husi orientasaun politika no regulasaun Sekretaria Estadu Dezenvolvimentu Lokal (SEDL), ne'ebé kontribui ho apoiu tekniku iha planeamentu, Autoridade Município Liquiçá, ne'ebé garante koordenaun no apoiu jeral iha nivel município.

Postu Administrativu Maubara, ne'ebé facilita implementasaun atividade no komunikaun iha nivel lokal. Konsellu Suku no lideransa lokal sira, ne'ebé mobiliza comunidade no asegura partisipasaun ativa. Ekipa técnica elaborasaun PDK, ne'ebé dedica tempu no esforçu atu organiza no finaliza dokumentu ida ne'e. Komunitade Suku Vaviqui tomak, ne'ebé participa ho responsabilidade no kontribui ho ideia konstrutivu, PDK ida ne'e sei funciona hanesan orientasaun prinsipal ba dezenvolvimentu iha Suku Vaviqui iha tempu oin mai. Ho kolaborasaun no servisu hamutuk kontinua, ita espera bele hadi'a kondisaun moris comunidade no realiza dezenvolvimentu ne'ebé inkluzivu no sustentável, Iku mai, hau reafirma obrigadu ba ema hotu ne'ebé kontribui iha prosesu ida ne'e ho sira nia tempu, energia no dedikasaun.

Dezenvolvimentu iha nivel suku mak base importante ba progresu no bem-estar comunidade iha Timor-Leste. Iha kontestu ida ne'e, Suku Vaviquinia, ne'ebé situa iha Município Liquiçá no Postu Administrativu Maubara, desempenha papel importante iha organizaun comunidade hodi responde ba nesidade lokal no promove atividade dezenvolvimentu ne'ebé relevante.

Tuir kuadru legal nasional, suku rekoñese hanesan unidade governasaun lokal ne'ebé iha responsabilidade atu representa interese comunidade. Lei dos Sucos fó baze legal ba suku atu hala'o ninia funsaun, inklui promove partisipasaun sidadaun, facilita relasaun entre comunidade ho governu, no asegura katak programa dezenvolvimentu sira adapta ho valor sosial, kultura no kondisaun lokal.

Iha liña ida ne'e, preparasaun Planu Dezenvolvimentu Komunitáriu (PDK) ba Suku Vaviquinia sai hanesan etapa importante atu implementa responsabilidade sira ne'e. Prosesu elaborasaun planu ida ne'e envolve parte oioin iha comunidade, hanesan lideransa aldeia, edukadór sira, pesoal saúde, lider relijiozu, joventude, no mós grupu vulnerável sira. Husi prosesu ida ne'e,

komunidade bele identifika potencialidade no dezafiu sira, no determina prioridade desenvolvimentu tuir realidade iha área.

PDK ne'e la'ós deit dokumentu planeamentu, maibé mós sai hanesan instrumentu importante atu orienta implementasaun programa no atividade desenvolvimentu iha Suku Vaviquinia. Dokumentu ida ne'e mos funsiona hanesan referénsia ba governu lokal iha Município Liquiçá no parseiru desenvolvimentu sira atu alinha apoiu no koordinasaun tuir prioridade comunidade, Ho nune'e, PDK Suku Vaviquinia espera bele kontribui ba desenvolvimentu ne'ebé inkluzivu, transparente no sustentável, atu hadi'a kondisaun moris comunidade iha tempu oin mai

## 1.2. Baze legál

Elaborasaun Planu Desenvolvimentu Komunitáriu (PDK) ba Suku Vaviquinia realiza tuir kuadru legal nasional ne'ebé garante legitimidade no orientasaun ba prosesu planeamentu iha nivel lokal. Dispozisaun legal sira ne'ebé fundamenta elaborasaun PDK mak hanesan tuirmai:

1. Lei n.º 9/2016 de 8 de julho, ne'ebé define estatutu suku hanesan entidade pública ho natureza kolektiva, no atribui responsabilidade ba suku atu promove desenvolvimentu komunitáriu, partisipasaun sidadaun no fortalese organizasaun sosial iha área lokal;
2. Decreto-Lei n.º 4/2024 de 17 de janeiro, ne'ebé estabelece mekanizmu no estrutura institucionál ba planeamentu desenvolvimentu komunitáriu, inklui forma elaborasaun no implementasaun PDK iha nivel suku;
3. 3) Diploma Ministerial n.º 15/2025 de 18 de junho, ne'ebé fó orientasaun tekniku kona ba preparasaun PDK, inklui prosedimentu elaborasaun, validasaun, no implementasaun, ho énfaze ba partisipasaun comunidade, estrutura dokumentu, no sistema monitorizasaun no avaliasaun.
4. Ho baze ba kuadru legal sira ne'e, PDK Suku Vaviquinia elabora ho prinsipiu legalidade, partisipasaun no transparénsia, hodi asegura katak programa no atividade desenvolvimentu ne'ebé planeia refleto nesesidade no aspirasaun comunidade

## 1.3. Objetivu

Elaborasaun Planu Desenvolvimentu Komunitáriu (PDK) ba Suku Vaviquinia iha objetivu prinsipal atu hametin envolvimentu comunidade iha prosesu planeamentu no implementasaun programa desenvolvimentu iha nivel suku, hodi garante katak atividade sira ne'ebé planeia responde ho diak ba nesesidade no prioridade povu lokal nian.

Objetivu espesífiku husi elaborasaun PDK ida ne'e mak hanesan tuir mai:

- a. Identifika no dokumenta potencialidade lokal iha Suku Vaviquinia, inklui rekursu natural, sosial, ekonomia no kultura ne'ebé bele suporta prosesu desenvolvimentu;

- b. Halo análise ba problema no dezafiu sira ne'ebé comunidade iha aldeia sira enfrenta, no determina nesiedade sira ne'ebé presiza prioridade;
- c. Estabelese vizaun no orientasaun estratéjika ba desenvolvimento suku, inklui definisaun objetivu no estratéjia sira ne'ebé harmoniza ho politika governu iha nivel munisípiu no nasional;
- d. Hasa'e koordinasaun no kolaborasaun entre lideransa suku, comunidade, governu lokal no parseiru desenvolvimento sira iha implementasaun programa sira;
- e. Hametin kapasidade instituisaun suku nian iha jestaun desenvolvimento, ho prinsipiu partisipasaun, transparénsia no responsabilidade;
- f. Promove utilizasaun rekursu lokal ho maneira sustentável atu fó benefísiu ba comunidade agora no ba gerasaun sira iha futuro.

#### 1.4. Âmbitu

Planu Desenvolvimento Komunitáriu (PDK) Suku Vaviquinia mak dokumentu planeamentu estratéjiku ida ne'ebé prepara atu orienta prosesu desenvolvimento iha nivel suku durante período tinan lima, husi 2026 to'o 2030. Dokumentu ida ne'e funsiona hanesan guia ba lideransa suku, instituisaun lokal no comunidade tomak atu promove desenvolvimento ne'ebé sustentável no tuir prioridade povu nian. Iha planu ida ne'e inklui componente importante sira hanesan tuir mai:

- a. Deskrisaun no avaliaun ba kondisaun atual comunidade iha Suku Vaviquinia, ne'ebé kobre aspetu demografia, ekonomia, sosial, infraestrutura, kultura no ambiente;
- b. Identifikasaun no dokumentasaun ba potencial lokal no oportunidade sira ne'ebé iha atu bele suporta progresu desenvolvimento suku;
- c. Analiza ba problema prinsipal, dezafiu no nesiedade sira ne'ebé comunidade enfrenta iha aldeia sira;
- d. Estabelesimentu vizaun, objetivu no estratéjia desenvolvimento komunitáriu atu orienta prosesu planeamentu iha nivel suku;
- e. Preparasaun planu atividade anuál no mekanizmu implementasaun atu asegura realizasaun programa sira;
- f. Incentiva no hametin partisipasaun ativa husi membru comunidade sira iha prosesu planeamentu, implementasaun no avaliaun atividade desenvolvimento;
- g. Estabelese sistema monitorizasaun, avaliaun no revizaun periódika atu kontrola no avalia progresu implementasaun PDK durante período 2026–2030.

## Parte 2: Perfil Suco

### 2.1. Kondisaun Suco

#### Istoria Suco nian

Suco Vaviquinia hamriik iha tinan **1943** iha tempu **Portugues** nian. Naran Suco Vaviquinia mai husi liafuan/**Lian Local Tokodede** ne'ebé Naran **Vavi Signifika Fahi, Kinia Signifika Bikan** Naran ne'e eskolla husi **Fatuk** ida tanba ho nia modelo hanesan **Fahi nia Bikan**

Istórikamente, Suco Vaviquinia lidera ona husi lideransa komunitáriu hamutuk nain 12. Mak hanesan Tuir mai, detallu ba lideransa Suco Vaviquinia nian husi inísiu to'o agora, inklui knár ne'e sira halo ona:

#### 1. Lideransa Da uluk

Naran Lideransa Komunitáriu : **Liu Rai Besi Keli /Maurisa**

Periodu Ukun : **1952**

Obra/atinjimentu ne'ebé konsege halo no husik hela:

- Baliza Aldeia
- Forma Estrutura Suku
- Educa Povu hodi halo To'os
- Asegura Política Governu Colonial.
- Hari'i Escola Misaun de Samarapo

#### 2. Lideransa Da Ruak

Naran Lideransa Komunitáriu : **Liu Rai Usi Wili**

Periodu Ukun : **1960**

Obra/atinjimentu ne'ebé konsege halo no husik hela:

- Hari'i Aldeia Foun
- Hari'i Escola China
- Kanalizasaun Be'e Mos husi Mota Babonu Mai Vila
- Hari'i Semiterio
- Funda Escola Primaria (Materia Local)

### 3. Lideransa Da toluk

Naran Lideransa Komunitáriu : **Liu Rai Abilio Trindade**

Periodu Ukun : **1974**

Obra/atinjimentu ne'ebé konsege halo no husik hela:

- Konstrusaun Edifisio Escola Primaria Permanente
- Konstrusaun Postu Sanitario
- Konstrusaun Jardin Infantil
- Hari'i Escola Kaikavae
- Parajeng

### 4. Lideransa Da ha'at

Naran Lideransa Komunitáriu : **Liu Rai Constancio Lopes da Cruz**

Periodu Ukun : **1976**

Obra/atinjimentu ne'ebé konsege halo no husik hela:

- Hari'i Sede Suku foun iha Aldeia Vila Maubara.
- Konstrusaun Eskola Emerjencia Kaikavae
- Konstrusaun Eskola Smp 3 Maubara
- Konstrusaun Estrada (**Diresaun sae ba Escola Smp**)
- Konstrusaun Escola Emerjencia iha Morae
- Hari'i Bairu Foun
- Hari'i Escola SD Catolica
- Hari'i Administrasaun Postu, Merkadu

### 5. Lideransa Da Lima

Naran Lideransa Komunitáriu : **Liu Rai Salvador da Silva Soares**

Periodu Ukun : **1989 -1994**

Obra/atinjimentu ne'ebé konsege halo no husik hela:

- Reabilitasaun Sede Suco Vaviquinia.
- Kanalizasaun be'e mos .
- Loke Estrada Vaviquinia Vila ba Vaviquinia Foho.
- Reabilitasaun Trankeira
- Hari'i Sede PKK
- Konstrusaun Hari Uma Adat Suco

## **6. Lideransa Da Neen**

Naran Lideransa Komunitáriu : **Liu Rai Jose Afonso Soares**

Periodu Ukun : **1995-1999**

Obra/atinjimentu ne'ebé konsege halo no husik hela:

- Hari'i Aula Enkontru
- Reabilitasaun be'e mos Aldeia Nunuana mai Aldeia Delesuvati
- Konstrusaun Bareira (Bronjon) Mota ee Managa iha Area Delesuvati.

## **7. Lideransa Da Hitu**

Naran Lideransa Komunitáriu : **Liu Rai Augusto da Silva**

Periodu Ukun : **1999-2003**

Obra/atinjimentu ne'ebé konsege halo no husik hela:

- Hari'i uma Emerjencia comunidade
- Reabilitasaun Sede Suco
- Prosegu Rekonsiliaun Especialmente Suco Vaviquinia
- Hari'i Uma tradisional
- Reabilita Estrada
- Reabilita Merkadu
- Reabilita Postu Administrasaun
- Reabilita Escola
- Loke Escola Infantil
- Kanalizasaun be'e Matan Davoutali ba comunidade Darulara no Delesuvati.
- Reabilitasaun Be'e Mos Aldeia Morae.
- Reabilitasaun Be'e Mos Mota Babonu mai Aldeia Vila.
- Kanalizasaun Be'e Mos Husi Matraa mai Aldeia Nunuana,Pametapu.

## **8. Lideransa Da Walu**

Naran Lideransa Komunitáriu : **Liu Rai Sr. Antonino dos Santos/Ramtaka**

Periodu Ukun : **Tinan 2004 to'o 2006**

Obra/atinjimentu ne'ebé konsege halo no husik hela:

- Loke Estrada Foun Pametapu ba Delesuvati
- Hari'i Gruta iha Kaikavae
- Reabilitasaun Eskola Filial 3 Kaikavae
- Reabilitasaun be'e mos Nunuana ,Delesuvati,Babonulua,Vila
- Reabilitasaun Estrada

## **9. Lideransa Da Sia**

Naran Lideransa Komunitáriu : **Liu Rai Sr. Julio Soares**

Periodu Ukun : **Tinan 2006 to'o 2008**

Obra/atinjimentu ne'ebé konsege halo no husik hela:

- Reabilitasaun Sede Suku
- Konstrusan Uma Maternidade

## **10. Lideransa Sanulu**

Naran Lideransa Komunitáriu : **Liu Rai Sr. Antoninho dos Santos**

Periodu Ukun : **Tinan 2008 to'o 2015**

Obra/atinjimentu ne'ebé konsege halo no husik hela:

- Loke Estrada Foun Delesuvati
- Reabilitasaun Sentru Komunitario Morae
- Kontrusaun Uma Jardin
- Konstrusaun Uma Artezenato
- Konstrusaun Sede Komunitario Aldeia Pametapu
- Perfurasaun Bee ba Komunidade Aldeia Vila
- Konstrusaun Bareira Dotavatuilu, Morae
- Kanalizasaun Bee mos Gae mai Lakuvou
- Kanalizasaun Bee mos Vaulua mai Nakalara
- Aumenta sala de Aula Escola Filial de Maubara
- Konstrusaun Bareira Mota Babonu
- Konstrusaun Sentru Juventude
- Konstrusaun linha Eletridade Suku ba Aldeia
- Konstrusaun Lixeiro iha Suku Vaviquinia
- Alfabetizasaun iha Suku Vaviquinia

## **11. Lideransa Sanulu Resin ida**

Naran Lideransa Komunitáriu : **Liu Rai Sr. Alcino Nunes**

Periodu Ukun : **2016-2023**

Obra/atinjimentu ne'ebé konsege halo no husik hela:

- Konstrusaun Bareira Protesaun Mota Aldeia Vila no Delesuvati.
- Perfurasaun Bee mos
- Hari'i Eskola infantil Lakvou
- Konstrusaun Edifisio Administrativu Maubara
- Konstrusaun Eskola Infatil Foun Aldeia Vila
- Konstrusaun Bareira Mota Babonu iha Aldeia Vila
- Dreinagen Aldeia Vila ho Delesuvati
- Turismo Komunitaria Kamaledagana
- Konstrusaun uma UKL Regular

## **12. Lideransa Sanulu Resin Rua**

Naran Lideransa Komunitáriu : **Liu Rai Sr. Aleixo de Araújo**

Periodu Ukun : **Tinan 2023 to'o 2030**

Obra/atinjimentu ne'ebé konsege halo no husik hela:

- Konstrusaun Mercado Foun
- Konstrusaun Uma Maternidade
- Kontrusaun Sentru Saude Foun
- Plan Estrada Delesuvati
- Extensaun Sala de Aula Escola EBC 3 Maubara
- Perfurasaun Bee mos Aldeia Morae
- Reabilitasaun Dreinjajen iha Aldeia Vila
- Reabilitasaun Bee mos Lebumeta, Nunuana, Lakuvou
- Konstrusaun Armajen MCI.
- Konstrusaun Plan Vaviquinia Vila ba Vaviquinia Foho.
- Konstrusaun Bareira Mausaku Lua mai Kmaleramut.
- Dada Eletrisidade Uma kain sira nebe sedauk asesu ba Eletrisidade iha Aldeia Darulara
- Konstrusaun Uma UKL Plus.
- Extensaun Sala de Aula Eskola Kaikavae.
- Dada linha Eletrisidade iha area Delesuvati.
- Loke Formasaun lingua Inglesa iha Aldeia Vila no Morae.
- Reabilitasaun Bee Mos iha Aldeia Delesuvati.

*Bele aumenta tan bainhira lideransa komunitáriu ne'ebé ukun ona suco ne'e barak.*

## Demografia Suco

Total populaçãun iha suco Vaviquinia hamutuk **3440** feto **1694** mane **1746**. Husi númeru ida ne'e, nia distribuissuun tuir idade mak hanesan tuir mai ne'e:

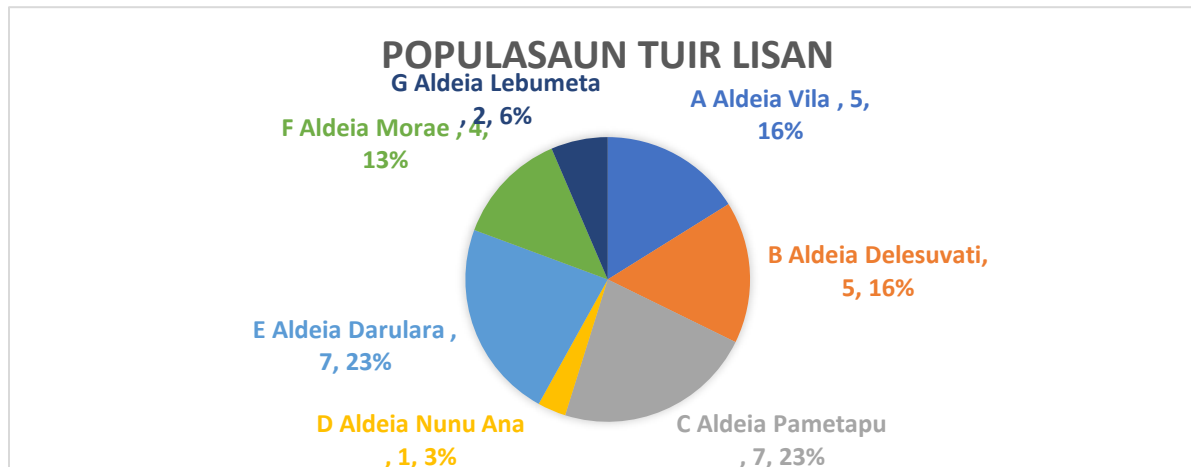
Idade (tinan)	Feto	Mane	Total
0 – 5	224	212	436
6 – 10	177	195	372
11 – 15	162	171	333
16 – 20	204	200	404
21 – 25	136	151	287
26 – 30	121	131	252
31 – 35	136	119	255
36 – 40	138	117	255
41 – 45	88	115	203
46 – 50	62	87	149
51 – 55	61	97	158
56 – 60	76	40	116
61 – 65	69	70	139
65 – 70	15	17	32
71 – 75	14	14	28
76 ba leten	11	10	21
<b>TOTAL</b>	<b>1694</b>	<b>1746</b>	<b>3440</b>

Númeru populaçãun suco Vaviquinia tuir nivel edukasaun, nian bele haree iha tabela tuir mai:

Idade (tinan)	Feto	Mane	Total
Pre-Eskolar	50	32	82
Ensinu Báziku	403	603	1006
Ensinu Sekundáriu	330	331	661
Lisensiatura	91	95	186
Mestradu	0	0	0
Doutoramentu	0	0	0
<b>TOTAL</b>	<b>874</b>	<b>1061</b>	<b>1935</b>

## Situasaun Sosial

Populasaun suco **3440** kompostu husi Uma lisan **31** (bele deskreve lisan hirak ne'ebé pertense ba suco ne'e). Distribuisaun populasaun iha suco Vaviquinia tuir lisan nian mak apresenta iha Gráfiku tuir mai ne'e: (Nota: dados ne'ebé apresenta iha gráfiku ne'e bele uza persentajen deit)



Gráfiku 1: Distribuisaun Populasaun tuir Lisan

Aleinde populasaun lokál, iha suco Vaviquinia rezide mós sidadaun sira husi munisípiu seluk no estranjeiru/rai-liur mak hanesan Baucau, Bobonaro, Suai, Ermera, Viqueque, Lospalos, Aileu, Ainaro, Oecussi, Atauro, Dili, Manatuto, China, Indonesia,

Númeru populasaun husi nasaun sira temi iha leten bele haree iha tabela tuir mai ne'e:

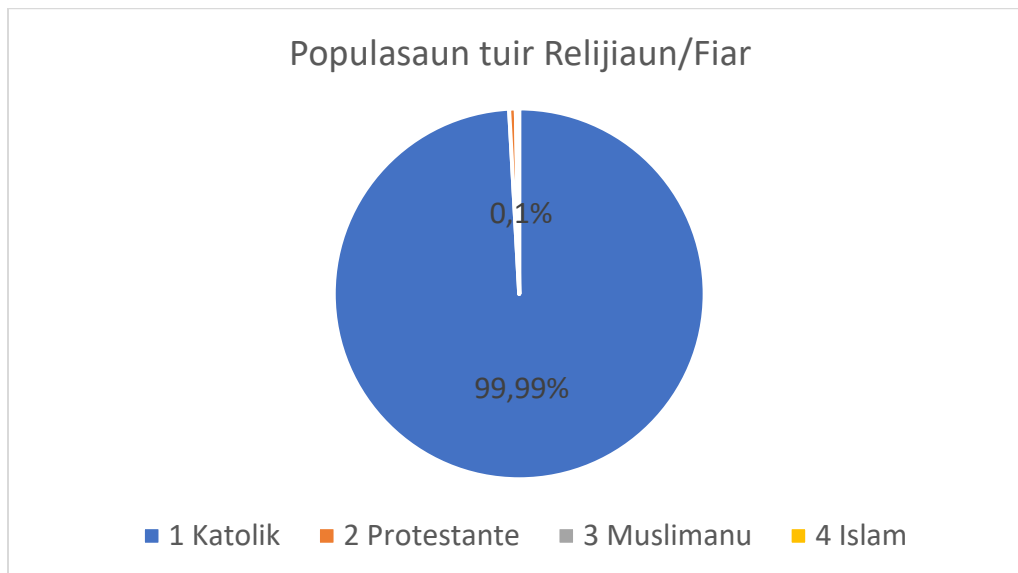
Nú	Munisípiu/Nasaun Orijen	# Feto	# Mane	Total	Observasaun
1.	<i>Naran nasaun</i>				<i>Deskreve badak sira nia prezensa; exemplu halo negosiu, serbisu, eskola etc</i>
2.	China	3	3	6	Loke Negósio
3.	Indonesia	12	3	15	Kaben ho Timor
4.	<u>Bobonaro</u>	14	4	18	Kaben ho Municipio Liquiça
5.	<u>Baucau</u>	4	4	8	Kaben ho municipio liquiça
6.	<u>Suai</u>	4	5	9	Kaben ho municipio liquiça
7.	<u>Ermera</u>	8	10	18	Kaben ho municipio liquiça
8.	<u>Viqueque</u>	2	3	5	Kaben ho municipio liquiça
9.	<u>Lospalos</u>	5	6	11	Kaben ho municipio liquiça
10.	<u>Aileu</u>	8	7	15	Kaben ho municipio liquiça
11.	<u>Ainaro</u>	2	2	4	Kaben ho municipio liquiça
12.	<u>Oecussi</u>	8	5	13	Kaben ho municipio liquiça
13.	<u>Atauro</u>	3	5	8	Kaben ho municipio liquiça
14.	<u>Dili</u>	5	7	12	Kaben ho municipio liquiça
15.	<u>Mantatuto</u>	4	3	7	Kaben ho municipio liquiça
	<u>TOTAL</u>	82	67	149	

Populasaun suco Vaviquinia bele koalia lian sira hanesan Tokodede, Tetum, Ingles, Korea ,China,Bahasa,Portugues, (deskreve lian ne'ebé populaun sira koalia inklui lingua nasional no estranjeiru sira).

Tuir mai ne'e mak detallu husi lian ne'ebé populasaun suco Vaviquini bele koalia ho percentajen utilizadór lian refere.

Nú	Lian ne'ebé bele koalia	Persentajen Populasaun	Observasaun
1.	Tokodede	100 %	Koalia Di'ak
2.	Tetum	100%	Koalia Di'ak
3.	Inglesh	25 %	Koalia Naton
4.	Portugues	50%	Koalia Naton
5.	Korea	15 %	Koalia Naton
6.	Bahasa Indonesia	75 %	Koalia Di'ak
7.	China	10%	Koalia Naton

Iha aspetu fiar nian, populasaun suco **Vaviquinia** fiar iha relijiaun **Katólíku,Protestante,Muslimanu,Islam** ho ninia detallu distribuisaun hanesan iha gráfiku tuir mai ne'e:



Gráfiku 2: Fiar Populasaun nian

Aleinde ne'e, populasaun suco Vaviquinia ne'ebé iha nesiedade espesífiku ka populasaun ho kondisaun defisiensia hamutuk 115 ne'ebé kompostu husi feto 40, mane 75. Iha moos grupu vulneravel sira hanesan faluk, oan kiak, idozu no individu ne'ebé laiha rendimentu mak hanesan tuir mai ne'e:

Nu	Ema ho Defisiensia no Grupu vulnerabel	# Feto	# Mane	Total	Observasaun
1.	Ema ho Defisiensia	40	75	115	<i>Sira ho kondisaun Deficiente maibe laiha ema ida fo suporta ba sira hodi buka moris.</i>
2.	Faluk	56	65	121	<i>Ema ne'ebe faluk mak hanesan ema ne'ebe laiha uma, susar teb-tebes no la iha ema atu ajuda ,Sira presija tebes ema seluk nia ajuda ou Tulun husi inkluzasun sira.</i>
3.	Oan Kiak	118	127	245	Oan kiak hanesan labarik sira ne'ebe susar teb-tebes ,laiha uma laiha osan no la iha futuru, sira ne'e presija ajuda husi ema seluk liu husi Governo ,Organizasaun,no komidade lokal.
4.	Idozu	131	153	284	Idosos hanesan sira ne'ebe susar teb-tebes ,laiha uma laiha osan no la iha futuru, sira ne'e presija ajuda husi ema seluk liu husi Governo ,Organizasaun,no komidade lokal.
5.	Ema ne'ebé laiha rendimentu	133	146	279	hanesan sira ne'ebe susar teb-tebes ,laiha uma laiha osan no la iha futuru, sira ne'e presija ajuda husi ema seluk liu husi Governo ,Organizasaun,no komidade lokal.
6.	Seluk (bele deskreventan)				
TOTAL		478	566	1044	

Detallu ba populasaun ho nesiedade espesífiku no grupu vulnerabel nian bele tau iha aneksu 1.

## Situasaun Ekonomia

Fontes rendimentu prinsipál husi populasaun iha suco **Vaviquinia** nian maka **Turismo, Peskas, Ortikultura, no Tuamutin**. Tabela tuir mai ne'e hatudu knár prinsipál husi comunidade nian ne'ebé konsidera nu'udár sira nia fontes ba rendimentu nian

Nú	Okupasaun/serbisu	Total	Mane	Feto
1.	Agrikultór	1540	825	715
2.	Peskadór	50	50	0
3.	Hakiak Animal ho fins/ikus ba negosiu	40	20	20
4.	Negosiante (faan no sosa sasan ho fundus la liu \$ 5000	53	23	30
5.	Emprezáriu ( <i>Iha ona estabesimentu negosiu ho fundus liu \$5000 no iha kbiit fó empregu ba ema seluk</i> )	12	6	6
6.	Funsionáriu (públiku no privadu husi setór oioin)	103	62	41
7.	Serbisu iha rai-liur	71	49	22
8.	Estudante (sei frekuenta hela estudu husi nivel pre-eskolar to'o universitáriu)	1243	752	491
9.	Dezempregu ( <i>Ema ne'ebé la frekuenta eskola no la hola parte iha knár sira temi iha leten</i> )	328	166	162
TOTAL		3440	1953	1487

Aleinde fontes rendimentu/knár populasaun nian hanesan deskreve ona iha leten, ekonómikamente, **Suco Vaviquinia** iha moos potencialidade lokál/natural ne'ebé bele konsidera nu'udár fontes ekonomia suco nian mak hanesan deskreve iha tabela tuir mai ne'e:

Nú	Potensialidade Lokál	Volume/Kuantidade	Kondisaun Existente
1.	Fatinn turismu Benten Maubara	1	Sidauk Jere ho diak
2.	Fatin Turismu Areadores Tasi Ibun	3	Sidauk Jere ho diak
3.	Infrastutura iha Benten laran	1	Sidauk Jere ho diak
4.	Turismu Montanha suku vaviquinia	1	Sidauk Jere
5.	Akomodasaun (Restorante bente no Tasi ibun)	2	Sidauk Jere
6.	Artejenato Tasi ibun	1	Sidauk jere ho diak

Husi sorin seluk, Suco Vaviquinia mós iha ona estabelesimentu negósiu ne'ebé konsidera nu'udár fontes ba desenvolvimentu ekonomia, kriasaun empregu no kresimentu ba rendimentu família nian, hanesan alista iha tabela tuir mai ne'e:

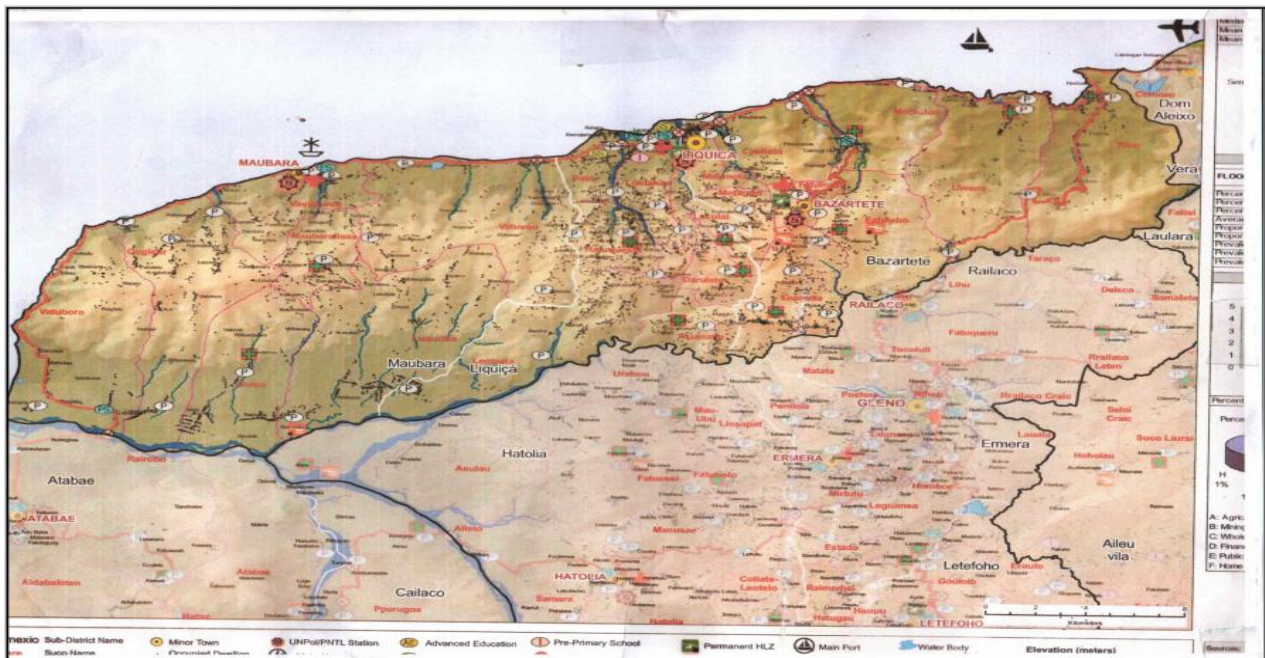
Nú	Estabelesimentu Negósiu/Industria	Kuantidade
1.	Negosiante	53
2.	Mini-Industria (Cetak Batako)	2
3.	Mini -Industria Artezenato	3
4.	Grupo Romansa	2
5.	Grupo Avansa	1
6.	Grupo Moris hamutuk	1
7.	Grupo Saboko	1
8.	Grupo Haburas	1

## 2.2. Kondisaun Administrasaun Suco

### Divizaun Administrativa Suco

**Suco Vaviquinia** kompostu husi aldeia 7 no okupa área **19,53 km<sup>2</sup>**. Vizualizasaun jeográfia husi **Suco Vaviquinia**\_ nian bele haree iha mapa tuir mai ne'e.

**Mapa Suco (Mapa Portugues )**

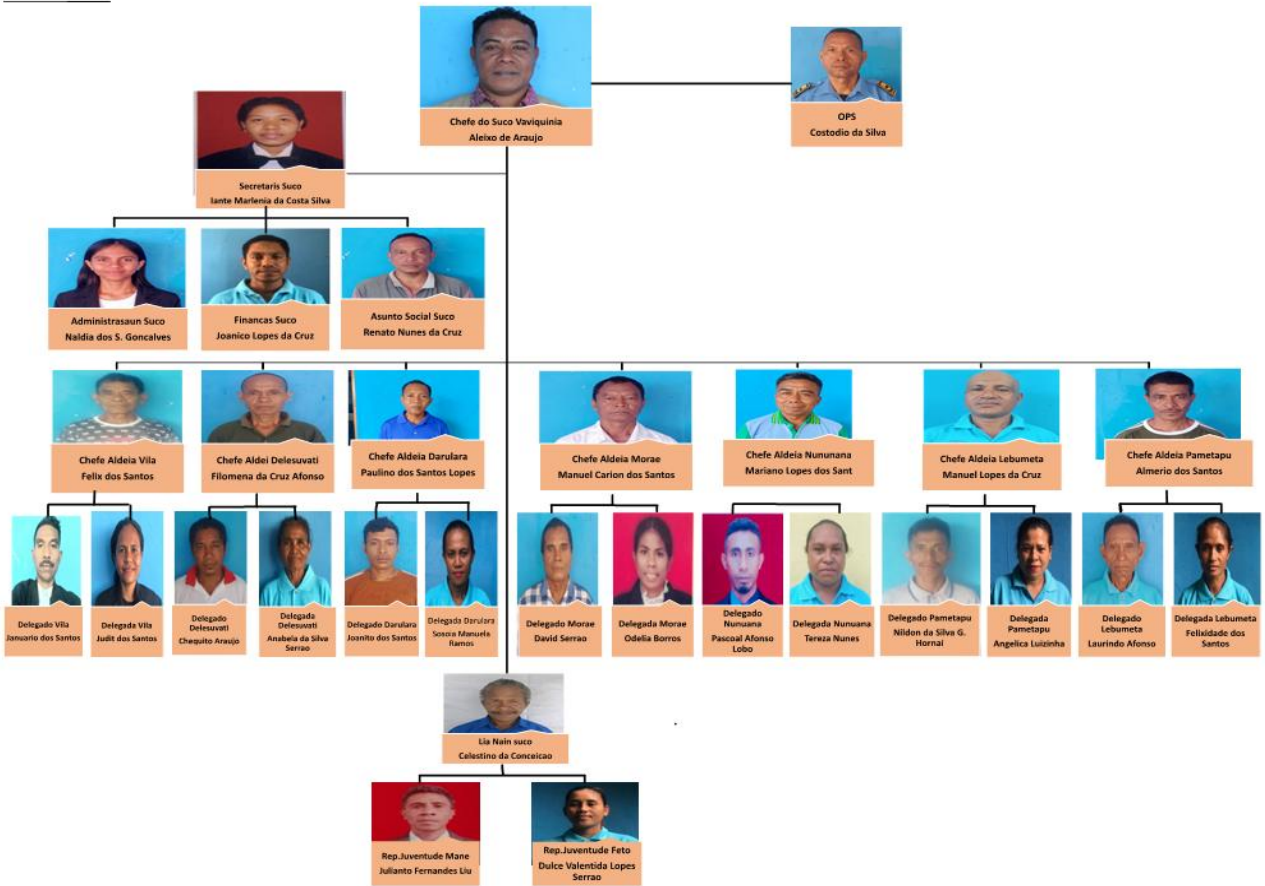


*Maka suco tuir Baliza Suku*

Hatama mapa suco nian iha seksaun ida ne'e. Bele asesu iha google map ou mapa husi diresaun nasional kadastru ne'ebé atualizadu.

## Estrutura Konsellu Suco

Estrutura **Suco Vaviquinia** ba periodu 2023– 2030 nian mak tuir mai ne'e



NB : 1. ----- : Linha de Kordenasaun

2. \_\_\_\_\_ : Linha de Komando

Nota: bele halo ajustamentu ou uza estrutura suco ne'ebé existe hela.

## Parte 3: Diagnóstiku Suco nian

### 3.1. Diagnóstiku Jerál

Ba nesesidade elaborasaun no projesaun iha planu dezvoltamentu komunitáriu iha suco **Vaviquinia** ba periodu tinan 2026-2030 nian, simplesmente utiliza formula análise SWOT (Strengths, Weaknesses, Opportunity and Thread) ka Forsa, Frakeza, Oportunidade no Ameasa sira. Rezultadu diagnóstiku nian apresenta iha diagrama tuir mai ne'e:

Setór	Strengths/ Forsa sira	Weaknesses/ Frakeza sira	Oportunities/ Oportunidade sira	Threats/ Ameasa
<b>Ekonomia</b>	<ul style="list-style-type: none"> <li>Ita iha Merkadu local</li> <li>Rekursus Naturais barak</li> <li>Ema barak servisu iha area refere</li> </ul>	<ul style="list-style-type: none"> <li>Menus Rekursu Humanu</li> <li>Kapital menus</li> <li>Dependesia ba empreza sira</li> <li>Empregu limitadu</li> </ul>	<ul style="list-style-type: none"> <li>Investimentu estratejiku</li> <li>Programa Governu</li> <li>Turismu aumenta</li> </ul>	<ul style="list-style-type: none"> <li>Inflasaun</li> <li>Krize Global</li> <li>Mudansa Presu</li> </ul>
	<ul style="list-style-type: none"> <li>Pecuaría</li> </ul>	<ul style="list-style-type: none"> <li>Presu la tuir Standar Merkadoria.</li> <li>Ai moruk hodi proteje Animal laiha.</li> <li>La iha Apoiu Finaseiro no Equipamentos</li> </ul>	<ul style="list-style-type: none"> <li>Bele Konsumo.</li> <li>Bele Faan.</li> <li>Bele uza ba seremonia kultural.</li> <li>Bele Lori ba lia mate lia moris.</li> </ul>	<ul style="list-style-type: none"> <li>Moras ka Virus.</li> <li>Tata husi Animal seluk.</li> <li>La iha Regulamento ne'ebe diak ba animal sira.</li> </ul>
	<ul style="list-style-type: none"> <li>Tua Mutin/Tua Akadiru.</li> <li>Tua Metan/tua Tali.</li> </ul>	<ul style="list-style-type: none"> <li>Material hodi aseguara ba Vida laiha.</li> <li>Laiha Sentru Prosesamentu Alcohol.</li> </ul>	<ul style="list-style-type: none"> <li>Bele Faan</li> <li>Bele Konsumo</li> <li>Bele Produz ba Tua sabu no Gula merah, tua Sin sst</li> <li>Hari Sentru Prosesamentu Alcohol.</li> </ul>	<ul style="list-style-type: none"> <li>Mudansa Klimatika.</li> <li>Pestisida</li> <li>Kontinua naruk no a'as.</li> <li>Eskada ladun Kualidade.</li> </ul>
	<ul style="list-style-type: none"> <li>Kafé</li> </ul>	<ul style="list-style-type: none"> <li>Suco Vaviquinia la iha produsaun Cafe.</li> <li>Presija Kria Viveiros komunitario</li> <li>Presu Kafe la tuir estandar merkadoria.</li> </ul>	<ul style="list-style-type: none"> <li>Reabilitasaun/Konservasaun iha Area Plantasaun Kafé iha Suku Vaviquinia.</li> </ul>	<ul style="list-style-type: none"> <li>La iha ai-horis hanesan ai-samtuku hodi proteje ba kafe .</li> </ul>
	<ul style="list-style-type: none"> <li>Maek</li> </ul>	<ul style="list-style-type: none"> <li>Presu la tuir estandar merkadoria.</li> <li>Mudansa Klimatika.</li> <li>La kuidadu nia Fini</li> </ul>	<ul style="list-style-type: none"> <li>Bele faan.</li> <li>Bele Konsumo</li> </ul>	<ul style="list-style-type: none"> <li>Animal estraga.</li> <li>Mudansa Klimatika.</li> <li>Koi lheta ho kuidadu tamba Katar.</li> </ul>

	<ul style="list-style-type: none"> <li>Hudi</li> </ul>	<ul style="list-style-type: none"> <li>Presu la tuir estandar Merkadoria</li> </ul>	<ul style="list-style-type: none"> <li>Bele faan.</li> <li>Bele Konsumo.</li> <li>Bele produsaun ba bebidas</li> </ul>	<ul style="list-style-type: none"> <li>Animal estraga.</li> <li>Pestisida.</li> </ul>
	<ul style="list-style-type: none"> <li>Nuu</li> </ul>	<ul style="list-style-type: none"> <li>Presu la tuir estandar Merkadoria</li> <li>La iha sentru produsaun</li> </ul>	<ul style="list-style-type: none"> <li>Bele Konsumo</li> <li>Bele faan.</li> <li>Bele Halo Produsaun ba Mina.</li> </ul>	<ul style="list-style-type: none"> <li>Pestisida.</li> <li>Rai halai.</li> </ul>
	<ul style="list-style-type: none"> <li>Bua</li> </ul>	<ul style="list-style-type: none"> <li>Presu la tuir estandar Merkadoria</li> <li>Menus Kuda Kontinua.</li> </ul>	<ul style="list-style-type: none"> <li>Bele Faan.</li> <li>Bele uza ba halo Seremonia Kukturanian.</li> <li>Bele Uza ba Mama.</li> </ul>	<ul style="list-style-type: none"> <li>Rai halai.</li> <li>Anin Boot.</li> <li>pestisida.</li> </ul>
	<ul style="list-style-type: none"> <li>Ai kameli</li> </ul>	<ul style="list-style-type: none"> <li>Presu la tuir estandar Merkadoria</li> <li>La iha Sentru ba Produsaun.</li> </ul>	<ul style="list-style-type: none"> <li>Bele faan.</li> <li>Bele produs ba mina morin .</li> </ul>	<ul style="list-style-type: none"> <li>Laiha konsensia husi ema seluk.</li> </ul>
	<ul style="list-style-type: none"> <li>Kami</li> </ul>	<ul style="list-style-type: none"> <li>Presu la tuir estandar Merkadoria .</li> <li>Sentru ba Produsaun Laiha</li> </ul>	<ul style="list-style-type: none"> <li>Bele Fann.</li> <li>Bele tein mina.</li> <li>Bele konsumo</li> </ul>	<ul style="list-style-type: none"> <li>Anin boot.</li> <li>Rai halai.</li> </ul>
	<ul style="list-style-type: none"> <li>Sukaer</li> </ul>	<ul style="list-style-type: none"> <li>Presu la tuir estandar Merkadoria</li> <li>La iha sentru produsaun.</li> </ul>	<ul style="list-style-type: none"> <li>Bele faan.</li> <li>Bele Konsumo.</li> <li>Bele produs hanesan (Repusado)</li> </ul>	<ul style="list-style-type: none"> <li>Estraga husi ema seluk.</li> <li>Pesisida.</li> </ul>
	<ul style="list-style-type: none"> <li>Ai-Ata</li> </ul>	<ul style="list-style-type: none"> <li>Presu la tuir estandar Merkadoria</li> <li>La iha sentru produsaun.</li> </ul>	<ul style="list-style-type: none"> <li>Bele Faan.</li> <li>Bele Konsumo.</li> </ul>	<ul style="list-style-type: none"> <li>Estraga husi Animal.</li> <li>Pestisida.</li> <li>Ema la iha konsensia hodi koidadu.</li> </ul>
	<ul style="list-style-type: none"> <li>Has</li> </ul>	<ul style="list-style-type: none"> <li>Presu la tuir estandar Merkadoria</li> <li>Menus kuda kontinua.</li> <li>La iha sentru produsaun.</li> </ul>	<ul style="list-style-type: none"> <li>Bele Faan.</li> <li>Bele Konsumo.</li> <li>Bele halo produsaun ba Bebidas.</li> </ul>	<ul style="list-style-type: none"> <li>Pestisida</li> <li>Estraga husi Animal.</li> <li>Mudansa Klimatika</li> </ul>
	<ul style="list-style-type: none"> <li>Pekas / Ikan.</li> </ul>	<ul style="list-style-type: none"> <li>Menus Material de Apoiu.</li> <li>Mudansa Klimatika.</li> </ul>	<ul style="list-style-type: none"> <li>Bele faan.</li> <li>Bele han.</li> </ul>	<ul style="list-style-type: none"> <li>Anin boot.</li> <li>Laloran boot.</li> </ul>
<b>Infraestrutur</b>	<ul style="list-style-type: none"> <li>Estrada</li> </ul>	<ul style="list-style-type: none"> <li>Aspal tuan komesa'at.</li> <li>Plan beton Persija hadia Saluran no penahan sira.</li> <li>Persija tau Penahan, Bronzon ba Mota ninin sira. Tempo udan</li> </ul>	<ul style="list-style-type: none"> <li>Komunidade bele asesu.</li> <li>Transporte bele halo movimentu ba mai.</li> </ul>	<ul style="list-style-type: none"> <li>Tempo udan Bee ke'e estraga.</li> <li>Tempu bailoron Rai rahun makas</li> <li>Rai monu.</li> <li>Ai tohar.</li> <li>Hirak ne'e bele fo</li> </ul>

		Komunidade la asesu ho diak.		Ameasa ba komunidade sira.
	<ul style="list-style-type: none"> <li>• Bee Mos</li> </ul>	<ul style="list-style-type: none"> <li>• Ai hodi proteje bee matan menus.</li> <li>• Lutu hodi asegura bee matan laiha.</li> <li>• Bee menus.</li> <li>• Tanke menus.</li> <li>• Torneira menus.</li> <li>• Menus kontrola husi komunidade.</li> <li>• Estrutura GMF la funsiona.</li> </ul>	<ul style="list-style-type: none"> <li>• Bele fo moris ba aihoris sira.</li> <li>• Bele Konsumo.</li> <li>• Animal mos bele konsumo.</li> <li>• Rega Modo,Ai horis no Sst.</li> </ul>	<ul style="list-style-type: none"> <li>• Mudansa klimatika.</li> <li>• Animal Estraga.</li> <li>• Rai monu taka bee matan.</li> <li>• Komunidade uza bee laiha konsensia.</li> </ul>
	<ul style="list-style-type: none"> <li>• Rede Komunikasaun</li> </ul>	<ul style="list-style-type: none"> <li>• Internet Lao la Normal</li> </ul>	<ul style="list-style-type: none"> <li>• Fasil Asesu Formasaun</li> <li>•</li> </ul>	<ul style="list-style-type: none"> <li>• Tempu udan rai lakan la bele asesu</li> </ul>
	<ul style="list-style-type: none"> <li>• Elitrisidade</li> </ul>	<ul style="list-style-type: none"> <li>• Manutensaun la regular</li> <li>• Pulsa eletrisidade faan dook.</li> </ul>	<ul style="list-style-type: none"> <li>• Ajuda husi ONG sira</li> <li>• Projetu Governu foun</li> <li>• Teknolojia mediu</li> </ul>	<ul style="list-style-type: none"> <li>• Orsamento limitadu</li> <li>• Dezastre Naturais</li> </ul>
	<ul style="list-style-type: none"> <li>• Eskola.</li> </ul>	<ul style="list-style-type: none"> <li>• Eskola ba Infantil la iha, liu-liu ba parte foho.</li> <li>• Distansia dook.</li> <li>• La iha moru hodi proteje ba alunus sira.</li> <li>• La iha Seguransa hodi asegura eskola.</li> </ul>	<ul style="list-style-type: none"> <li>• Labarik sira bele asesu ba aprendesajem.</li> </ul>	<ul style="list-style-type: none"> <li>• Anin boot.</li> <li>• Udan boot.</li> <li>• Fo ameasa mos ba labarik sira tamba moru laiha, tamba transporte publik movimentu ba mai.</li> </ul>
	<ul style="list-style-type: none"> <li>• Posto Saude.</li> </ul>	<ul style="list-style-type: none"> <li>• Distansia dook.</li> <li>• Menus Ambulasia.</li> <li>• Estrada la dun diak.</li> </ul>	<ul style="list-style-type: none"> <li>• Komunidade bele ba konsulta.</li> <li>• Aseru Inan isin rua wainhira iha tempu partus</li> </ul>	<ul style="list-style-type: none"> <li>• Anin boot.</li> <li>• Udan boot.</li> <li>• Estrada ladiak.</li> </ul>
	<ul style="list-style-type: none"> <li>• Solar Panel</li> </ul>	<ul style="list-style-type: none"> <li>• Tempu Udan labele fo enerjia ba solar panel hodi funciona no la lakan.</li> <li>• Energia ladun forsa.</li> <li>• Tempo kalan nakukun no labarik sira la bele estuda.</li> <li>• Labele uza ba asesu informasaun Tv, Radio, Telemobel sst</li> </ul>	<ul style="list-style-type: none"> <li>• Uza deit iha tempo bailoron.</li> <li>• Tempu kalan</li> </ul>	<ul style="list-style-type: none"> <li>• Ladun kulidade</li> <li>• Rai lakan taruto bele estragu.</li> </ul>

<b>Agrikultura</b>	<ul style="list-style-type: none"> <li>Batar</li> </ul>	<ul style="list-style-type: none"> <li>Kualidade Fini ladun diak.</li> <li>Rai ladun kualidade.</li> <li>Laiha Formasaun ba komunidadade hodi rai Batar Fini no Kuda.</li> <li>Makina dulas batar lai iha.</li> <li>Laiha aimoruk hodi proteje.</li> </ul>	<ul style="list-style-type: none"> <li>Bele han.</li> <li>Bele lori ba faan.</li> <li>Bele fo han Animal sira.</li> <li>Bele dulas sai fali batar u'ut.</li> </ul>	<ul style="list-style-type: none"> <li>Animal estraga.</li> <li>Anin boot.</li> <li>Rai monu.</li> <li>Pestisida.</li> <li>Mudansa klimatika.</li> </ul>
	<ul style="list-style-type: none"> <li>Ai-Farina</li> </ul>	<ul style="list-style-type: none"> <li>Lori Tempo naruk.</li> <li>Presu la tuir Estandar Merkadoria</li> </ul>	<ul style="list-style-type: none"> <li>Bele faan.</li> <li>Bele han.</li> <li>Bele fo han animal.</li> <li>Bele Probus</li> </ul>	<ul style="list-style-type: none"> <li>Animal estraga.</li> <li>Pestisida.</li> <li>Rai monu.</li> <li>Anin boot.</li> <li>Mudansa klimatika.</li> </ul>
	<ul style="list-style-type: none"> <li>Modo</li> </ul>	<ul style="list-style-type: none"> <li>Menus Pupuk Organika.</li> <li>Bee menus.</li> <li>La iha Aimoruk hodi rega.</li> <li>Presu la tuir Estandar Merkadoria</li> <li>Laiha rede hodi aseguara.</li> <li>Laiha Formasaun.</li> </ul>	<ul style="list-style-type: none"> <li>Bele faan.</li> <li>Bele Komsumo</li> <li>Animal mos bele Konsumo. nsst</li> </ul>	<ul style="list-style-type: none"> <li>Pestisida.</li> <li>Mudansa klimatika.</li> <li>Animal estraga.</li> <li>Komunidadade laiha konsensia husi animal arbiru.</li> </ul>
	<ul style="list-style-type: none"> <li>Ai-dila</li> </ul>	<ul style="list-style-type: none"> <li>Presu latuir estandar Merkadoria</li> <li>Laiha Aimoruk hodi rega.</li> <li>Laiha formasaun.</li> </ul>	<ul style="list-style-type: none"> <li>Bele Konsumo</li> <li>Bele Faan.</li> <li>Bele fo han Animal.</li> </ul>	<ul style="list-style-type: none"> <li>Pestisida.</li> <li>Mudansa klimatika.</li> <li>Animal estraga.</li> <li>Komunidadade laiha konsensia husik animal arbiru.</li> </ul>
	<ul style="list-style-type: none"> <li>Ai-Manas</li> </ul>	<ul style="list-style-type: none"> <li>La iha Aimoruk</li> <li>Laiha fomasau.</li> </ul>	<ul style="list-style-type: none"> <li>Bele Konsumo</li> <li>Faan.</li> <li>Bele fo han Animal</li> </ul>	<ul style="list-style-type: none"> <li>Pestisida.</li> <li>Mudansa klimatika.</li> <li>Animal estraga.</li> <li>Komunidadade laiha konsensia husi animal arbiru.</li> </ul>
	<ul style="list-style-type: none"> <li>Derok Masin</li> </ul>	<ul style="list-style-type: none"> <li>Presu Tun sae.</li> <li>Mudansa klimatika.</li> <li>Beemens.</li> <li>La kuda kontinua.</li> <li>Laiha aimoruk hodi proteje. Nsst,</li> </ul>	<ul style="list-style-type: none"> <li>Bele Konsumo</li> <li>Faan.</li> </ul>	<ul style="list-style-type: none"> <li>Rai ladun diak.</li> <li>Mudansa klimatika.</li> <li>Animal estraga.</li> <li>Komunidadade laiha konsensia husi animal arbiru..</li> </ul>
	<ul style="list-style-type: none"> <li>Lakeru</li> </ul>	<ul style="list-style-type: none"> <li>Menus Fini.</li> <li>Presu Latuir Estandar Merkadoria</li> </ul>	<ul style="list-style-type: none"> <li>Bele Konsumo</li> <li>Faan.</li> <li>Bele fo han Animal</li> <li>Bele produs( Molu nsst).</li> </ul>	<ul style="list-style-type: none"> <li>Mudansa klimatika.</li> <li>Animal estraga.</li> <li>Komunidadade laiha konsensia husik animal arbiru.</li> </ul>

	<ul style="list-style-type: none"> <li>Talas</li> </ul>	<ul style="list-style-type: none"> <li>Menus Fini.</li> <li>Presu Latuir Estandar Merkadoria.</li> </ul>	<ul style="list-style-type: none"> <li>Bele Han.</li> <li>Bele Faan.</li> <li>Bele fo han Animal.</li> </ul>	<ul style="list-style-type: none"> <li>Mudansa Klimatika.</li> <li>Animal.</li> <li>Rai monu.</li> </ul>
	<ul style="list-style-type: none"> <li>Ai-nanas</li> </ul>	<ul style="list-style-type: none"> <li>Menus Fini.</li> <li>Presu Latuir Estandar Merkadoria.</li> <li>Falta kontrolu husi to'os nain.</li> </ul>	<ul style="list-style-type: none"> <li>Bele Konsumo</li> <li>Faan.</li> </ul>	<ul style="list-style-type: none"> <li>Animal estraga.</li> <li>Pestisida.</li> </ul>
	<ul style="list-style-type: none"> <li>Fo Rai</li> </ul>	<ul style="list-style-type: none"> <li>Menus Fini.</li> <li>Presu Latuir Estandar Merkadoria.</li> <li>Falta kontrolu husi to'os nain.</li> </ul>	<ul style="list-style-type: none"> <li>Bele Faan.</li> <li>Bele Konsumo</li> </ul>	<ul style="list-style-type: none"> <li>Animal estraga.</li> <li>Mudansa Klimatika.</li> <li>Pestisida.</li> </ul>
	<ul style="list-style-type: none"> <li>Tabaku</li> </ul>	<ul style="list-style-type: none"> <li>Menus Fini.</li> <li>Presu Latuir Estandar Merkadoria.</li> <li>Falta kontrolu husi to'os nain.</li> </ul>	<ul style="list-style-type: none"> <li>Bele Faan.</li> <li>Bele Konsumo</li> </ul>	<ul style="list-style-type: none"> <li>Mudansa Klimatika.</li> <li>Pestisida.</li> <li>Rai Monu.</li> <li>Anin Boot.</li> </ul>
	<ul style="list-style-type: none"> <li>Foremungu</li> </ul>	<ul style="list-style-type: none"> <li>Menus Fini.</li> <li>Presu Latuir Estandar Merkadoria.</li> <li>Falta kontrolu husi to'os nain.</li> </ul>	<ul style="list-style-type: none"> <li>Bele Faan.</li> <li>Bele Konsumo</li> </ul>	<ul style="list-style-type: none"> <li>Mudansa klimatika.</li> <li>Animal estraga.</li> <li>Komunidade laiha konsensia husik animal arbiru.</li> </ul>
<b>Edukasaun</b>	<ul style="list-style-type: none"> <li>Edukasaun Formal.</li> </ul>	<ul style="list-style-type: none"> <li>Menus Formasaun husi familia.</li> <li>Ladun fo Motivasaun ba labarik sira</li> <li>Menus Profesor\`a.</li> </ul>	<ul style="list-style-type: none"> <li>Bele aprende husi familia.</li> <li>Bele aprende husi kultura.</li> <li>Bele Aprende husi Manorin sira.</li> </ul>	<ul style="list-style-type: none"> <li>Violensia ba labarik sira.</li> <li>Kondisaun Saude ba Labarik sira.</li> </ul>
	<ul style="list-style-type: none"> <li>Edukasaun Non Formal.</li> </ul>	<ul style="list-style-type: none"> <li>Distansia dook.</li> <li>La iha Formador hodi fo Formsaun ba komunidade sira.</li> <li>Menus partisipasaun husi komunidade.</li> </ul>	<ul style="list-style-type: none"> <li>Aumenta Koinhesementu ba Komunidade sira.</li> <li>Komunidade sira bele komprende.</li> </ul>	<ul style="list-style-type: none"> <li>Tempu Udan, Anin komunidade labele lao sai.</li> <li>Eletrisidade ia area rural la iha atu asesu ba informasaun.</li> </ul>
<b>Saúde</b>	<ul style="list-style-type: none"> <li>Rekursu (Rai)</li> <li>Postu Saude nebe estratejiku</li> <li>Profisional Saude iha</li> <li>Programa vasinasaun</li> <li>Apoio Governu</li> </ul>	<ul style="list-style-type: none"> <li>Ekipamentu menus</li> <li>Transporte emerjensia menus</li> <li>Menus Formasaun ba familia uma Kain sira.</li> </ul>	<ul style="list-style-type: none"> <li>Halokoperasaun ho parseiro (WHO, UNICEF, MARY STOPS, Fundasaun Alola, CARE, Klibur Domin, Asociacao Lepra)</li> <li>Diak ba Inan isin</li> </ul>	<ul style="list-style-type: none"> <li>Moras ifeksioza</li> <li>Mal nutrisaun</li> <li>Pandemia</li> <li>Orsamentu limitadu</li> <li>Menus konsiensia komunidade</li> <li>Moras TBC</li> <li>Dengue</li> </ul>

	<ul style="list-style-type: none"> <li>• Planeamento Familiar.</li> </ul>		<p>rua sira.</p> <ul style="list-style-type: none"> <li>• Fo Nutrisaun diak ba Bebe no la barik sira.</li> <li>• Diak ba Inan sira nia Saude.</li> </ul>	<ul style="list-style-type: none"> <li>• Diabetes</li> <li>• Fo ameasa ba Inan sira nia Vida.</li> <li>• Fo malnutrisaun ba labarik sira nia saude.</li> </ul>
	<ul style="list-style-type: none"> <li>• Sentru Saúde Komunitario Maubara</li> </ul>	<ul style="list-style-type: none"> <li>• Distansia dook husi populsaun sira iha area rural</li> <li>• Menus Ai moruk.</li> <li>• Moras todan evakua ba hospital Nasional HNGV Dili.</li> <li>• Tempo Uda labele ba konsulta.</li> <li>• Menus bee ba Posto saude.</li> <li>• Menus Equipamentus</li> </ul>	<ul style="list-style-type: none"> <li>• Komunidade sira bele ba konsulta.</li> </ul>	<ul style="list-style-type: none"> <li>• Tempo udan.</li> <li>• Estrada la diak.</li> <li>• Anin boot.</li> </ul>
	<ul style="list-style-type: none"> <li>• Mobile Klinik</li> </ul>	<ul style="list-style-type: none"> <li>• Balu la asesu tamba distansia dook.</li> <li>• Menus partespasaun husi komunidade sira.</li> </ul>	<ul style="list-style-type: none"> <li>• Diak ba Komunidade sira nia saude.</li> <li>• Diak ba familia sira.</li> </ul>	<ul style="list-style-type: none"> <li>• Mudansa Orario.</li> <li>• Udan boot.</li> <li>• Anin boot.</li> </ul>
	<ul style="list-style-type: none"> <li>• Sisca</li> </ul>	<ul style="list-style-type: none"> <li>• Menus partespasaun husi komunidade sira.</li> </ul>	<ul style="list-style-type: none"> <li>• Diak ba Komunidade sira nia saude.</li> <li>• Diak ba familia</li> </ul>	<p>Udan no Anin boot.</p>
<b>Turizmu</b>	<ul style="list-style-type: none"> <li>• Grupu Komunitario</li> <li>• Kultura Uniku</li> </ul>	<ul style="list-style-type: none"> <li>• Ladun fiar malu iha Grupu.</li> <li>• Ladun konsensia ba malu.</li> <li>• Menus fasilidade.</li> <li>• Menus Enkontru iha Grupu.</li> </ul>	<ul style="list-style-type: none"> <li>• Atrai turista sira mai Vizita.</li> <li>• Dezenvolve no Promove nafatin Rekursu Timor Leste nian.</li> <li>• Hetan rendimentu.</li> </ul>	<p>Mudansa Klimatika</p>
	<ul style="list-style-type: none"> <li>• Benten Maubara Vaviquinia</li> <li>• Natureza nebe furak no protejidu</li> </ul>	<ul style="list-style-type: none"> <li>• La desenvolve ho diak</li> <li>• La hetan rendimento.</li> <li>• La promove fatin turizmu hodiak.</li> </ul>	<ul style="list-style-type: none"> <li>• Bele atrai turista sira hodi bele Vizita</li> <li>• Sitiu istoriku uniku iha municipio liquica.</li> <li>• Konstrusaun Parmanente</li> <li>• Lokaliza iha estrada inteternasional.</li> </ul>	<ul style="list-style-type: none"> <li>• La iha Seguransa</li> <li>• La kria kondisaun diak ba Fatin turismo</li> <li>• Soe Lixu la tuir nia Fatin.</li> </ul>

Pouzada Maubara Vaviquinia	<ul style="list-style-type: none"> <li>• Pouzada Maubara Vaviquinia</li> </ul>	<ul style="list-style-type: none"> <li>• La desenvolve ho diak</li> <li>• La hetan rendimento.</li> <li>• La promove fatin turismu ho diak.</li> </ul>	<ul style="list-style-type: none"> <li>• Bele atraí turista sira hodi bele Vizita</li> <li>• Sitiu istoriku uniku iha municipio liquica.</li> <li>• Kontrusaun Permanente</li> </ul>	<ul style="list-style-type: none"> <li>• La kria kondisaun diak ba Fatin turismo</li> </ul>
	<ul style="list-style-type: none"> <li>• Fatin turismu area Tasi ibun</li> </ul>	<ul style="list-style-type: none"> <li>• Ladun promove.</li> <li>• Seguransa la iha.</li> </ul>	<ul style="list-style-type: none"> <li>• Ema Halo Rekreaun.</li> </ul>	<ul style="list-style-type: none"> <li>• Degradasaun Estrutura Contrusaun</li> <li>• Komunidade estraga.</li> </ul>
<b>Ambiente</b>	<ul style="list-style-type: none"> <li>• Caza de Vanho Publiku</li> </ul>	<ul style="list-style-type: none"> <li>• Bee Menus.</li> <li>• Komunidade ladun konsensia atu halo sentina Permanente.</li> </ul>	<ul style="list-style-type: none"> <li>• Hadook husi moras.</li> <li>• Bele fo kontribui ba Saude.</li> <li>• Ambiente mos.</li> </ul>	<ul style="list-style-type: none"> <li>• Fo moras ba komunidade sira.</li> <li>• Ambiente la Furak.</li> </ul>
	<ul style="list-style-type: none"> <li>• Lixu.</li> </ul>	<ul style="list-style-type: none"> <li>• Konsensia ba komunidade ladun iha.</li> <li>• Laiha fatin Lixu.</li> </ul>	<ul style="list-style-type: none"> <li>• Fo Mos Ambiente.</li> <li>• Moras laiha.</li> </ul>	<ul style="list-style-type: none"> <li>• Inundasaun.</li> <li>• Susuk barak.</li> <li>• Komunidade hetan moras.</li> </ul>
	<ul style="list-style-type: none"> <li>• Ai-horis.</li> <li>• Ema</li> </ul>	<ul style="list-style-type: none"> <li>• Komunidade ladun kuda aumenta.</li> <li>• laiha Konsensia ba komundade sira.</li> <li>• Animal husik arbiru.</li> <li>• Grupo komunidade balun laiha konsensia hodi kontribui ba setor ambiente.</li> </ul>	<ul style="list-style-type: none"> <li>• Fo Bee mos ba komunidade sira.</li> <li>• akontese Rai monu.</li> <li>• Fo mahon ba Animal sira nomos ita ema.</li> <li>• Ambiente furak.</li> </ul>	<ul style="list-style-type: none"> <li>• Bee Menus no bee maran.</li> <li>• Rai Monu.</li> <li>• Ema Sunu Rai Arbiru.</li> <li>• Animal Krekas tamba aihan laiha ba sira.</li> </ul>
<b>Kultura</b>	<ul style="list-style-type: none"> <li>• Uma Lisan</li> </ul>	<ul style="list-style-type: none"> <li>•</li> </ul>	<ul style="list-style-type: none"> <li>• hametin relasaun entre Familia no Umane no Mane Foun.</li> <li>• Fiar Malu, Respeitu Maluno Disiplina.</li> </ul>	<ul style="list-style-type: none"> <li>• Ameasa ba Ekonimo Familia nian.</li> <li>• Adapta liu tradisaun estrajeiro nian.</li> </ul>
	<ul style="list-style-type: none"> <li>• Tara Bando</li> </ul>	<ul style="list-style-type: none"> <li>• Ladun Promove ho didiak.</li> <li>• Komunidade la iha konsensia hodi kumpri ba Regras Tara bando nian.</li> </ul>	<ul style="list-style-type: none"> <li>• Respeito no konsensia malu.</li> <li>• Ida-dak tama nia Kintal laran.</li> <li>• Kesi Animal ida-ida nia rai/toos.</li> </ul>	<ul style="list-style-type: none"> <li>• La Autoriza tuir tempo.</li> </ul>
	<ul style="list-style-type: none"> <li>• Dansa Kultura</li> </ul>	<ul style="list-style-type: none"> <li>• La iha Kaderizasaun.</li> <li>• Lahetan apoio.</li> <li>• Laiha Formasaun.</li> </ul>	<ul style="list-style-type: none"> <li>• Hatudu nafatin ita nia kultura.</li> <li>• Simu Bainaka.</li> <li>• Kompetisaun tuir Aldeia</li> </ul>	<ul style="list-style-type: none"> <li>• Mudansa hanoin.</li> <li>• Igreja balu hanoin atu halakon.</li> </ul>

### 3.2. Análiza ba Parseiru Suco nian

Aleinde diagnóstiku jerál hanesan hatuur ona iha leten, Suco Vaviquinia mós identifika ona parseiru sira ne'ebé bele apoiu implementasaun planu dezvoltimentu suco nian. Tabela tuir mai ne'e mak lista parseiru sira ne'ebé apoiu ona atividade iha suco no parseiru foun ne'ebé iha possibilidade bele apoiu planu dezvoltimentu iha tempu tuir mai.

Nú	Parseiru	Parseiru Existente/Foun	Area Kooperasaun
1.	CVTL	FOUN	Bee Hortikultura
2.	Wateraid	EXISTENTE	Bee no Saneamento
3.	CARE	EXISTENTE	Bee no Saneamento
4.	NGO-hamnasa	EXISTENTE	Bee no Saneamento
5.	NGO-Hader	EXISTENTE	Agricultura
6.	MISAUN LEPPA	EXISTENTE	Saude
7.	Fokupers	EXISTENTE	Saude
8.	Fundasaun Alola	EXISTENTE	Saude

Suco Vaviquinia sei kontinua identifika no nakloke ba kooperasaun ho parseiru foun balun ne'ebé seidak identifika iha lista ne'e, maibe iha objetivu/atividade ne'ebé relevante ho planu suco nian.

## Parte 4: Planu Dezenvolvimentu Suco

### 4.1. Vizaun

Suco Vaviquinia nia vizaun ba dezvoltimentu to'o 2030 nian maka

Lideransa Suco Vaviquinia hamutuk ho ninia Komuidade tomak hatuur vizaun suco nian maka hanesan:

“Suco Vaviquinia nia Vizaun mak atu Dezenvolve no hametin Komuidade Suco Vaviquinia ne'ebé Forte no sustentavel, Liu Husi Valorizasaun Kultura no Tradisaun, Educasaun no Formasaun, No Hametin Partisipasaun Komuidade nian ba Dezenvolvimentu Lokal no Nacional, hodi aseguira moris di'ak ba komuidade Suco Vaviquinia .”

## 4.2. Misaun Vaviquinia nian

Atu atinji vizaun boot suco nian ne'e, suco **Vaviquinia** defini ona ninia misaun sira hanesan tuir mai ne'e:

- Valoriza Kultura no tradisaun suco vaviquinia nian
- Fasilita Edukasaun no formasaun ba comunidade vaviquinia nian
- Promove Partisipasaun Komunitade nian ba Dezenvolvimentu lokal no nacional
- Hametin Unidade no koperasaun entre comunidade Vaviquinia nian
- Asegura Moris diak no futuru naruk ba kominidade vaviquinia nian

## 4.3. Meta sira ba Dezenvolvimentu nian

Atu atinji vizaun boot ne'ebé defini ona no halao ho diak misaun sira ne'ebé deskreve iha leten, suco Vaviquinia koloka meta sira ba dezenvolvimentu nian hanesan tuir mai ne'e:

1. Sosial
2. Kultura
3. Edukasaun no Juventude
4. Hasa'e Kualidade Edukasaun no Saúde

## 4.4. Objetivu sira ba Dezenvimentu nian

Meta sira ba dezenvolvimentu nian ne'ebé hatuur ona iha planu dezenvolvimentu ida ne'e, sei sukat liu husi objetivu sira hanesan tuir mai ne'e:

1. Sosial no Unidade.
2. Kultura no Lisan.
3. Ekonomia Lokal.
4. Edukasaun no Juventude.

## 4.5. Valór Suco Vaviquinia nian

Suco **Vaviquinia** adopta ona valór hirak tuir mai ne'e nu'udár valór komún ne'ebé comunidade no entidade hotu prezisa konsidera no halao tuir.

1. **Respeitu ba Kultura no Tradisaun** : Valoriza no respeita costumes no tradisaun Suco Vaviquinia nian.
2. **Unidade no Kooperasaun** : Hametin unidade no kooperasaun entre comunidade vaviquinia nian.
3. **Educasaun** : Fasilita Edukasaun no formasaun ba comunidade Vaviquinia nian.
4. **Solidariedade** : Hametin Solidariedade no Ajuda Servisu entre Komunitade Vaviquinia.

5. **Respeitu ba Natureza** : Proteze no Konserva Ambiente Natural suco vaviquinian nian.

#### 4.6. Prinsípiu Suco Vaviquinia nian

**Suco Vaviquinia** halao ninia serbisu ba dezenvolvimentu nian tuir deit prinsípiu sira hanesan tuir mai ne'e; *(bele halo tuir prinsípiu balun ne'ebé deskreve ona iha Dekretu Lei)*

1. Prinsípiu Partisipasaun hotu-hotu.
2. Prinsípiu Trabalho hamutuk.
3. Prinsípiu Lideransa Servisu Publiku.
4. Prinsípiu Sustentabilidade.
5. Prinsípiu Presersasaun Kuktura.
6. Prinsípiu Justisa no integridade.
7. Prinsípiu Unidade no Solidariedade.
8. Prinsípiu Respeita ba Kuktura no tradisaun
9. Prinsípiu Solidariedade no koperativa
10. Prinsípiu proteje Ambiente no Rekursu Natural

#### 4.7. Potensialidade Lokál no Politika Dezenvolvimentu Suco

Bazeia ba rezultadu diagnóstiku iha parte 3 nian, suco **Vaviquinia** hakarak koloka potensialidade ne'ebé iha no politika dezenvolvimentu suco nian ba tinan 5 nian laran mak hanesan tuir mai ne'e:

Setór Dezenvolvimentu	Potensialidade Suco nian	Polítika atu dezenvolde ba oin
Ekonomia	<ul style="list-style-type: none"> <li>Suco Vaviquinia hakarak lokaliza fatin estratéjiku ba negociante sira .</li> </ul>	<ul style="list-style-type: none"> <li>Estabelese Merkadu modernu iha Suco Vaviquinia laran hodi bele akomula Potensialidade Suco laran hodi bele Garante oportunidade diak ba Parseira sira</li> </ul>
	<ul style="list-style-type: none"> <li>Suco Vaviquinia Potensialidade ba produsaun sira hanesan tuir mai.</li> <li>Kafe</li> </ul>	<ul style="list-style-type: none"> <li>Hadia Rendementu/Farmer sira ne'ebe depende husi kafé.</li> <li>Promove Ekonomia sustentável iha área rural.</li> <li>Husu apoio ba Floresta atu fahe ai-horis hodi proteje Ai horis.</li> </ul>
	<ul style="list-style-type: none"> <li>Hudi</li> </ul>	<ul style="list-style-type: none"> <li>Halo levanta rai ne'ebe di'ak ba hudi (Rai diak ho, be'e di'ak)</li> <li>Fó prioridade ba área ne'ebe iha estrada.</li> </ul>
	<ul style="list-style-type: none"> <li>Ma'ek</li> </ul>	<ul style="list-style-type: none"> <li>Tenki aumenta rendimento diak no moris diak ba farmer sira iha área rural.</li> <li>Tenki aumenta produsaun ma'ek nasional atu reduz importasaun.</li> <li>Promove sistema ekonomia sustentável.</li> </ul>

	<ul style="list-style-type: none"> <li>• Peskas/ikan</li> </ul>	<ul style="list-style-type: none"> <li>• Persija Bero ne'ebe diak ,rede ne'ebe diak fasil ba peskador sira bele hetan ikan.</li> <li>• Fó priodade ba área seguru no iha akses fácil.Tenki tau marka no tau bando atu nune'e Peska Elegal sira estraga ikan, Ahu rui no sst</li> </ul>
<b>Infraestrutura</b>	<ul style="list-style-type: none"> <li>• Estrada</li> </ul>	<ul style="list-style-type: none"> <li>• <b>Estabelese Etrada Rural iha Aldeia hitu (7) iha Suco Vaviquinia.</b></li> <li>• Estrada balun sei utiliza obra Indonesia nian</li> <li>• Estrada balun sidauk asesu ba coor bataun</li> </ul>
	<ul style="list-style-type: none"> <li>• Eletricidade</li> </ul>	<ul style="list-style-type: none"> <li>• Estabelese Eletrisidade iha Aldeia hitu (7) nia laran.</li> <li>• Halo Mapamentu koba-ba Aldeia sira ne'ebe iha eletrisidade no sira ne'ebe seidauk iha.</li> </ul>
	<ul style="list-style-type: none"> <li>• Be'e Mos</li> </ul>	<ul style="list-style-type: none"> <li>• Halo peskiza kona-ba bee Matan,Ribeira, no tanque natural.</li> <li>• Identifika fonte bee ne'ebe bele uza ba comunidade no klinika nomos escola.</li> <li>• Sistema kanalizasaun Be'e nebe seidauk lao ho diak</li> </ul>
	<ul style="list-style-type: none"> <li>• Eskola.</li> </ul>	<ul style="list-style-type: none"> <li>• Hadi'a sala aula, janela, no mobiliáriu ne'ebe kontinua at.</li> <li>• Isntala bee mos, Sanitariu, no eletrisidade iha escola.</li> <li>• Halo escola ne'ebe seguru, limpo no agradavel ba labarik sira.</li> </ul>

	<ul style="list-style-type: none"> <li>• Posto Saude</li> </ul>	<ul style="list-style-type: none"> <li>• Postu saude publiku iha suku vaviquinia iha pasilidade diak Moru sidauk iha anima tama halo foer no estragu.</li> <li>• Konstrui posto saude iha aldeia balun seidauk iha</li> </ul>
<b>Agrikultura</b>	<p>Suku vaviquinia iha potencialidade bara produtivo mak hanesan tuir mai</p> <ul style="list-style-type: none"> <li>• Ai-Farina</li> </ul>	<ul style="list-style-type: none"> <li>• Aumenta produsaun ai farina loka liuhusi teknik modern.</li> <li>• Promove seguransa alimentár liuhusi nutrisaun iha comunidade.</li> <li>• Aumenta renda familia liuhusi produsaun.</li> </ul>
	<ul style="list-style-type: none"> <li>• Batar</li> </ul>	<ul style="list-style-type: none"> <li>• Halo Levantamentu kona-ba rai ne'ebe di'ak ba plantasaun batar.</li> <li>• Prioritiza área iha be'e di'ak no asesu ba estrada.</li> <li>• Promove programa Batar Organiku atu aumenta valor merkadu.</li> </ul>
	<ul style="list-style-type: none"> <li>• Lakeru</li> </ul>	<ul style="list-style-type: none"> <li>• Fó apoio ba grupo toos sira hodi aumenta produsaun agrikultura.</li> <li>• Treinamentu ba agrikultor sira kona-ba teknika foun no sustentável.</li> <li>• Fó asesu ba merkadu no cooperativa valoriza produitu lokal sira.</li> </ul>
	<ul style="list-style-type: none"> <li>• Fo Rai</li> </ul>	<ul style="list-style-type: none"> <li>• Halo treinamentu ba teknika agrikultura foun no maneira hadia produsaun.</li> <li>• Fó asesu ba merkadu, cooperativa no programa komérsiu atu ajuda agrikultor sira fa'an produitu sira ho preço justu.</li> <li>• Halo kampania atu motiva juventude envolvid</li> </ul>

	<ul style="list-style-type: none"> <li>• Talas</li> </ul>	<ul style="list-style-type: none"> <li>• Fó apoio ba Agrikultot sira ho ferramenta moderna no semente diak.</li> <li>• Halo formasaun ba agrikultor kona-ba teknika foun no maneira produsaun ne'ebe respeita natureza.</li> </ul>
	<ul style="list-style-type: none"> <li>• Ai-nanas</li> </ul>	<ul style="list-style-type: none"> <li>• Halo formasaun ba agrikultor sira kona-ba teknika agrikultura foun, inklui dersifikasaun produktu.</li> <li>• Fó asesu ba merkadu no kooperativa, atu agrikultor bele fa'an produktu sira ho preço justu.</li> </ul>
<b>Edukasaun</b>	<ul style="list-style-type: none"> <li>• Edukasaun Informal</li> </ul>	<ul style="list-style-type: none"> <li>• Kria kursu pratiku no programa treinu ba juventude no adultu.</li> <li>• Promove enkontru comunidade, feira adukativu, no diskusaun ba edukasaun.</li> </ul>
	<ul style="list-style-type: none"> <li>• Edukasaun Non Formal.</li> </ul>	<ul style="list-style-type: none"> <li>• Fó oportunidade edukasaun ba adultu, juventude no grupu komunidade ne'ebe la kompletu eskola formal.</li> <li>• Apoio participante ho mentor, voluntariu, no fasilitador comunidade.</li> </ul>
<b>Saúde</b>	<ul style="list-style-type: none"> <li>• Potensia hodi estabelese tan sentru saude</li> <li>• Planeamento Familiar.</li> </ul>	<ul style="list-style-type: none"> <li>• Hari uma ba ema ho difisencia no ema moras estruc</li> <li>• Melhora akses ba informasaun planeamentu familiar no edukasaun saúde reprodutiva.</li> <li>• Reduz risku iha saúde maternal, neonatal, no reprodutiva.</li> <li>• Apoio familiar sira toma desizaun informadu kona-ba reproduksaun, nutricao no bem-estar.</li> <li>• Promove igualdade gênero no patricipasaun comunidade.</li> </ul>

	<ul style="list-style-type: none"> <li>• Posto Saude</li> </ul>	<ul style="list-style-type: none"> <li>• Fó serisu saúde primaria, preventiva, e tratamentu básico ba comunidade.</li> <li>• Redus distánsia no tempu ba atende familiar sira.</li> <li>• Apoio edukasaun saúde ba juvenil, adultu, no familiar.</li> </ul>
	<ul style="list-style-type: none"> <li>• Mobile Klinik</li> </ul>	<ul style="list-style-type: none"> <li>• Fó servisu saúde primária, preventiva, no tratamentu básiku ba aldeia remota iha suku Vaviquina</li> <li>• Reduz distánsia no tempu ba atende familiar sira.</li> <li>• Garantia imunizasaun, tragem doensa, saúde matenal, neonatal, no reprodutiva.</li> </ul>
<b>Turizmu</b>	<ul style="list-style-type: none"> <li>• Suco Vaviquinia potencia ba turismo kultural mak hanesan tuir mai</li> <li>• Fatin Historiku</li> <li>• Relijioju</li> <li>• Natural no lokal</li> </ul>	<ul style="list-style-type: none"> <li>• Suco Vaviquinia hakrak Estabelese Fatin Turismo benten mauabara no tasi ibun Mauabara nian hahu husi FATIN Saboko to Aldeia Morae.</li> <li>• Presija rehabilitasaun ba fatin Historiku no Relijioju sira</li> <li>• Presija konstrui turismu Natural-eko turismu</li> <li>• Presija konstrui fatin turismu lokal</li> </ul>
	<ul style="list-style-type: none"> <li>• Turismu Komunitaria.</li> </ul>	<ul style="list-style-type: none"> <li>• Promove atrasaun turística kultura, natural, historia, no tradisaun Suco Vaviquinia</li> <li>• Kreta komunikasaun efetivu ba turista husi nivel lokal, nasional, no internasional.</li> </ul>
<b>Ambiente</b>	<ul style="list-style-type: none"> <li>• Rai mamuk barak mak abandona no ailaran ne'ebe sufsiente</li> </ul>	<ul style="list-style-type: none"> <li>• Persisa halo reflorestasun no halo konsersasaun</li> <li>• Presija sosializasaun kona ba programa Ambiental (edukasaun civika kona ba sunu no tési ai arbiru)</li> </ul>

	<ul style="list-style-type: none"> <li>• Ai-horis.</li> </ul>	<ul style="list-style-type: none"> <li>• Promove kuda Ai-horis hodi aumenta produsaun no diversifikasaun produktu animal.</li> <li>• Implementa teknika pecária sustentável no conserva pastu no ambiente.</li> <li>• Eduka comunidade kona-ba praktika pecuária moderna no tradisional.</li> </ul>
	<ul style="list-style-type: none"> <li>• Lixu.</li> </ul>	<ul style="list-style-type: none"> <li>• Reduz Lixu iha ruas, e lokál publika.</li> <li>• Promove separasaun Lixu no reciclaje hodi valoriza material lokal.</li> <li>• Eduka comunidade kona-ba meu ambiente no higiene.</li> <li>• Apoio família sira iha renda tambahan husi reciclaje no servisu limpeza.</li> </ul>
	<ul style="list-style-type: none"> <li>• Sentina.</li> </ul>	<ul style="list-style-type: none"> <li>• Promove Sintina hanesan atrasaun turístuka, edukativa, no saúde lokal.</li> <li>• Organiza comunidade sira tenke Kria ambiente ne'ebe mak mos no saudavel.</li> </ul>
<b>Kultura</b>	<p>Maubara Lissa adopta kultura nebe as liu mak hanesan</p> <ul style="list-style-type: none"> <li>• Uma Lisan.</li> </ul>	<ul style="list-style-type: none"> <li>• Hari uma Lisan sira bele funsiona ho di'ak.</li> <li>• Aumenta partisipasaun oi-oin iha atividade kultura.</li> <li>• Dadolin no lisan suku dokumentadu no preservadu.</li> <li>• Aumenta atividade kultura comunidade.</li> </ul>

	<ul style="list-style-type: none"> <li>• Tara Bando.</li> </ul>	<ul style="list-style-type: none"> <li>• Preserva e Promove tradisaun Tara Bando hodi fortalese identidáde lokal.</li> <li>• Eduka comunidade, eskola sira no juventudi kona-ba teknik no tradisaun Tara Bando.</li> <li>• Dokumenta e regista tradisaun, Musik, dansa, e festival Tara Bando.</li> </ul>
	<ul style="list-style-type: none"> <li>• Dansa Kultura.</li> </ul>	<ul style="list-style-type: none"> <li>• Kria grupu dansa kultura oin-oin iha nivel suco.</li> <li>• Uza media sosila no dijitál hodi promove dansa lokal.</li> <li>• Preserva no promove dansa kultura iha Suco Vaviquinia.</li> </ul>

## 4.8. Obstákulu no Estratéjia ba Dezenvolvimentu Suco

Tuir mai ne'e, anália ba obstákulu ne'ebé komidade iha Suco Vaviquinia\_ hasoru no estratéjia ne'ebé identifika ona hodi ultrapasa

Setór Dezenvolvimentu	Obstákulu ne'ebé Komidade sira hasoru	Estratéjia hodi hasoru
Ekonomia	<ul style="list-style-type: none"> <li>• Maioria komidade depende ba agrikultura ho metodu tradisional,produsaun ki'iki no depende ba klima. Ida ne'e halo rendimentu la estavel no vulneravel ba riska ambiente.</li> <li>• Estrada, transporte no fasilidade ba fa'an produktu sei dauk diak. Produktu loka susar atu too ba merkadu, ne'ebé afeta preçu no volume vendas.</li> <li>• Komidade seidauk iha kapasidade iha jestaun negósiu, planeamentu Finanseiru no merkadu. Falta konhesimentu ida ne'e halo usaha la sutenta.</li> </ul>	<ul style="list-style-type: none"> <li>• Introduce tknika agrikultura moderna, varidade to'os resistente no jestaun rai atu aumenta produsaun no diminui rikal klima.</li> <li>• Abre ligasaun ho merkadu lokal no munisípiu, promove feira komidade no prosesamentu produktu lokal hodi aumenta valór venda.</li> <li>• Estabelese grupu poupança komidade, kooperativa suku no liga ho instituisaun kreditus mikro atu fasilita kapital ba usaha ki'ik.</li> </ul>
	<ul style="list-style-type: none"> <li>• Negosiante</li> </ul>	Negosiante rai laran labele kompete ho chinese sira tamba presu ba produto diferente tebes.
	<ul style="list-style-type: none"> <li>• Peskador</li> </ul>	Hanesan peskador sira ne'ebe kona ikan barak maibe laiha fatin ba sira hodi fa'an iha tempu naruk nia laran, Sira sempre faan laron 1 deit, liu laron ida maka sira nia ikan sei sai aat no dois no labele kompete ho produktu importasaun ne'ebe rai tempu naruk.

<b>Infraestrutura</b>	<ul style="list-style-type: none"> <li>• Estrada iha Suco barak mak sei la asphaltadu, la ho kondisaun ba tempu udan, ne'ebe difisiliza transporte produktu, ema no servisu.</li> <li>• Béé potável la regular no saneamentu iha aldeia barak. Ne'e afeta moris saudavel no produtivu no komunikaun.</li> <li>• Komuidade seidak iha konhesimentu teknika hodi planu, mantem no monitorin infraestrutura lokal.</li> <li>• Be'e menus iha tempu bailoron</li> <li>• Dezastre Naturais</li> </ul>	<ul style="list-style-type: none"> <li>• Asphaltadu estrada sira ne'ebe ba tempu udan, hodi fasilita transporte produktu no ema.</li> <li>• Konstrusaun tan Béé torneira, sistema distribuisaun béé no fomentu saneamentu komuidade hodi moris diak.</li> <li>• Treinamentu ba komisaun suco ho tekniku iha manajementu infraestrutura, monitorizaun no manutensaun.</li> <li>• Presija konsersaun ba Be'e matan sira</li> </ul>
<b>Agrikultura</b>	<ul style="list-style-type: none"> <li>• Maioria to'os iha Suku Vaviquinia seidak iha sistema irigasaun diak. To'os-nain sira depende de'it ba udan-been, no ne'e limita tempu to'os no produsaun durante tinan tomak.</li> <li>• Komuidade barak sei uza maneira tradisionál iha to'os, tanba falta treinamentu kona-ba teknika agrikola modernu. Falta estensaun agrikola halo to'os-nain sira la hatene loos kona-ba adubu diak, kontrolu praga, no seleksaun semente.</li> <li>• Praga no moras ai-horis barak ataka to'os, maibe komuidade la iha kapasidade atu kontrola ho maneira loos. Dala ruma la uza pestisida, ka uza maibe la tuir teknika diak.</li> </ul>	<ul style="list-style-type: none"> <li>• Komuidade bele dezenvolve sistema irigasaun simples hanesan kanál ki'ik, rai-been, ka armazena udan-been. Servisu hamutuk (mutirão) bele ajuda hadia no mantén irigasaun.</li> <li>• Treinamentu agrikola tenke fó ba to'os-nain sira kona-ba teknika modernu, adubu organiku, no kontrolu praga. Estensaun agrikola hosi governu ka ONG presiza asiste komuidade regularmente.</li> <li>• Komuidade la tenke foka ba ai-horis ida de'it. Habelar ai-horis ne'ebé rezistente ba bailoro hanesan fore, fehuk, ai-fuan no halo kombinasun ho lutu-horis bele aumenta rendimentu.</li> </ul>

<b>Edukasaun</b>	<p>Eskola sira iha suco Vaviquinia Fatin ba Aprendizajen ladun Aseguru tamba moru laiha ,menus Manorin nst.</p> <ul style="list-style-type: none"> <li>• Eskola sira iha Suku Vaviquinia seidak iha kondisaun diak. Sala aula balu la diak, falta meja no kadeira, no fasilidade hanesan biblioteka, labótoriu ka eletrisidade limitadu. Kondisaun ida ne'e halo prosesu aprende-ensina la efektivu.</li> <li>• Labarik barak presiza la'ó dook husi uma ba eskola, liuliu iha aldeia remota. Dalan la diak no transporte la iha halo labarik balu labele kontinua eskola, espesialmente iha tempu udan.</li> <li>• Familia barak iha rendimentu ki'ik, halo labarik presiza ajuda inan-aman iha to'os ka servisu seluk. Dala barak labarik la kontinua eskola tanba presiza serbisu ka la iha osan ba material eskola.</li> </ul>	<ul style="list-style-type: none"> <li>• Animal sira tama halo foer eskola no estraga</li> <li>• Governu, suco no comunidade presiza servisu hamutuk atu hadia no aumenta sala aula, meja-kadeira no fasilidade básiku. Partisipasaun comunidade iha konstrusaun escola bele fó solusaun prátiiku...</li> <li>• Habelar eskola satélite iha aldeia remota ka organiza transporte escola simples bele ajuda labarik sira asesu eskola. Hadi'a dalan ba escola mos importante.</li> <li>• Fornese materiál escola, uniforme no bolsa-escola ba labarik hosi familia vulnerável. Programa hanesan merenda escolar bele motiva labarik sira atu kontinua escola.</li> </ul>
<b>Saúde</b>	<ul style="list-style-type: none"> <li>• Iha Suku Vaviquinia , fasilidade saúde moru laiha hanesan postu saúde ka klinika limitadu.</li> <li>• Ekipamentu médiku seidak kompletu no espasu servisu menus, halo atendimento ba ema moras sira la efektivu.</li> <li>• Aldeia balu iha distánsia dook husi postu saúde. transporte limitadu halo ema</li> </ul>	<ul style="list-style-type: none"> <li>• Moru la iha animal tama halo foer no estraga</li> <li>• Menus Ambulancia,menus Aimoruk,fasilidade ne'ebe atu halo atendimento emergencia ba comunidade sira menus.</li> <li>• Governu no Suco presiza hadia postu saúde, fornese ekipamentu básiku no garante servisu regulár. Partisipasaun comunidade bele ajuda iha manutensaun fasilidade.</li> <li>• Organiza transporte comunidade (ex: motor-</li> </ul>

	<p>moras, hanesan feto isin-rua no labarik sira hasoru difikuldade atu hetan atendentu lais iha saúde, liuliu iha situasaun urjente.</p> <ul style="list-style-type: none"> <li>• Komuidade balu seidak iha konesimentu diak kona-ba higiene, nutrisaun, planeamentu familia no prevensaun moras. Dala ruma, ema prefere</li> </ul>	<p>ambulánsia) ba situasaun urjente. Hadi'a dalan ba postu saúde mos importante atu facilita asesu.</p> <ul style="list-style-type: none"> <li>• Halo kampaña konsiénsia kona-ba higiene, saneamentu, nutrisaun, imunizasaun no saúde inan-aman no labarik. Involve lider suku, igreja no grupo feto.</li> </ul>
<b>Turizmu</b>	<ul style="list-style-type: none"> <li>• Fatin turístiku iha Suku Vaviquinia seidak promove ho diak. Falta informasaun iha mídia, mapa ka finalizasaun halo turista la hatene poténsia turismo iha suku.</li> <li>• Komuidade seidak iha konesimentu no abilidade iha área turismo, hanesan servisu ba turista, guia lokal, no seguran-sa. Ne'e limita qualidade servisu turismo.</li> <li>• Komuidade seidak organiza an iha grupu turismo ka kooperativa. Ne'e halo xestaun fatin turístiku la klaru no benefisiu la distribui ho justu.</li> </ul>	<ul style="list-style-type: none"> <li>• Uza mídia sosial, brosuras no eventus kultura atu promove fatin turístiku Suku Vaviquinia. Hasa'e sinalizasaun no informasaun iha fatin importante.</li> <li>• Fó treinamentu ba komuidade kona-ba xestaun turismo, servisu ba turista, lian estranjeiru básiku no proteksaun ambiente. Habilita jovem sira sai guia turístiku lokal.</li> </ul> <p>Estabelese grupu turismo ka kooperativa atu xestiona fatin turístiku, homestay no servisu guia. Garantia benefisiu distribui ho justu ba komuidade.</p>
<b>Ambiente</b>	<ul style="list-style-type: none"> <li>• Erozaun rai akontese tanba la iha ai-hun boot no vegetasaun suficiente. Ne'e halo bee la retén iha rai, fonte bee sira mamuk iha tempu bailoro, no aumenta inundasaun iha tempu udan.</li> <li>• Sistema xestaun lixo iha suku seidak organiza ho diak. Lixo barak atira iha beira dalan, mota no bee, ne'ebé kontamina ambiente no afeta saúde komuidade.</li> <li>• Komuidade balu seidak iha konsiénsia kona-ba proteksaun ambiente. Prátika tradisionál hanesan queima to'os seidak troka ho prátika sustentavel.</li> </ul>	<ul style="list-style-type: none"> <li>• Reduz queima rai no promove teknika hanesan agroflorestra, terasamentu, no uza adubu organiku hodi proteje rai no bee.</li> <li>• Organiza sistema kolekta lixo iha nivel suku, separasaun lixo organiku no la organiku, no promove reuza no resikla.</li> <li>• Halo kampaña edukasaun ambiente iha eskola, igreja no reuniaun komuidade. Involve lider tradisionál atu promove valor proteksaun natureza.</li> </ul>

<b>Kultura</b>	<ul style="list-style-type: none"> <li>• Kultura tradisionál hanesan dansa, música, lia nai-knanoik, no ritual adat hahu menus lakon tanba inflénsia kultura modernu. Joven sira barak seidauk interesa atu aprende no kontinua kultura inan-aman sira.</li> <li>• Kultura lokal iha Suku Vaviquinia seidauk dokumenta ho diak. Istória oral, lian lokal no kostumi tradisionál barak la grava ka la sura, halo riska lakon iha futuru.</li> <li>• Joven barak la envolve iha atividade kultura tanba la iha programa atrativu ka la hatene importánsia kultura ba identidade comunidade.</li> </ul>	<ul style="list-style-type: none"> <li>• Organiza eventu kultura, festival tradisionál no kompetisaun dansa/música atu revive kultura lokal. Envolve katuas, lia-na'in no ema boot kultura.</li> <li>• Grava istória oral, lian lokal no ritual adat iha forma livru, vídiu ka audio. Envolve eskola no jovem iha prosesu dokumentasaun.</li> <li>• Kria grupu kultura jovem iha suku. Kombina kultura tradisionál ho maneira modernu (ex: música tradisionál + estilu modernu) atu atrai interesu joven.</li> </ul>
----------------	--	--

## 4.9. Planu Dezenvolvimentu Suco Vaviquinia tinan 2025 – 2030

Hafoin halo tiha análiza ba rezultadu diagnóstiku hanesan deskreve ona iha seksaun 4.3 no 4.4, tuir mai suco Vaviquinia defini ona planu asaun ba dezenvolvimentu tinan lima nian hanesan tuir mai ne'e:

1. Setór Ekonomia						
Prioridade sira ne'ebé identifika ona nu'udár prioridade atu atinji iha tinan lima oin mai iha setór ekonomia nian mak hanesan tuir mai ne'e:						
Prioridade Dezenvolvimentu	Periodu Implementasaun					Parseiru Potensial ba Implementasaun
	2026	2027	2028	2029	2030	
Konstrui Mini merkadu iha Nivel Suco		✓	✓	✓	✓	PNDS
Konstrui Fatin ba Artejenatu tasi ibun benteng hodi bele hasae criatividadee Ekonomi Negosiante		✓	✓	✓	✓	MAE
Konstrui fatin Holticultura (Kuda Ai Oan,Ai Fuan,Ai Farina nst )		✓	✓	✓	✓	MAE
Konstrui fatin Pecuaría (Manu,Fahi,Bibi,Karau nst.)			✓	✓	✓	MAE
Konstrui fatin ba Pescadores			✓	✓	✓	MAE
Konstrui fatin ba viveirus Florestas (,Ai naa,Ai Samtutu,Ai Kameli Cafe)	✓	✓	✓	✓	✓	MAE
Konstrui fatin no Hasae Produsaun ai-han Lokal comunidade nian		✓	✓	✓	✓	MAE

2. Setór Infraestrutura						
Prioridade sira ne'ebé identifika ona nu'udár prioridade atu atinji iha tinan lima oin mai iha setór infraestrutura nian mak hanesan tuir mai ne'e:						
Prioridade Dezenvolvimentu	Periodu Implementasaun					Parseiru Potensial ba Implementasaun
	2026	2027	2028	2029	2030	
Konstrui Estrada rural iha Nivel Suco ba Aldeia		✓	✓	✓	✓	MAE
Be'e Mos ba comunidade Aldeia Darulara		✓	✓	✓	✓	MAE
Kontrusaun Moru Protesaun ou brojong Aldeia Delesuvati , no Morae.		✓	✓	✓	✓	MAE
Konrusaun sede Aldeia 6 (neen no rehabilitasaun Sede Suco no Moru sede Suco		✓	✓	✓	✓	MAE
Rehabilitasaun estrada urbana area dores Adleia Vila no Delsuvati		✓	✓	✓	✓	MAE
Kontrusaun Rehabilitasaun moru parte tasiibun.		✓	✓	✓	✓	MAE
Reabilitasaun Bareira Mota Mausaku	✓	✓	✓	✓	✓	MAE/MOP
Konstrusaun Ponte no Bareira iha Aldeia Vila			✓	✓	✓	MAE
Konstrusaun Moru Semitero Publiku Aldeia Delesuvati		✓	✓	✓	✓	MAE
Reabilitasaun no Konstrusaun Foun Bareira/Bronjong iha Aldeia Darulara,Delesuvati,no Lebumeta.		✓	✓	✓	✓	MAE/PDIM
Reabilitasaun Sede Komunitario iha Aldeia Pametapu Pakote ho Moru.		✓	✓	✓	✓	MAE
Perfurasan Bee Mos Aldeia Darulara,Delesuvati			✓	✓	✓	MAE
Konstrusaun Kampu Football,Volyball,footsall iha suku vaviquinia		✓	✓	✓	✓	MAE
Reablitasaun estrada Cor Betaun iha Aldeia Lebumeta		✓	✓	✓	✓	MAE
Reabilitasaun estrada Cor Betaun Delesuvati,Lebumeta	✓	✓	✓	✓	✓	

3. Setór Agrikultura						
Prioridade sira ne'ebé identifika ona nu'udár prioridade atu atinji iha tinan lima oin mai iha setór agrikultura nian mak hanesan tuir mai ne'e:						
Prioridade Dezenvolvimentu	Periodu Implementasaun					Parseiru Potensial ba Implementasaun
	2026	2027	2028	2029	2030	
Rehabilitasaun lutu kumunal Aldia 5 lima Parte Foho Pametapu,Nunuana, Lebumeta, Darulara no Delesuvati.	✓	✓	✓	✓	✓	MAE
Hari fatin Centru Viveirus Suco Vaviquinia	✓	✓	✓	✓	✓	MAE
Apoiu Finaseiro,Material ba Komunidade sira ne'ebe hakiak Animal .	✓	✓	✓	✓	✓	MAE
Apoiu Equipamentu ba peskadores sira	✓	✓	✓	✓	✓	MAE
4. Setór Edukasaun						
Prioridade sira ne'ebé identifika ona nu'udár prioridade atu atinji iha tinan lima oin mai iha setór edukasaun nian mak hanesan tuir mai ne'e:						
Prioridade Dezenvolvimentu	Periodu Implementasaun					Parseiru Potensial ba Implementasaun
	2026	2027	2028	2029	2030	
Konstrui Escola Pre-Eskolar iha Aldeia Delesuvati,Lebumeta,Darulara.		✓	✓	✓	✓	MAE
Konstrusaun moru Escola EBC 3 Maubara		✓	✓	✓	✓	MAE
Konstrusaun Moru Escola EBF 1,2 maubara		✓	✓	✓	✓	MAE
Konstrusaun Saneamentu Escola EBF 1,2 Maubara		✓	✓	✓	✓	MAE
Konstrusaun dapur no Refetorio Escola EBF 1,2 Maubara		✓	✓	✓	✓	MAE
Reabilitasaun total Escola Kaekavae no Kostrusaun Moru.		✓	✓	✓	✓	MAE
Konstrusaun uma ba Profesor sira Kaikavae		✓	✓	✓	✓	MAE

Konstrusaun Alojamentu ba Profesor EBC 3 Maubara			✓	✓	✓	MAE
Konstrusaun sala Reuniaun EBC 3 Maubara			✓	✓	✓	MAE
Konstrusaun Kampu Foolsall iha EBC 3 Maubara				✓	✓	MAE
<b>5. Setór Saúde</b>						
Prioridade sira ne'ebé identifika ona nu'udár prioridade atu atinji iha tinan lima oin mai iha setór saúde nian mak hanesan tuir mai ne'e:						
Prioridade Dezenvolvimentu	Periodu Implementasaun					Parseiru Potensial ba Implementasaun
	2026	2027	2028	2029	2030	
Konstrusaun Postu Tratamento iha suku Vaviquinia Parte Foho		✓	✓	✓	✓	MAE
Konstrusaun Moru Protesaun no Valeta iha sentru saude Maubara.		✓	✓	✓	✓	MAE/PDIM
Konstrusaun Alojamento ba Profisionais Saude.			✓	✓	✓	MAE
Konstrusaun Armagen aimoruk no ai-han			✓	✓	✓	MAE

6. Setór Turizmu						
Prioridade sira ne'ebé identifika ona nu'udár prioridade atu atinji iha tinan lima oin mai iha setór turizmu nian mak hanesan tuir mai ne'e:						
Prioridade Dezenvolvimentu	Periodu Implementasaun					Parseiru Potensial ba Implementasaun
	2026	2027	2028	2029	2030	
Konstrusaun Fatin Turismo iha Areadores Tasi Ibun inklui Parke .		✓	✓	✓	✓	MAE
Rehabilitasaun Bareira Parte tasi ibun			✓	✓	✓	MAE
Hari turizmu Montanha iha suku vaviquinia			✓	✓	✓	MAE
Dezenvolve Infrastrutura iha benteng laran		✓	✓	✓	✓	MAE
7. Setór Ambiente						
Prioridade sira ne'ebé identifika ona nu'udár prioridade atu atinji iha tinan lima oin mai iha setór ambiente nian mak hanesan tuir mai ne'e:						
Prioridade Dezenvolvimentu	Periodu Implementasaun					Parseiru Potensial ba Implementasaun
	2026	2027	2028	2029	2030	
Konstrusaun Lixeiro iha Nivel Suku no Aldeias			✓	✓	✓	MAE
Konstrusaun Lixeiro ihan Escola Sira		✓	✓	✓	✓	MAE
Konstrusaun Lixeiro iha Sentru Saude Maubara		✓	✓	✓	✓	MAE
Kuda Ai horis ba tasi ibun no foho sira		✓	✓	✓	✓	MAE
Konstrusaun Saneamentu Publiku Iha Suku Vaviquinia.		✓	✓	✓	✓	MAE
Organiza Limpeza iha Suku no Aldeia		✓	✓	✓	✓	Konsellhu Suku

## 8. Setór Kultura

Prioridade sira ne'ebé identifika ona nu'udár prioridade atu atinji iha tinan lima oin mai iha setór kultua nian mak hanesan tuir mai ne'e:

Prioridade Dezenvolvimentu	Periodu Implementasaun					Parseiru Potensial ba Implementasaun
	2026	2027	2028	2029	2030	
Hari uma adat suku Vaviquinia		✓	✓	✓	✓	MAE
Tara Bandu	✓	✓	✓	✓	✓	MAE
Fo formasaun dansa Tradisional, Manu Fulun ba foin sae sira	✓	✓	✓	✓	✓	MAE
Fo formasaun kona-ba Lian dadolin ba foin sae	✓	✓	✓	✓		MAE
Konstrusaun Lutu Komunal ba Animal Jeral no itrodus sistema moderno ba hakiak animal	✓	✓	✓	✓	✓	MAE
Fo Formasaun ba Negosiante sira iha Suku no Aldeias	✓	✓	✓	✓	✓	MAE

## Faze Implementasaun Planu Dezenvolvimentu Komunitáriu Periodu 2026–2030

### A.TINAN 2026

1. Kontrui fatin ba viveirus Florestas (,Ai naa,Ai Samtutu,Ai Kameli Cafe)
2. Reabilitasaun Bareira Mota Mausaku
3. Reabilitasaun estrada Cor Betaun Delesuvati,Lebumeta
4. Reabilitasaun lutu kumunal Aldia 5 lima Parte Foho Pametapu,Nunuana, Lebumeta, Darulara no Delesuvati.
5. Hari fatin Centru Viveirus Suco Vaviquinia
6. Apoiu Finaseiro,Material ba Komunidade sira ne'ebe hakiak Animal .
7. Apoiu Equipamentu ba peskadores sira
8. Tara Bandu
9. Fo formasaun dansa Tradisional, Manu Fulun ba foin sae sira
10. Fo formasaun kona-ba Lian dadolin ba foin sae
11. Konstrusaun Lutu Komunal ba Animal Jeral no itrodus sistema moderno ba hakiak animal
12. Fo Formasaun ba Negosiante sira iha Suku no Aldeias

### B. TINAN 2027

1. Konstrui Mini merkadu iha Nivel Suco
2. Kontrui Fatin ba Artejenatu tasi ibun benteng hodi bele hasae creatividade Ekonomi Negosiante
3. Kontrui fatin ba viveirus Florestas (,Ai naa,Ai Samtutu,Ai Kameli Cafe)
4. Kontrui fatin no Hasae Produsaun ai-han Lokal komunidade nian
5. Konstrui Estrada rural iha Nivel Suco ba Aldeia
6. Be'e Mos ba komunidade Aldeia Darulara
7. Kontrusaun Moru Protesaun ou brojong Aldeia Delesuvati , no Morae.
8. Konrusaun sede Aldeia 6 (neen no reabilitasaun Sede Suco no Moru sede Suco
9. Reabilitasaun estrada urbana area dores Adleia Vila no Delsuvati
10. Kontrusaun Reabilitasaun moru parte tasi ibun.
11. Konstrusaun Moru Semitero Publiku Aldeia Delesuvati

12. Reabilitasaun no Konstrusaun Foun Bareira/Bronjong iha Aldeia Darulara,Delesuvati,no Lebumeta.
13. Reabilitasaun Sede Komunitario iha Aldeia Pametau Pakote ho Moru.
14. Perfurasaun Bee Mos Aldeia Darulara,Delesuvati
15. Konstrusaun Kampu Football,Volyball,footsall iha suku vaviquinia
16. Reabilitasaun estrada Cor Betaun iha Aldeia Lebumeta
17. Reabilitasaun estrada Cor Betaun Delesuvati,Lebumeta
18. Hari fatin Centru Viveirus Suco Vaviquinia
19. Reabilitasaun lutu kumunal Aldia 5 lima Parte Foho Pametau,Nunuana, Lebumeta, Darulara no Delesuvati.
20. Hari fatin Centru Viveirus Suco Vaviquinia
21. Apoiu Finaseiro,Material ba Komunitade sira ne'ebe hakiak Animal .
22. Apoiu Equipamentu ba peskadores sira
23. Konstrui Escola Pre-Eskolar iha Aldeia Delesuvati,Lebumeta,Darulara.
24. Konstrusaun moru Escola EBC 3 Maubara
25. Konstrusaun Moru Escola EBF 1,2 maubara
26. Konstrusaun Saneamentu Escola EBF 1,2 Maubara
27. Konstrusaun dapur no Refetorio Escola EBF 1,2 Maubara
28. Reabilitasaun total Escola Kaekavae no Konstrusaun Moru.
29. Konstrusaun uma ba Profesor sira Kaikavae
30. Konstrusaun Alojamentu ba Profesor EBC 3 Maubara
31. Konstrusaun sala Reuniaun EBC 3 Maubara
32. Konstrusaun Postu Tratamento iha suku Vaviquinia Parte Foho
33. Konstrusaun Moru Protasaun no Valeta iha sentru saude Maubara.
34. Konstrusaun Fatin Turismo iha Areadores Tasi Ibun inklui Parke .
35. Dezenvolve Infrastrutura iha benteng laran
36. Fo Formasaun ba Negosiante sira iha Suku no Aldeias

- 19 Konstrui Mini merkadu iha Nivel Suco
- 20 Kontrui Fatin ba Artejenatu tasi ibun benteng hodi bele hasae creatividade Ekonomi Negosiante
- 21 Kontrui fatin Holticultura (Kuda Ai Oan,Ai Fuan,Ai Farina nst )
- 22 Kontrui fatin Pecuarria (Manu,Fahi,Bibi,Karau nst.)
- 23 Kontrui fatin ba Pescadores
- 24 Kontrui fatin ba viveirus Florestas (,Ai naa,Ai Samtutu,Ai Kameli Cafe)
- 25 Kontrui fatin no Hasae Produsaun ai-han Lokal comunidade nian
- 26 Konstrusaun Ponte no Bareira iha Aldeia Vila
- 27 Konstrui Mini merkadu iha Nivel Suco
- 28 Kontrui Fatin ba Artejenatu tasi ibun benteng hodi bele hasae creatividade Ekonomi Negosiante
- 29 Kontrui fatin ba viveirus Florestas (,Ai naa,Ai Samtutu,Ai Kameli Cafe)
- 30 Konstrusaun Lixeiro ihan Escola Sira
- 31 Konstrusaun Lixeiro iha Sentru Saude Maubara
- 32 Kuda Ai horis ba tasi ibun no foho sira
- 33 Konstrusaun Saneamentu Publiku Iha Suku Vaviquinia.
- 34 Hari uma adat suku Vaviquinia
- 35 Kontrui fatin no Hasae Produsaun ai-han Lokal comunidade nian
- 36 Konstrui Estrada rural iha Nivel Suco ba Aldeia
- 37 Be'e Mos ba comunidade Aldeia Darulara
- 38 Kontrusaun Moru Protesaun ou brojong Aldeia Delesuvati , no Morae.
- 39 Konrusaun sede Aldeia 6 (neen no rehabilitasaun Sede Suco no Moru sede Suco
- 40 Rehabilitasaun estrada urbana area dores Adleia Vila no Delsuvati
- 41 Kontrusaun Rehabilitasaun moru parte tasi ibun.
- 42 Kontrusaun Moru Semitero Publiku Aldeia Delesuvati
- 43 Reabilitasaun no Konstrusaun Foun Bareira/Bronjong iha Aldeia Darulara,Delesuvati,no Lebumeta.
- 44 Reabilitasaun Sede Komunitario iha Aldeia Pametapu Pakote ho Moru.
- 45 Perfurasaun Bee Mos Aldeia Darulara,Delesuvati

- 46 Konstrusaun Kampu Football,Volyball,footsall iha suku vaviquinia
- 47 Reabilitasaun estrada Cor Betaun iha Aldeia Lebumeta
- 48 Reabilitasaun estrada Cor Betaun Delesuvati,Lebumeta
- 49 Reabilitasaun lutu kumunal Aldia 5 lima Parte Foho Pametapu,Nunuana, Lebumeta, Darulara no Delesuvati.
- 50 Hari fatin Centru Viveirus Suco Vaviquinia
- 51 Apoiu Finaseiro,Material ba Komunidade sira ne'ebe hakiak Animal .
- 52 Apoiu Equipamentu ba peskadores sira
- 53 Konstrui Escola Pre-Eskolar iha Aldeia Delesuvati,Lebumeta,Darulara.
- 54 Kontrusaun moru Escola EBC 3 Maubara
- 55 Kontrusaun Moru Escola EBF 1,2 maubara
- 56 Konstrusaun Saneamentu Escola EBF 1,2 Maubara
- 57 Konstrusaun dapur no Refetorio Escola EBF 1,2 Maubara
- 58 Reabilitasaun total Escola Kaekavae no Kostrusaun Moru.
- 59 Konstrusaun uma ba Profesor sira Kaikavae

- 60 Konstrusaun Alojamentu ba Profesor EBC 3 Maubara
- 61 Konstrusaun Postu Tratamento iha suku Vaviquinia Parte Foho
- 62 Konstrusaun Moru Protesaun no Valeta iha sentru saude Maubara.
- 63 Konstrusaun Alojamento ba Profisionais Saude.
- 64 Konstrusaun Armagen aimoruk no ai-han
- 65 Konstrusaun Fatin Turismo iha Areadores Tasi Ibun inklui Parke .
- 66 Dezenvolve Infrastrutura iha benteng laran
- 67 Konstrusaun Lixeiro iha Nivel Suku no Aldeias
- 68 Hari uma adat suku Vaviquinia
- 69 Tara Bandu
- 70 Fo formasaun dansa Tradisional, Manu Fulun ba foin sae sira
- 71 Fo formasaun kona-ba Lian dadolin ba foin sae
- 72 Konstrusaun Lutu Komunal ba Animal Jeral no itrodus sistema moderno ba hakiak animal
- 73 Fo Formasaun ba Negosiante sira iha Suku no Aldeias

## D.TINAN 2029

1. Konstrui Mini merkadu iha Nivel Suco
2. Kontrui Fatin ba Artejenatu tasi ibun benteng hodi bele hasae creatividade Ekonomi Negosiante
3. Kontrui fatin Holticultura (Kuda Ai Oan,Ai Fuan,Ai Farina nst )
4. Kontrui fatin Pecuarria (Manu,Fahi,Bibi,Karau nst.)
5. Kontrui fatin ba Pescadores
6. Kontrui fatin ba viveirus Florestas (,Ai naa,Ai Samtutu,Ai Kameli Cafe)
7. Kontrui fatin no Hasae Produsaun ai-han Lokal comunidade nian
8. Konstrui Mini merkadu iha Nivel Suco
9. Kontrui Fatin ba Artejenatu tasi ibun benteng hodi bele hasae creatividade Ekonomi Negosiante
- 10.Kontrui fatin ba viveirus Florestas (,Ai naa,Ai Samtutu,Ai Kameli Cafe)
- 11.Kontrui fatin no Hasae Produsaun ai-han Lokal comunidade nian
- 12.Konstrui Estrada rural iha Nivel Suco ba Aldeia
- 13.Be'e Mos ba comunidade Aldeia Darulara
- 14.Konstrusaun Moru Protesaun ou brojong Aldeia Delesuvati , no Morae.
- 15.Konstrusaun sede Aldeia 6 (neen no rehabilitasaun Sede Suco no Moru sede Suco
- 16.Rehabilitasaun estrada urbana area dores Adleia Vila no Delsuvati
- 17.Konstrusaun Rehabilitasaun moru parte tasi ibun.
- 18.Konstrusaun Moru Semitero Publiku Aldeia Delesuvati
- 19.Reabilitasaun no Konstrusaun Foun Bareira/Bronjong iha Aldeia Darulara,Delesuvati,no Lebumeta.
- 20.Reabilitasaun Sede Komunitario iha Aldeia Pametapu Pakote ho Moru.
- 21.Perfurasun Bee Mos Aldeia Darulara,Delesuvati
- 22.Konstrusaun Kampu Football,Volyball,footsall iha suku vaviquinia
- 23.Reabilitasaun estrada Cor Betaun iha Aldeia Lebumeta
- 24.Reabilitasaun estrada Cor Betaun Delesuvati,Lebumeta

25. Reabilitasaun lutu kumunal Aldia 5 lima Parte Foho Pametapu,Nunuana, Lebumeta, Darulara no Delesuvati.
26. Hari fatin Centru Viveirus Suco Vaviquinia
27. Apoiu Finaseiro,Material ba Komunidade sira ne'ebe hakiak Animal .
28. Apoiu Equipamentu ba peskadores sira
29. Konstrui Escola Pre-Eskolar iha Aldeia Delesuvati,Lebumeta,Darulara.
30. Kontrusaun moru Escola EBC 3 Maubara
31. Kontrusaun Moru Escola EBF 1,2 maubara
32. Konstrusaun Saneamentu Escola EBF 1,2 Maubara
33. Konstrusaun dapur no Refetorio Escola EBF 1,2 Maubara
34. Reabilitasaun total Escola Kaekavae no Kostrusaun Moru.
35. Konstrusaun uma ba Profesor sira Kaikavae
36. Konstrusaun Alojamentu ba Profesor EBC 3 Maubara

37. Konstrusaun Postu Tratamento iha suku Vaviquinia Parte Foho
38. Konstrusaun Moru Protesaun no Valeta iha sentru saude Maubara.
39. Konstrusaun Alojamento ba Profisionais Saude.
40. Konstrusaun Armagen aimoruk no ai-han
41. Konstrusaun Fatin Turismo iha Areadores Tasi Ibun inklui Parke .
42. Dezenvolve Infrastrutura iha benteng laran
43. Konstrusaun Lixeiro ihan Escola Sira
44. Konstrusaun Lixeiro iha Sentru Saude Maubara
45. Kuda Ai horis ba tasi ibun no foho sira
46. Konstrusaun Saneamentu Publiku Iha Suku Vaviquinia.
47. Konstrusaun Lixeiro iha Nivel Suku no Aldeias
48. Hari uma adat suku Vaviquinia
49. Tara Bandu
50. Fo formasaun dansa Tradisional, Manu Fulun ba foin sae sira
51. Fo formasaun kona-ba Lian dadolin ba foin sae
52. Konstrusaun Lutu Komunal ba Animal Jeral no itrodus sistema moderno ba hakiak animal
53. Fo Formasaun ba Negosiante sira iha Suku no Aldeias

1. Konstrui Mini merkadu iha Nivel Suco
2. Kontrui Fatin ba Artejenatu tasi ibun benteng hodi bele hasae creatividade Ekonomi Negosiante
3. Kontrui fatin Holticultura (Kuda Ai Oan,Ai Fuan,Ai Farina nst )
4. Kontrui fatin Pecuarria (Manu,Fahi,Bibi,Karau nst.)
5. Kontrui fatin ba Pescadores
6. Kontrui fatin ba viveirus Florestas (,Ai naa,Ai Samtutu,Ai Kameli Cafe)
7. Kontrui fatin no Hasae Produsaun ai-han Lokal comunidade nian
8. Konstrui Mini merkadu iha Nivel Suco
9. Kontrui Fatin ba Artejenatu tasi ibun benteng hodi bele hasae creatividade Ekonomi Negosiante
10. Kontrui fatin ba viveirus Florestas (,Ai naa,Ai Samtutu,Ai Kameli Cafe)
11. Kontrui fatin no Hasae Produsaun ai-han Lokal comunidade nian
12. Konstrui Estrada rural iha Nivel Suco ba Aldeia
13. Be'e Mos ba comunidade Aldeia Darulara
14. Kontrusaun Moru Protesaun ou brojong Aldeia Delesuvati , no Morae.
15. Konrusaun sede Aldeia 6 (neen no rehabilitasaun Sede Suco no Moru sede Suco
16. Rehabilitasaun estrada urbana area dores Adleia Vila no Delsuvati
17. Kontrusaun Rehabilitasaun moru parte tasi ibun.
18. Kontrusaun Moru Semitero Publiku Aldeia Delesuvati
19. Reabilitasaun no Kontrusaun Foun Bareira/Bronjong iha Aldeia Darulara,Delesuvati,no Lebumeta.
20. Reabilitasaun Sede Komunitario iha Aldeia Pametau Pakote ho Moru.
21. Perfurasaun Bee Mos Aldeia Darulara,Delesuvati
22. Kontrusaun Kampu Football,Volyball,footsall iha suku vaviquinia
23. Reabilitasaun estrada Cor Betaun iha Aldeia Lebumeta
24. Reabilitasaun estrada Cor Betaun Delesuvati,Lebumeta
25. Rehabilitasaun lutu kumunal Aldia 5 lima Parte Foho Pametau,Nunuana, Lebumeta, Darulara no Delesuvati.

26. Hari fatin Centru Viveirus Suco Vaviquinia
27. Apoiu Finaseiro,Material ba Komunidade sira ne'ebe hakiak Animal .
28. Apoiu Equipamentu ba peskadores sira
29. Konstrui Escola Pre-Eskolar iha Aldeia Delesuvati,Lebumeta,Darulara.
30. Kontrusaun moru Escola EBC 3 Maubara
31. Kontrusaun Moru Escola EBF 1,2 maubara
32. Konstrusaun Saneamentu Escola EBF 1,2 Maubara
33. Konstrusaun dapur no Refetorio Escola EBF 1,2 Maubara
34. Reabilitasaun total Escola Kaekavae no Kostrusaun Moru.
35. Konstrusaun uma ba Profesor sira Kaikavae
36. Konstrusaun Alojamentu ba Profesor EBC 3 Maubara
37. Konstrusaun sala Reuniaun EBC 3 Maubara
38. Konstrusaun Kampu Foolsall iha EBC 3 Maubara
39. Konstrusaun Postu Tratamento iha suku Vaviquinia Parte Foho
40. Konstrusaun Moru Protesaun no Valeta iha sentru saude Maubara.
41. Konstrusaun Alojamento ba Profisionais Saude.
42. Konstrusaun Armagen aimoruk no ai-han
43. Konstrusaun Fatin Turismo iha Areadores Tasi Ibun inklui Parke .
44. Dezenvolve Infrastrutura iha benteng laran
45. Konstrusaun Lixeiro ihan Escola Sira
46. Konstrusaun Lixeiro iha Sentru Saude Maubara
47. Kuda Ai horis ba tasi ibun no foho sira
48. Konstrusaun Saneamentu Publiku Iha Suku Vaviquinia.
49. Konstrusaun Lixeiro iha Nivel Suku no Aldeias
50. Hari uma adat suku Vaviquinia
51. Tara Bandu
52. Fo formasaun dansa Tradisional, Manu Fulun ba foin sae sira
53. Fo formasaun kona-ba Lian dadolin ba foin sae
54. Konstrusaun Lutu Komunal ba Animal Jeral no itrodus sistema moderno ba hakiak animal
55. Fo Formasaun ba Negosiante sira iha Suku no Aldeias

## Parte 5: Monitorizasaun no Avaliasaun

### 5.1. Monitorizasaun

Monitorizasaun ba implementasaun atividade sira ne'ebé planeia ona iha ne'e sei halo dala rua iha kada tinan. Ida ne'e hodi a segura katak bainhira planu balun la inklui iha implementasaun semestra ka fulan 6 dahuluk nian, sei bele halo ajustamentu hodi inklui iha semestre ikus nian.

Atu bele halo monitorizasaun ida kontinua ba progresu desenvolvimentu planu desenvolvimentu komunitáriu nian, tuir mai sei agrupa planu ne'ebé koloka ona iha seksaun 4.7 tuir tinan no setór desenvolvimentu. Tuir mai, sei uza kódigu koor sira hanesan tuir mai ne'e hodi sukat ninia progresu implementasaun:

	= Planu ne'e implementa ona tuir tempu
	= Planu ne'e sei demora iha implementasaun ka muda ona ba tinan oin
	= Planu ne'e la konsege implementa

### Tinan Implementasaun: 2026

Atividade Desenvolvementu	Setór Dezenvolvimentu	Progresu Implementasaun	Observasaun
Lista prioridade sira ba dezenvolvimentu husi setór hotu ba tinan ne'e nian	Indika atividade ne'e mai husi setór saida?	Tau kódigu koor tuir ninia progresu hanesan esplika iha leten	Halo esplikasaun badak ba progresu husi ativade ne'e nian.
Reabilitasaun Bareira Mota Mausaku	Obras		Implemetasaun projetu iha Aldeia Darulara

### Tinan Implementasaun: 2027

Atividade Desenvolvementu	Setór Dezenvolvimentu	Progresu Implementasaun	Observasaun
Lista prioridade sira ba dezenvolvimentu husi setór hotu ba tinan ne'e nian	Indika atividade ne'e mai husi setór saida?	Tau kódigu koor tuir ninia progresu hanesan esplika iha leten	Halo esplikasaun badak ba progresu husi ativade ne'e nian.
1. ...			
2. ...			
3. ...			

### Tinan Implementasaun: 2028

Atividade Desenvolvementu	Setór Dezenvolvimentu	Progresu Implementasaun	Observasaun
<i>Lista prioridade sira ba dezenvolvimentu husi setór hotu ba tinan ne'e nian</i>	<i>Indika atividade ne'e mai husi setór saida?</i>	<i>Tau kódigu koor tuir ninia progresu hanesan esplika iha leten</i>	<i>Halo esplikasaun badak ba progresu husi ativade ne'e nian.</i>
1. ...			
2. ...			
3. ...			
4. ...			
5. ...			
6. ...			

### Tinan Implementasaun: 2029

Atividade Desenvolvementu	Setór Dezenvolvimentu	Progresu Implementasaun	Observasaun
Lista prioridade sira ba dezenvolvimentu husi setór hotu ba tinan ne'e nian	Indika atividade ne'e mai husi setór saida?	Tau kódigu koor tuir ninia progresu hanesan esplika iha leten	Halo esplikasaun badak ba progresu husi ativade ne'e nian.
1. ...			
2. ...			
3. ...			
4. ...			

## Tinan Implementasaun: 2030

Atividade Desenvolvementu	Setór Dezenvolvimentu	Progresu Implementasaun	Observasaun
Lista prioridade sira ba dezenvolvimentu husi setór hotu ba tinan ne'e nian	Indika atividade ne'e mai husi setór saida?	Tau kódigu koor tuir ninia progresu hanesan esplika iha leten	Halo esplikasaun badak ba progresu husi ativade ne'e nian.
1. ...			
2. ...			
3. ...			
4. ...			
5. ...			
6. ...			

## 5.2. Avaliasaun

Avaliasaun sei halo iha tinan 5 ikus hodi sukat susesu sira husi implementasaun kada tinan no projeta fali ba planu foun iha tinan lima oin mai. Baze ba avaliasaun nian mak rezultadu monitorizasaun kada tinan ne'ebé suco sira dokumenta ona. Maibe, forma no instrumntu própriu ba avaliasaun nian sei halo husi divizaun monitorizasaun no avaliasaun nian iha nivel munispál liu husi koordinasaun no administrasaun postu administrativu ida-idak.

# Parte 6 Final – Akta Aprovasaun

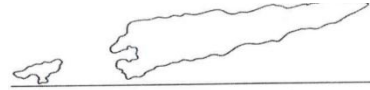
## Akta Aprovasaun

Iha loron **Quinta-feira data 19 fulan Fevereiro tinan 2026**, realiza ona enkontru Konsellu Suco ne'ebé hola fatin iha Sede Suco **Vaviquinia**. Ho partisipasaun másimu husi membru hotu Konsellu Suco nian, unanimamente aprova ona Dokumentu Planu Dezenvolvimentu Suco ba períodu tinan lima nian (2026-2030). Planu Dezenvolvimentu Komunitáriu ne'ebé aprova ona mak sei sai planu mestre hodi gia no orienta iniciativa hotu ba dezenvolvimentu iha Suco **Vaviquinia**.

Membru Konsellu Suco ne'ebé aprova planu ne'e:

Nú	Naran	Pozisaun	Asinatura
1.	Alexo de Araujo	Chefe do Suco	
2.	Iante Marlenia da Costa Silva	Secretaria Suco	
3.	Naldia dos Santos Gonsalves	Administrasaun Suco	
4.	Joanico Lopes da Cruz	Finansas Suco	
5.	Renatu Nunes da Cruz	Asuntu Social Suco	
6.	Feliz dos Santos	Xefe Aldeia Vila	
7.	Filomeno da Cruz Afonso	Xefe Aldeia Delesuvati	
8.	Almerio dos Santos	Xefe Aldeia Pametapu	
9.	Paulino dos Santos Lopes	Xefe Aldeia Darulara	
10.	Manuel Lopes	Xefe Aldeia Lebumeta	
11.	Mariano Lopes dos Santos	Xefe Aldeia Nunu Ana	
12.	Manuel Carion dos Santos	Xefe Aldeia Morae	
13.	Celestino da Conceição	Lia Nain	
14.	Julianto Fernandes Liu	Juventude Mane	
15.	Dulce Valentina L.Serrão	Juventude Feto	
16.	Januario dos Santos	Delegado Vila	
17.	Cequito de Araujo	Delegado Delesuvati	
18.	Nilton da Silva	Delegado Pametapu	
19.	Joanito dos Santos	Delegado Darulara	
20.	Laurindo Afonso	Delegado Lebumeta	
21.	Pascoal Afonso Lobo	Delegado Nunuana	
22.	David Serrão	Delegado Morae	
23.	Judit dos Santos	Delegada Vila	
24.	Anabela Serrão da Silva	Delegada delesuvati	
25.	Angelica Luizinha	Delegada Pametapu	
26.	Sosoia Manuela Ramos	Delegada Darulara	
27.	Felexidade dos Santos	Delegada Lebumeta	
28.	Teresa Nunes	Delegada NunuAna	
29.	Odelia Barros	Delegada Morae	

1. Lista Partisipantes Konsultasaun Publico PDK Etapa Primeru



SUCO DE  
VAVIQUINIA-MAUBARA, LIQUIÇA

**LISTA PREZENA ENKONTRU ORDINARIO**  
**KONSULTASAUN PUBLIKA BA PLANU DEZENVOLVIMENTU KOMUNITARIO TINAN 2026**

Data : 19 de Fevereiro de 2026

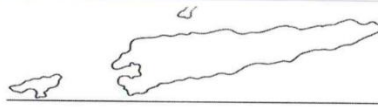
No	NaranCompletu	Pozisaun	Instituisaun	No.Telefone	Assinatura
1	Aleixo de Araujo	Xefe suco	Mae	77511672	
2	Felix da costa	-	Veteranus	76553940	
3	Jorge da Silva Nunes	Comunidade	vila	-	
4	Jaute Marleneia da C. Silva				
5	Antonio dos Santos	Comunidade	vila	76029026	
6	Candido dos S. Nunes Carriou	Coordenador Educ. M. Lins		77821271	
7	Filomeno Nunes Sampaio	Xefe ssk Mbr	Saude	77536620	
8	Maria Joaquina S.N da Cruz	professora	Edukasaun	77083568	
9	Vasco A.H. de Jesus	Veterano		75276484	
10	ANTONINHO DOS SANTOS	PROFESSOR	EDUKASAUN	77276476	

27	Paulino dos S. Lopes	X. Aldeia	MAE	-	
28	Manuel Lopes da Cruz	X aldeia	MAE	77803998	
29	Mariano Lopes dos Santos	X Aldeia	MAE	76849649	
30	Casimira da Silva Sanches			77351787	
31	Jaute Marleneia da C. Silva	Secretaria	Mae	77372507	
32	Joaquim Lopes da Cruz	Financas	=		
33	Denato Nunes da Cruz	Social	-		
34	Nalotia dos S. Goncalves	Adm	=		
35	Evaresto A dos Santos	IT postal	MAE	75716719	

Vaviquinia: 19 de Fevereiro de 2026  
Chefe do suco Vaviquinia

(Aleixo de Araujo)

2. Lista Partisipantes Konsultasaun Publico PDK Etapa Segundu



SUCO DE  
VAVIQUINIA-MAUBARA, LIQUIÇA

**LISTA PREZENA ENKONTRU ORDINARIO**  
**ELABORASAUN PLANO DEZENVOLVIMENTU KOMUNITARIO TINAN 2026**

Data : 12 de Fevereiro de 2026

No	NaranCompletu	Pozisaun	Instituisaun	No.Telefone	Assinatura
1	Alcino f. lopes da cruz	APA MAUBARA	MAE	-	
2	Aleixo de Araujo	chefe do suco	MAE		
3	Jose benesio da silva nunes	Comunidade	-	75580360	
4	Agusto da cruz	professor	Educaasaun	78531682	
5	Antoninho E. dos santos	Comunidade	-	76029026	
6	Manuel carrion dos santos	Xepi A. Morae	MAE	-	
7	pascual Afonso lobo	Delegado Numa	"	76860963	
8	Maria joaninha S.N. da cruz	professora	Educaasaun	77083368	
9	Cequeto de Araujo	Del. Delesuavati	MAE	76713035	
10	Antoninho dos santos	C	-	76668465	

11	Facinto Nunes	Comunidade	-	77366317	
12	Celestino da Conceicao	Lia Nain	MAE	75475986	
13	Filomino da C. Afonso	X. Delesuavati	"	76618196	
14	Felix da costa	Veteranos		76553940	
15	Almerio dos santos	X. pametapu	MAE	76736061	
16	Nelson dos santos	C. THS THM	THS-THM	75984228	
17	Dulce V. Lopes serrão	J. feto	MAE	75137083	
18	Tereza Nunes	D. Nunvana	"	76408940	
19	Angelica Luizinha	D. pametapu	"	76157939	
20	Luis dos santos	Comunidade	-	75866069	
21	Nilton da silva	D. pametapu	MAE	75550697	
22	Antoninho dos santos	professor	Educaasaun	77296476	
23	Arcango dos santos	Media	MAE	75370901	
24	Agusto Alexandrinho	Comunidade	Pejararang	76879566	
25	Fernandes dos santos	Ca. KORK	KORK	75942165	
26	Jose M. cansela	Comunidade	-	76687964	

27	Mateus da conceição	Dr. emp	Educação	77308145	
28	Felicidade dos Santos	Delegada	MAE	-	
29	Délio Pereira Soares Jay	Coordenador	Educação	75998002	
30	Jose de deus	Katequista	Paróquia Ubr	-	
31	Jorge Nunes	cidadã	Vila	-	
32	Odelia Barros	Delegada	MAE	75981901	
33	Paulino dos Santos Lopes	X. ALDEIA	MAE	-	
34	Januário dos Santos	Delegado	MAE	-	
35	Renê A Pasiva	vice coordenador federacao	vishu	75787936	
36	Renato Nunes da Cruz	oficial suco	MAE	75218152	
37	Judit dos Santos	D. Vila	"	-	Jumb.
38	OCTAVIANO DOS SANTOS	Juventude Vila	ALDEIA VILA	76201962	
39	Raimundo Goncalves	Juventude	" paraitapu	-	Jumb.
40	vasco A. de Jesus	Rep. veteranos		76276484	
41	Jelux dos Santos	X. Aldeia	Vila	76209221	
42	Manuel Lopes da Cruz	X aldeia	Lebumeta	77809398	

43	Mariano Lopes dos Santos	X Aldeia	mae	76849649	mae
44	Atanasio Goncalves	Comunidade	-	75139387	
45	Jaime serrão Nunes	professores	Educação	77971693	
46	Evangelista Afonso dos Santos	IT postu	MAE	75716719	

Vaviquinia: 12 de Fevereiro de 2026  
 Chefe do suco Vaviquinia

(Alcides de Araújo)

# Aneksu sira

## Aneksu 1: Númeru Populasaun ho Nesesidade Espesífiku ka Ema ho Defisiensia

<b>Nú</b>	<b>Naran Kompletu</b>	<b>Data Moris</b>	<b>Seksu F/M</b>	<b>Nivel edukasaun</b>	<b>Detallu husi defisiensia/vulnerabilidade</b>
1.	Deolfino dos asantos	23-08-2009	M	Ebc3 mbr	<b>Defisiensia fijiku</b>
2.	Maria laura dos s	04-09-1967	F		<b>Defisiensia fijiku</b>
3.	Lujino dos S A.Serrão	05-12-1999	M		<b>Defisiensia fijiku</b>
4.	Maria jonarina	09-01-1993	F		<b>Defisiensia fijiku</b>
5.	Alice dos Santos	01-01-1941	F		<b>Defisiensia mental</b>
6.	Abarão shases				<b>Defisiensia mental</b>
7.	Jose M.Correia				<b>Defisiensia mental</b>
8.	Antonio Lo				<b>Defisiensia fijiku</b>
9.	Mateus Benevides			Ebc 3 mbr	<b>Defisiensia matan</b>
10.	Maria simoens				<b>Defisiensia fijiku</b>
11.	Yona lion				<b>Defisiensia fijiku</b>
12.	Mirandolinda do.liu				<b>Defisiensia fijiku</b>
13.	Aida Serrão				<b>Defisiensia matan</b>
14.	Bui -Clao				<b>Defisiensia fijiku</b>
15.	Baquita dos S A.de j				<b>Defisiensia fijiku</b>
16.	Rojiita dos Santos				<b>Defisiensia fijiku</b>
17.	Ana paulina da Silva				<b>Defisiensia fijiku</b>
18.	Camilo da Silva				<b>Defisiensia mental</b>
19.	Antoninho e dos S				<b>Defisiensia fijiku/lepra</b>
20.	Olandanho da. S.de J				<b>Defisiensia</b>

1. Encontru primeru Elaborasaun PDK



## 2. Encontru Etapa da Rua Elaborasaun PDK



## 3. Encontru Etapa da Tolu Elaborasaun PDK





Fatin halao Kultural



Umalisan no halao kultural



Fatin Istorico, Benten Maubara



Fatin Istotico  
Igreja São José Operari Maubara



Fatin Istotico  
Escola Bispo Maderos

