



PLANU DEZENVOLVIMENTU KOMUNITÁRIU

SUKU

POSTU ADMINISTRATIVU

MUNISÍPIU

LAUHATA

BAZARTETE

LIQUIÇA

PERÍODU IMPLEMENTASAUN 2026 – 2030

DIPLOMA MINISTERIAL

de 18 de Junho

APROVA O MODELO DE PLANO DE DESENVOLVIMENTO COMUNITÁRIO

A Lei n.º 9/2016, de 8 de julho, aprovou as normas jurídicas fundamentais sobre a organização e o funcionamento dos Sucos. Esta lei previu também que o Conselho de Suco deve aprovar um Plano de Desenvolvimento Comunitário.

Posteriormente, o Decreto-Lei n.º 4/2024, de 17 de janeiro, veio densificar o regime jurídico do Planeamento de Desenvolvimento Comunitário, definindo o conteúdo dos planos a elaborar e a tramitação a seguir para a sua elaboração e aprovação. O artigo 23.º do referido decreto-lei previu ainda a possibilidade de o Ministro da Administração Estatal aprovar, por diploma ministerial, formulários destinados a uniformizar o modelo de Plano de Desenvolvimento Comunitário.

Por meio do presente diploma ministerial, é aprovado o Modelo de Plano de Desenvolvimento Comunitário a ser utilizado por todos os Sucos, com o objetivo de garantir a uniformidade, a consistência e a clareza do conteúdo do mesmo, bem como de facilitar o trabalho a ser realizado pelos órgãos e serviços dos Sucos.

Assim,

O Governo, pelo Ministro da Administração Estatal, manda, ao abrigo do previsto no artigo 23.º do Decreto-Lei n.º 4/2024, de 17 de janeiro, publicar o seguinte diploma:

Artigo 1.º

Objet

O presente diploma procede à aprovação do modelo de plano de desenvolvimento comunitário.

Artigo 2.º

Modelo de Plano de Desenvolvimento

É aprovado o Modelo de Plano de Desenvolvimento Comunitário, publicado em anexo ao presente diploma e do qual faz parte integrante.

Artigo 3.º

Entrada em

O presente diploma entra em vigor no dia seguinte ao da sua publicação.

O Ministro da Administração Estatal,

Tomás do Rosário

Díli, 16 de junho de 2025

Vizaun, Misaun, Metas Objektivu, Valór no Prinsípiu Suku nian

Vizaun Suku Lauhata

Lideransa Suku Lauhata hamutuk ho ninia Komunidade tomak hatuur vizaun Suku nian maka hanesan:

1. Vizaun hamutuk hari'i komunidade ida ne'ebé rejiliente, edukativu sustentavel bá moris saudavel no prosperu iha ambiente exselente

Misaun Suku Lauhata

Atu atinji vizaun ne'ebé deskreve ona iha leten, Suku Lauhata defini no misaun sira mak hanesan:

1. Hametin koodenasaun, Kooperasaun, Komunikaun di'ak iha nivel komunidade Postu Administrativu, Munisipiu no ajensia Nasional ou Internasional sira hotu.
2. Hadi'a infraestrutura báziku hodi hametin dezvoltimentu ekonomia inkluzivu

Meta sira ba Dezenvolvimentu iha Suku Lauhata

1. Hamutuk hametin kooperasaun iha nivel komunidade, Postu, Munisipiu, ho Ajensia sira hodi hadi'a infraestrutura baziku hodi hametin dezvoltimentu ekonomia inkluzivu

Objetivu sira ba Dezenvolvimentu iha Suku Lauhata nian

Meta sira ba dezvoltimentu iha Suku Lauhata nian ne'e ami defini hikas iha objetivu dezvoltimentu nian hanesan tuir mai ne'e:

1. Garante komunidade moris iha ambiente paz no exselente
2. Garante komunidade hotu atu asesu bá Fasilidade Saúde
3. Garante labarik hodi asesu bá edukasaun ida ke di'ak
4. Garante komunidade ema ho difisientehotu atu asesu bá fasilidade publiku sira
5. Garante komunidade hotu sente ona bá dezvoltimentu iha Suku

Valór sira ne'ebé Suku Lauhata adopta

Koletivamente, komunidade no lideransa sira iha Suku Lauhata defini ona valór prinsipál sira hanesan tuir mai ne'e:

1. Valoriza valores kulturais ne'ebé eziste iha komunidade ho sira nia toman sira

Prinsípiu Suku Lauhata nian

Suku Lauhata adopta mós ninia prinsípiu sira ba dezvoltimentu nian mak hanesan tuir mai ne'e:

1. valoriza valor igualidade jeneru no normas sira iha komunidade
2. Independente no la inklina bá parte ka grupu ruma iha komunidade
3. Solidariedade bá ema hotu
4. Transparansia
5. Akontabilidade
6. Sai mediator bá ema hotu

Lia agradesementu husi Xefe Suku

Uluk nanain agradese ba Maromak kriador no natureza lulik iha Suku Lauhata, ba uma no ahi husi knua hotu iha Suku Lauhata, ne'ebe haraik matak malirin ba parte hotu ne'ebe involve ona iha prosesu tomak elaborasaun, konsultasaun, diskusaun no aprovasaun planu dezenvolvimentu komunitáriu nian.

Planu dezenvolvimentu komunitariu (PDK) nudár modelu ba Planu Programa hotu iha Suku nian hodi akumulá Planu programa sira iha Suku nian hanesan Programa Nasional Dezenvovimentu Suku PNDS, Programa Dezenvovimentu Integrado Municipal PDIM no programa sira seluk hamutuk iha PDK no PDK mak sai udar mata dalan ba plano dezenvolvimentu Suku Lauhata husi peiodo 2026 too 2030 ne'ebe hatur ona planu kada setór iha Planu Dezenvovimentu Komunitáriu (PDK)



1. Agradesemento ba Ministeriu da Admintrasaun ESTATAL ne'ebe kria ona modelo no uniformiza plano dezemvoventu komunitariu liu husi diploama menisterial Nu .5/2025 de 18 de Julho hodi fo biban ba Suku ida-idak hodi elabora planu aprovasaun ba PDK
2. Agradesemento ba Sekretáriu Estadu Dezennvolvimentu Lokál
3. Agradesementu ba Autoridade Munisipál ne'ebe durante ne'e sempre kontaktu ba Suku hodi aselara PDK.
4. Agradesementu ba Administradór Postu Administrativu Bazartete ne'ebe sempre suporta hodi kontaktu Sekretáriu Administrasaun Suku ho Oficial Assuntu Sosial hodi apresenta iha Postu Administrativo hodi hetan koreksaun no simu input hodi hadi'a di'ak liu tan PDK.
5. Agradesementu ba Administradór Postu Administrativu ne'ebe sempre fó motivasaun bá membrus Konsellu Suku no Funsionáriu Suku sira atu elabora PDK tuir prioriedade Suku ida-idak nian.
6. Agradesementu ba Membru Konsellu Suku Xefe Aldeia, delegadu, delegada joventude fetu no mane lia na'in ne'ebe kontribui makas hodi fornese dados no plano sira husi aldeia mai Suku.
7. Agradesementu ba ekipa elaboradór liu liu ba pesoal apoiu Suku nain hat sekretariu Suku, Peasoal apoiu administrasaun, pesaol apoiu Finansas no pesoal apoiu Asunto sosial Suku ne'ebe durante dedika-an hodi elabora Planu Dezenvolvimentu komunitariu ka PDK.
8. Agradesementu ba Komunidade no entidade tomak iha Suku laran ne'ebe sempre koopera ho Xefe Aldeia, delegadu, delegada, Lia na'in, Rep. Joventude fetu no mane hodi hamosu planu husi Aldeia ida-idak hodi kontribui ba elaborasaun plano Dezenvovimentu komunitariu.

Daniel dos Santos, Lic.CSH

Xefe Suku Lauhata

Lia Menon Administrador do Postu Administrativu Bazartete

Agradese ba Aman Maromak ba Graca ho i'is moris ne'ebe haraik mai ita, agradece mos ba uma lisan sira hotu iha Postu Administrativu Bazartete, agradece mos ba heroi sira hotu ho sira nia tulun ekipa elaborador Planu Dezenvolvimentu Komunitária (PDK) sira bele finaliza sira nia servisu ho susesu.

Nudár Administrador Postu Administrativu Bazartete nebe akompanha direita prosesu ida ne'e apresia no urgulu ho ekipa elaborador ba elaborasaun Planu Dezenvolvimentu Komunitária (PDK), ne'ebe ho esforsu tomak bele finaliza Planu Dezenvolvimentu Komunitária maske hasoru obstakulu no desafio oi oin. Durante elaborasaun Planu Dezenvolvimentu Komunitária



Planu Dezenvolvimentu Komunitária ne'e prepara hodi sai hanesan matadalan estratéjiku atu hadi'a moris diak povu nian iha suku laran, liu-liu iha área Agrikultura, Edukasaun, Saude, be'e no saneamento, Estrada no Ponte, Eletricidade, ekonomia no dezenvolvimentu sosial.

Planu ida ne'e mos halo no hetan akompanamento direita husi Administrador Postu no partisipasaun direta husi comunidade, lider lokal, juventude feto no mane, intelektual suku laran hodi garante katak prioriedade ne'ebé hili sai duni nesiedade real iha comunidade.

Hau espera katak ho apoiu no orientasaun husi hau, planu ida ne'e bele implementa ho di'ak no bele fó impaktu pozitivu ba dezenvolvimentu sustentavel iha suku idak – idak iha postu administrative Bazartete.

Hau hakarak agradese barak ba ekipa elaborador sira nebe fo ona tempu no atensaun ba finalizasaun Planu dezenvolvimento Komunitaria (PDK) ne'ebé hala'o iha Suku idak-idak espera ho planu ida ne'e. bele sai nudar matadalan ka orientador ida ba future suku ida diak liu iha Postu Administrativu Bazartete.

Hakuak bo'ot ba imi hotu,

João Nascimento Braz

Administrador Postu Administrativu Bazartete

Apresiasaun Presidente Autoridade Munisipál

Presidente Autoridade Munisipál sei halo apresiasaun ba suco ida-idak nia rezultadu serbisu ne'ebé transforma ona iha Planu Dezenvolvimentu Komunitáriu ba tinan lima. Presidente Autoridade Munisipál nia apresiasaun mos hodi asegura apoiu husi Autoridade Munisípiu nian ba realizaun planu no mehi sira suco nian.

Lia menon Administradór Postu nian labele liu pájina 2

Índice

Kapa	
Diploma ministerial	
Vizaun, Misaun, Metas objetivu, Valór no prinsípiu Suku nian	I
Lia agradeseментu husi Xefe Suku	II
Lia Menon Administrador Postu Administrativu nian	III
Apresiasaun Prezidente Autoriedade Municipál	IV
1. Intrudusaun	1
1.1 Antecedente	1
1.2 Baze Legal	2
1.3 Objetivu.....	2
1.4 Ambitu	2
2. Perfil Suku	3
2.1 Istorio Suku.....	3-6
Demografia Suku	6
Tabela Edukasaun	7
Grafiku Edukasaun	7
Situasaun Sosial	8-9
Tabela Municipiu	10
Tabela Lingua.....	10
Tabela Relijiaun	11
Grafiku Relijiaun	11
Tabela Difisiente	12
Situasaun Ekonomia	12
Tabela Potensialidade Lokal	13
Tabela Estabeleseментu Negosiu/ Industria	13
2.2 Kondiasaun Administrasaun Suku	14
Divizaun Administrativu Suku.....	14
Estrutura Konsellu Suku	15
3. Diagnostiku Suku nian.....	16
3.1 Diagnostiku Jerál	16
3.2 Análiza bá parseiru Suku nian.....	18
4. Planu Dezenvolvimentu Suku.....	18
4.1 Vizaun	18
4.2 Misaun Lauhata nian.....	18
4.3 Meta sira bá Dezenvolvimentu	18
4.4 Objetivu sira bá Dezenvolvimentu.....	19
4.5 Valór Suku Lauhata nian	19
4.6 Prinsípiu Suku Lauhata nian	19
4.7 Potensialidade Lokál no Politika Dezenvolvimentu Suku.....	20
4.8 Obstákulu no estratejia bá Dezenvolvimentu Suku	22
4.9 Planu Dezenvolvimentu Suku.....	24
Tabela Setór Ekonomia	24
Tabela Setór Infraestrutura.....	25
Tabela Setór Agrikultura	26
Tabela Setór Edukasaun	27
Tabela Setór Saúde.....	28
Tabela Setór Turismu	29
Tabela Setór Ambiente	30
Tabela Setór Kultura	31

4.10 Faze Implementasaun Planu Dezenvolvimentu komunitariu Periodu 2026-2030..... 32

 5. Monotorizasaun no Avaliasaun..... 33

5.1 Monitorizasaun 33

 Tinan Implementasaun 2026 34

 Tinan Implementasaun 2027 35

 Tinan Implementasaun 2028 36

 Tinan Implementasaun 2029 37

 Tinan Implementasaun 2030 38

5.2 Avaliasaun 38

 6. Akta Aprovasaun..... 39

6.1 Imajen akta aprovasaun PDK..... 40

Aneksu 1: Númeru populasaun ho nesesidade espesífiku ba ema ho defisiensia.....41-42

Parte 1: Introdusaun

1.1 Antecedente

Suku Lauhata pertense ba Postu Administrativu Bazartete, ne'ebé nia distansia besik bá kapital Munisipiu Liquiça lokaliza iha Postu Administrativo Bazartete hamutuk ho Suku 8 (walu) seluk maka hanesan: Suku Maumeta, Mota-Ulun, Ulmera, Tibar, Fahilebo, Metagou, Leorema, no Fatumasi iha Munisipiu Liquiça.

Geografikamente Suku Lauhata, Suku ne'ebé lokaliza iha area kosteiras ho nia paisajem ne'ebé furak no atratiku hanesan: Inur Pelila, Rai henek mutin pala, be'e manas Hoholuli, nomos iha fatin sitio istoriku ne'ebé koñesidu ho naran ex Prizaun Epelo. Nune'e mós iha foho Nunu Lete Hoho no foho Pissu-Lau, nudár sitiú turistikú kultural ne'ebé bele atrai vizitantes sira bá vizita fatin referidu.

Iha tempu Kolonial Portugés harii uma ba dadur politiku (Komarka) ba sidadaun Timorene ne'ebé kontra estadu Portugés nia ukun iha Timor-Leste. Fatin refere koñesidu ho naran "PRISÃO EPELO" ne'ebé iha tempu ukun an estadu Timor-Leste konserva nu'udar sitiú istoriku no sai fatin turistikú ne'ebé atrai tebes vizitantes sira mai vizita tantu ema husi rai laran nomos ema estranjeiru.

Suku Lauhata hahú existe iha tempu kolonial Portuges no Xefe Suku sira ne'ebé ukun hahú husi tempu kolonial to'o mai faze ukun-an maka hanesan:

1. Laeslara-Berekama,(1875)
2. Bere Nuac, (1875-1906)
3. Dona Ines, (1906-1915)
4. Tomas Alves (Maubuti), (1915-1925)
5. Leto Nuac,(1925-1935)
6. Bere Nuac, (1935-1939)
7. Joaquim da Silva, (1939-1945)
8. Felix dos Santos Barreto, (1945-1969)
9. Agostinho dos Santos, (1969-1975)
10. Francisco Barreto, (1978-1981)
11. Jose dos Santos Barreto, (1981-1984)
12. Agostinho dos Santos, (1984-1987)
13. Jose Correia,(1989-1997)
14. Moises dos Santos, (1997-1999) – Paul da Silva (Hadau ukun) 1999
15. Alberto dos Santos, "Kafe moruk"(2000 – 2004)
16. Jose dos Santos Barreto (2004 – 2007)
17. Emilio Barreto (2007-2016)
18. Daniel dos Santos.2016 ate agora

1.2 Baze legál

- Lei númeru 9/2016 kona-bá lei suco nian
- Dekretu lei númeru 4/2024 kona-bá planeamentu dezvoltimentu komunitáriu
- Diploma Ministérial númeru .../2025 kona-bá modelu planeamentu

1.3 Objetivu

- Atu identifika potensialidade hotu komunidadade nian ne'ebé sei tulun dezvoltimentu iha Suku laran.

1.4 Ámbitu

- Planu ne'e kobre deit prioridade ba dezvoltimentu ne'ebé sei halo iha tinan 5 nia laran hahu husi tinan 2026 to'ó 2030.

Parte 2: Perfil Suku

2.1 Istoria Suku nian

Tuir istoria, naran Suku Lauhata foti husi naran uma lisan ida iha Suku Lauhata Aldeia Pissu-Lete husi uma lisan Betul Ho'u Lauhata ne'ebé tuir istoria katak, uma lisan ne'e iha Avo mane na'in rua maka mosu sae husi rai kuak ida nebe ohin loron Jerasaun husi uma lisan ne'e sei adora ka kreba. Suku Lauhata mai husi liafuan balu maka hanesan tuir mai: uma lisan Betul Hou ne'e, "**Betul**" katak "**au**", "**Ho'u**" katak "**leten**" tanbá au ne'e lokaliza iha parte leten, "**Lau**" Katak "**ai-ru**" buat hirak ne'e moris iha kedas tempu beiala sira nian, bai-bain ai-ru ne'e monu **latan no satan** hela iha rai nia ninin ho lian tokodede katak "**hata**", tanba ne'e avo beiala sira hanaran Uma Lisan Betul Ho'u Lauhata. Ikus mai, iha tempu kolonial Portuges, malae mutin sira foti Lauhata sai hanesan Suku nia naran to'o agora. Tamba iha tempo uluk uma lisan Betul hou Lauhata Iha tempu ne'eba, mosu mai ka moris husi rai kuak Betul Hou Lauhata avo mane na'in rua to'o agora nia jerasaun ba jerasaun sei adora fatin lulik ka sira nia moris fatin ne'e (rai kuak) lokaliza iha Aldeia Pissu-Lete iha foho no ai-laran ho lian tokodede luli lara ka ai-laran lulik.

Avo mane na'in rua ne'e ida maun naran Dom Lekiteus no ida alin naran Dom Lakuroma. Dom Lekiteus sa'e primeiru mai lori we/rota (tongkat pemimpin). Dom Lakuroma sa'e tuir mai hakuak livru, hasan belak mean bote ida lori mós **pesa** (canhão) tolu no mós **diman** tolu. Pesa tolu ne'e ida naran **Bersoro**, ida naran **Leki-lafaek** no ida naran **Bisopoka**. Tuir informasaun, liu rai maka tau naran Suku ne'e Lauhata, liurai ne'e naran Laes Lara Berkama.

Naran Lauhata ne'e foti husi Ai-ru pedasauk ne'ebé avo sira mosu mai iha hela bote laran ho bote talin ho nia talin tua metan, iha bote ne'e nia laran iha kedas osan mean fukan 2 hanesan kuda nia ten bo'ot iha kedas ai-ru rohan ida iha bote laran. Bazeia bá ai ru rohan iha bote laran ne'e maka hanaran Suku Lauhata. Liu rai ne'ebé hanaran Suku ne'e maka avo Laes Lara Berkama.

Uma Lisan Betul Ho'u Lauhata maka fó ukun bá ema seluk maibé preta rai, osan mean iha bote laran no rota Lulik hodi fó bá Uma lisan Asama-Gari hodi kaer ukun no bandu iha tempo ne'ebé hahú husi tempu ne'ebé titir no bandeira na'in bá Asamagari hodi kaer ukun bua ho malus, aifuan, ai-horis, kintal no to'os kabuleha no kabu roda na'in ba uma Lisan Betul Ho'u Lauhata.

Uma lisan Betul Ho'u Lauhata mos to'o ohin loron wainhira iha kandidatu ruma karik atu kandidatu bá Xefe Suku, nia sei bá hakruk no husu lisensa no fó kuñesimentu hodi simu matak malirin, maibé la fó poder, uma lisan ne'ebé fó poder maka Asamagari ne'ebé iha tempu bei-ala sira entrega tiha ona poder ne'e bá sira.

Haktuir husi Sr. Albertino Bareto lia na'in uma lisan Betul Ho'u Lauhata idade 79 anos, Sr. Jose Coreia 66 Anos, lia na'in husi uma lisan Likurai hanesan mós eks Xefe Suku tempu okupasaun Indonesia nian, Norberto dos Santos (Matebian) lia na'in uma lisan Ledomata Saipara.

Suco Lauhata hamriik iha tinan 1893 iha tempu Portugues nian. Naran Suku Lauhata mai husi liafuan "**Lau**" ne'ebé signifika ai-ru. Naran ne'e eskolla husi Laes lara berkama tanbá ai-ru ne'e moris iha tempu beiala sira nian, bai-bain ai-ru ne'e monu latan no satan iha rai (to'os) nia ninin ho lian tokodede katak "**Hata**"

Istórikamente, Suku Lauhata lidera ona husi lideransa komunitáriu hamutuk nain 18. Tuir mai ne'e mak detallu ba lideransa Suku Lauhata nian husi inísiu to'o agora, inklui knár ne'e sira halo ona:

1. Lideransa Dahuluk

Naran Lideransa Komunitáriu : Laeslara-Berekama,(1875)

Periodu Ukun : Tinan 1875 to'o _____

Obra/atinjimentu ne'ebé konsege halo no husik hela: -

2. Lideransa Daruak

Naran Lideransa Komunitáriu : Bere Nuac

Periodu Ukun : Tinan 1875 to'o 1906

Obra/atinjimentu ne'ebé konsege halo no husik hela: -

3. Lideransa Datoluk

Naran Lideransa Komunitáriu : Dona Ines

Periodu Ukun : Tinan 1906 to'o 1915

Obra/atinjimentu ne'ebé konsege halo no husik hela: -

4. Lideransa Dahaat

Naran Lideransa Komunitáriu : Tomas Alves (Maubuti),

Periodu Ukun : Tinan 1915 to'o 1925

Obra/atinjimentu ne'ebé konsege halo no husik hela: -

5. Lideransa Dalima

Naran Lideransa Komunitáriu : . Leto Nuac

Periodu Ukun : Tinan 1915 to'o 1935

Obra/atinjimentu ne'ebé konsege halo no husik hela: -

6. Lideransa Daneen

Naran Lideransa Komunitáriu : Bere Nuac

Periodu Ukun : Tinan 1935 to'o 1939

Obra/atinjimentu ne'ebé konsege halo no husik hela: -

7. Lideransa Dahitu

Naran Lideransa Komunitáriu : Joaquim da Silva,

Periodu Ukun : Tinan 1935 to'o 1945

Obra/atinjimentu ne'ebé konsege halo no husik hela: -

8. Lideransa Dawalu

Naran Lideransa Komunitáriu : Felix dos Santos Barreto

Periodu Ukun : Tinan 1945 to'o 1969

Obra/atinjimentu ne'ebé konsege halo no husik hela: -

9. Lideransa Dasia

Naran Lideransa Komunitáriu : Agostinho dos Santos,
Periodu Ukun : Tinan 1969 to'o 1975
Obra/atinjimentu ne'ebé konsege halo no husik hela: -

10. Lideransa Dasanulu

Naran Lideransa Komunitáriu : Francisco Barreto,,
Periodu Ukun : Tinan 1978 to'o 1981
Obra/atinjimentu ne'ebé konsege halo no husik hela: -

11. Lideransa Dasanulu resin ida

Naran Lideransa Komunitáriu : Jose dos Santos Barreto,,
Periodu Ukun : Tinan 1981 to'o 1984
Obra/atinjimentu ne'ebé konsege halo no husik hela: -

12. Lideransa Dasanulu resin rua

Naran Lideransa Komunitáriu : Agostinho dos Santos
Periodu Ukun : Tinan 1984 to'o 1987
Obra/atinjimentu ne'ebé konsege halo no husik hela: -

13. Lideransa Dasanulu resin tolu

Naran Lideransa Komunitáriu : Jose Correia
Periodu Ukun : Tinan 1989 to'o 1997
Obra/atinjimentu ne'ebé konsege halo no husik hela: -

14. Lideransa Dasanulu resin haat

Naran Lideransa Komunitáriu : Moises dos Santos
Periodu Ukun : Tinan 1997 to'o 1999 (1999 ukun ne'e hadau husi Paul Soares)
Obra/atinjimentu ne'ebé konsege halo no husik hela: -

15. Lideransa Dasanulu resin lima

Naran Lideransa Komunitáriu : Alberto dos Santos, "Kafe moruk
Periodu Ukun : Tinan 2000 to'o 2004
Obra/atinjimentu ne'ebé konsege halo no husik hela: -

16. Lideransa Dasanulu resin neen

Naran Lideransa Komunitáriu : Jose dos Santos Barreto
Periodu Ukun : Tinan 2004 to'o 2007
Obra/atinjimentu ne'ebé konsege halo no husik hela:

1. Muda Sede Suku iha tempu okupasaun Indonesia ne'ebé lokaliza iha Bairro Fatuhada ba iha Pala
2. Konstrusaun Sede Suku aktual

17. Lideransa Dasanulu resin hitu

Naran Lideransa Komunitáriu : Emilio Barreto
Periodu Ukun : Tinan 2007 to'o 2016
Obra/atinjimentu ne'ebé konsege halo no husik hela: -

18. Lideransa Dasanulu resin walu

Naran Lideransa Komunitáriu : Daniel dos Santos

Periodu Ukun : Tinan 2016-2023, 2023-2030

Obra/atinjimentu ne'ebé konsege halo no husik hela:

1. UKL
2. UKL +
3. Perfurasaun bee mós Aldeia Caimegulo
4. Gravitasaun bee mós Aldeia Pissu-Lete
5. Estensaun sala tolu EB 1,2 Lauhata
6. Eskola EB Hatugara
7. Plan Aldeia Camalehou

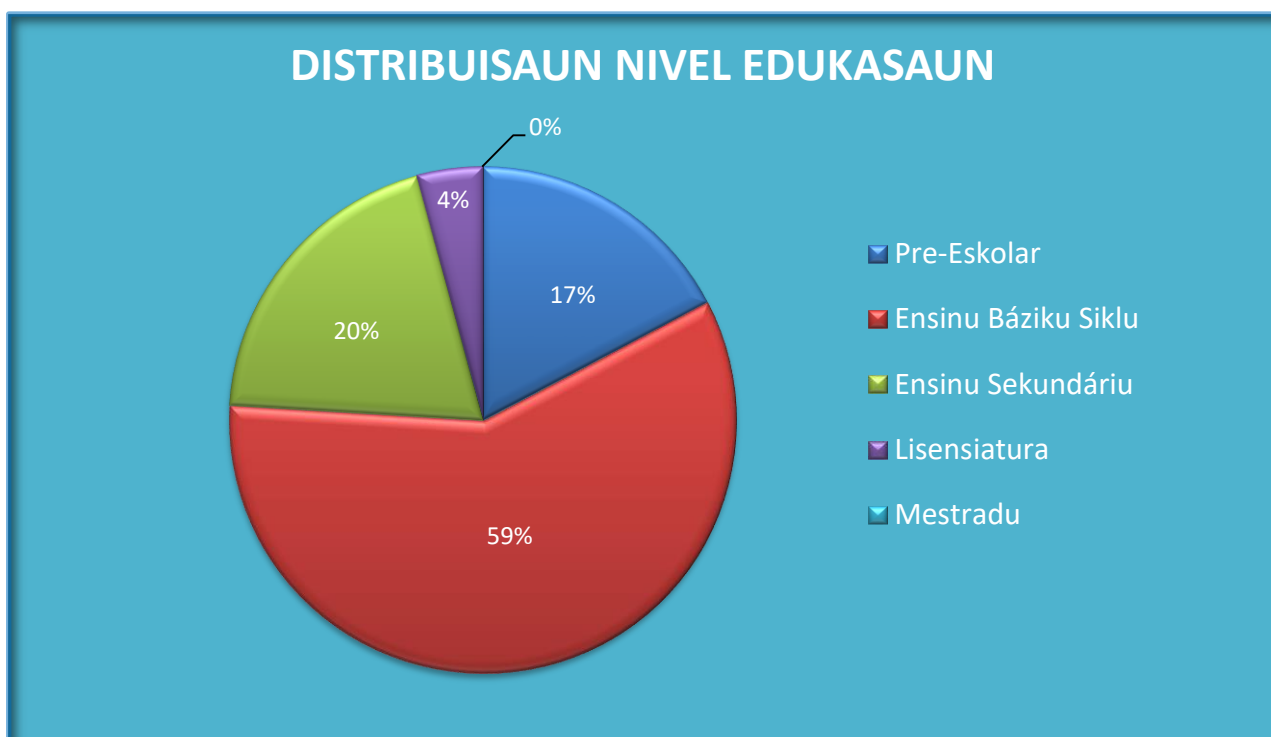
Demografia Suku

Totál populasaun iha Suku Lauhata hamutuk 5.098 feto 2.547 mane 2.551. Husi númeru ida ne'e, nia distribuisaun tuir idade mak hanesan tuir mai ne'e:

Idade (tinan)	Feto	Mane	Total
0 – 5	323	372	695
6 – 10	326	335	661
11 – 15	251	269	520
16 – 20	266	273	539
21 – 25	248	223	471
26 – 30	235	200	435
31 – 35	208	199	407
36 – 40	184	174	358
41 – 45	136	127	263
46 – 50	59	51	110
51 – 55	73	83	156
56 – 60	68	65	133
61 – 65	56	53	109
65 – 70	53	56	109
71 – 75	43	48	91
76 ba leten	18	23	41
TOTÁL	2.547	2.551	5.098

Númeru populasaun Suku Lauhata tuir nivel edukasaun, nian bele haree iha tabela tuir mai:

Idade (tinan)	Feto	Mane	Total
Pre-Eskolar	95	71	166
Ensinu Báziku Siklu	322	366	688
Ensinu Sekundáriu	109	87	196
Lisensiatura	23	16	39
Mestradu	0	3	3
Doutoramentu	0	1	1
	549	544	1093



Situasaun Sosial

Populasaun Suku Lauhata kompostu husi lisan :

NO.	NARAN UMA LISAN	ALDEIA
1.	Leki bere berleki	Raucassa
2.	Ledomata saipara	Raucassa
3.	Durbasa soa tela	Raucassa
4.	Lakasi laka bau	Raucassa
5.	Lakadou hali bere	Raucassa
6.	Manuponi taudeha	Raucassa
7.	Taudeha	Raucassa
8.	Hatu meo	Raucassa
9.	Hatu meo soa noroa	Raucassa
10.	Nakapu	Raucassa
11.	Saramata	Raucassa
12.	Maukeli maumegi	Raucassa
13.	Lebu mege	Raucassa
14.	Likurai	Raucassa
15.	Durbasa	Raucassa
16.	Dair	Raucassa
17.	Lukulai	Raucassa
18.	Ai tura mane mesak	Raucassa
19.	Mau besi bersera	Raucassa
20.	Leki meta maumose	Raucassa
21.	Mau meta	Raucassa
22.	Lelo sae	Raucassa
23.	Leo tela	Raucassa
24.	Hatu luli	Raucassa
25.	Rae hatu	Raucassa
26.	Durbasa lika lete hau lau	Raucassa
27.	Mane telu	Raucassa
28.	Taudeha koe bloko	Camalehou
29.	Bere mau makalao hatu-loskai	Camalehou
30.	Bere mau makala'o lori-los bresi	Camalehou
31.	Berloe mau tao	Camalehou
32.	Sarmata	Camalehou
33.	Rae hatu lekeru brao	Camalehou
34.	Rae ubu	Camalehou
35.	Dirhati	Camalehou
36.	Sero	Camalehou
37.	Mau meta Padaglana	Camalehou
38.	Hatu luli	Camalehou
39.	Leto mau besi mone	Camalehou
40.	We hale	Camalehou
41.	Aste'e askada	Camalehou
42.	Mau meta	Camalehou
43.	Saramata	Camalehou
44.	Leo A'e Maudila Dasi Paul	Caimegulo
45.	Leo A'e Basa Mane	Caimegulo
46.	Leo A'e Mane Lim	Caimegulo

47.	Mane Lim Bresi los Lori	Caimegulo
48.	Ledo Mata Saipara Koe Mnaru	Caimegulo
49.	Ledo Mata Saipara Koe Bloko	Caimegulo
50.	Ledo Mata Saipara Bri- Mesa	Caimegulo
51.	Mau Saka Mau-toba	Caimegulo
52.	Asu Laku	Caimegulo
53.	Lakasi Laka Ba'u	Caimegulo
54.	Likurai	Caimegulo
55.	Saramata Lelo Dú	Caimegulo
56.	Tau Deha Portugal	Caimegulo
57.	Lerek Ba'e Manu Koli Bresi Los Lori	Caimegulo
58.	Anu Quelicai	Caimegulo
59.	Pada Maumeta	Caimegulo
60.	Legimé Ruku Los Nau	Caimegulo
61.	Metir	Caimegulo
62.	Lauhata Betul Ho'u	Pissu-Craic
63.	Maumeta Karquia Makilo	Pissu-Craic
64.	Kabesi Mamali	Pissu-Craic
65.	Askoli Behali lori o bresi	Pissu-Craic
66.	Suco Askoli Behali	Pissu-Craic
67.	Likurai	Pissu-Craic
68.	Durbasa	Pissu-Craic
69.	Lauhata	Pissu-Craic
70.	Lekimeta Mamose	Pissu-Craic
71.	Ameta Amose	Pissu-Craic
72.	Taha Mau Beci Olo	Pissu-Craic
73.	Asmali Berma'u Oe Lau	Pissu-Craic
74.	Goulolo	Pissu-Craic
75.	Rae Ubu	Pissu-Craic
76.	Hahimea	Pissu-Craic
77.	Maublaho Maumegi	Pissu-Craic
78.	Saramata Bersabu Manuponi Hatu los Kai	Pissu-Craic
79.	Saramata Lori o Bresi	Pissu-Craic
80.	Mandati	Pissu-Lete
81.	Dirbuti Turmao Mateos	Pissu-Lete
82.	Asam Magari	Pissu-Lete
83.	Mausaka Mautoba Mane Mesak	Pissu-Lete
84.	Lebmege Hatu los kai	Pissu-Lete
85.	Beisama	Pissu-Lete
86.	Likurai kaikoli sasama	Pissu-Lete
87.	Maumeta Karquia Makilo Hatu los Kai	Pissu-Lete
88.	Betul Hou Lauhata	Pissu-Lete

Alein-de populasaun lokál, iha Suku Lauhata rezide mós sidadaun sira husi munisípiu seluk no estranjeiru/rai-liur mak hanesan: Indonesia, Ermera, Baucau, Dili, Bobonaro, Oecuse, Manatuto, Suai nst. Númeru populasaun husi nasaun ka Munisípiu sira temi iha leten bele haree iha tabela tuir mai ne'e:

Nú	Munisípiu/Nasaun Orijen	Feto	Mane	Totál	Observasaun
1.	Aileu	7	0	7	Kaben
2.	Ainaro	9	4	13	Kaben
3.	Baucau	22	7	29	Kaben
4.	Bobonaro	24	7	31	Kaben
5.	Covalima	10	6	16	Kaben
6.	Dili	41	21	62	Kaben
7.	Ermera	21	5	26	Kaben
8.	Lautem	3	0	3	Kaben
9.	Manatuto	10	2	12	Kaben
10.	Manufahi	7	5	13	Kaben
11.	Oecusse	10	2	12	Kaben
12.	Viqueque	16	4	20	Kaben
TOTÁL		180	63	244	

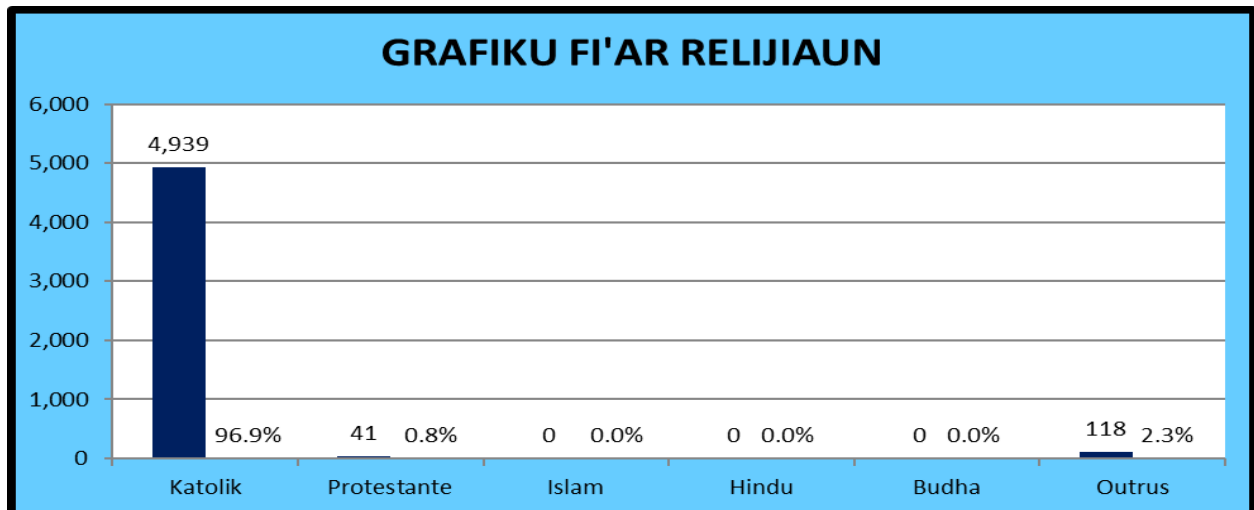
Populasaun Suku Lauhata bele koalía lian sira hanesan Tokodede, Tetun, Mambae, Indonesia, Portugues, Ingles nst Tuir mai ne'e detallu husi lian ne'ebé populasaun Suku Lauhata bele koalía ho persentajen utilizadór lian refere.

Nú	Lian ne'ebé bele koalía	Total	Persentajen Populasaun
1.	Tetun	62	1,2%
2.	Tokodede	4.859	95,3%
3.	Mambae	59	1,2%
4.	Bunak-Kemak	25	0,5%
5.	Makasae	41	0,8%
6.	Baikeno	12	0,2%
7.	Indonesia	20	0,4%
8.	Ingles	12	0,2%
9.	Portuges	8	0,2%
		5.098	100%

Iha aspetu fiar nian, populasau Suku Lauhata fiar iha relijiaun ho ninia detallu distribuisaun hanesan iha tabela no grafiku tuir mai ne'e:

SUKU	NO	RELIJIAUN	TOTAL	%
LAUHATA	1	Katolik	4.939	96,9
	2	Protestante	41	0,8
	3	Islam	0	0,0
	4	Hindu	0	0,0
	5	Budha	0	0,0
	6	Outrus	118	2,3
TOTAL POPULASAUN / %			5.098	100,0%

Grafiku:



Aleinde ne'e, populasaun Suku Lauhata ne'ebé iha nesesidade espesífiku ka populasaun ho kondisaun defisiensia hamutuk 114 ne'ebé kompostu husi feto 49, mane 65. Iha moos grupu vulneravel sira hanesan faluk, oan kiak, idozu no individu ne'ebé laiha rendimentu mak hanesan tuir mai ne'e:

Nú	Ema ho Defisiensia no Grupu vulnerabel	Feto	Mane	Total	Observasaun
1.	Ema ho Defisiensia	49	65	114	Defisensia, Fiziku, Matan, Tilun, Mental
2.	Faluk	44	39	83	Laen ka fe'en mate
3.	Oan Kiak	13	16	29	Inan ho aman mate
4.	Idozu	161	126	287	Pensaun Idozus
5.	Ema ne'ebé laiha rendimentu	-	-	-	-
6.	Seluk (bele deskreve tan)	-	-	-	-

Situasaun Ekonomia

Fontes rendimentu prinsipál husi populasaun iha Suku Lauhata nian maka Funsionáriu, Agrikultór, Peskadór, Hakiak Animal ho fins ba negosiu. Negosiu, Serbisu iha rai-liur, Maun de Obra. Tabela tuir mai ne'e hatudu knár prinsipál husi comunidade nian ne'ebé konsidera nu'udár sira nia fontes ba rendimentu nian

Nú	Okupasaun/serbisu	Total	Mane	Feto
1.	Agrikultór	1.398		
2.	Peskadór	27	27	0
3.	Hakiak Animal ho fins ba negosiu	-	-	-
4.	Negosiante (faan no sosa sasan ho fundus la liu \$ 5000)	139	60	79
5.	Emprezáriu (<i>Iha ona estabesimentu negosiu ho fundus liu \$5000 no iha kbiit fó empregu ba ema seluk</i>)	10	9	1
6.	Funsionáriu (públiku no privadu husi setór oiain)	163	106	57
7.	Serbisu iha rai-liur	85	69	16
8.	Estudante (sei frekuenta hela estudu husi nivel pre-eskolar to'o universitáriu)	1.257	630	628
9.	Dezempregu (<i>Ema ne'ebé la frekuenta eskola no la hola parte iha knár sira temi iha leten</i>)			

Alein-de fontes rendimentu/knár populusaun nian hanesan deskreve ona iha leten, ekonómikamente, Suku Lauhata iha moos potencialidade lokál/natural ne'ebé bele konsidera nu'udár fontes ekonomia Suku nian mak hanesan deskreve iha tabela tuir mai ne'e:

Nú	Potensialidade Lokál	Volume/ Kuantidade	Kondisaun Existente
1.	Rai henek Mota	2	Kompañia mak esplora
2.	Tasi/Piskas	1	Iha aktividade peska
3.	Rai henek mutin	1	Seidauk dezenvolve
4.	Turismu historiku	1	Di'ak
5.	Turismu relijiozu	1	Di'ak
6.	Turismu kultural	1	Abandona
7.	Kosteira	1	Seidauk dezenvolve

Husi sorin seluk, Suku Lauhata mós iha ona estabelesimentu negósiu ne'ebé konsidera nu'udár fontes ba dezenvolvimentu ekonomia, kriasaun empregu no kresimentu ba rendimentu família nian, hanesan alista iha tabela tuir mai ne'e:

Nú	Estabelesimentu Negósiu/Industria	Kuantidade
1.	Kios	57
2.	Super Merkadu	2
3.	Oficina	7
4.	Karpinteru	1

2.2. Kondisaun Administrasaun Suku

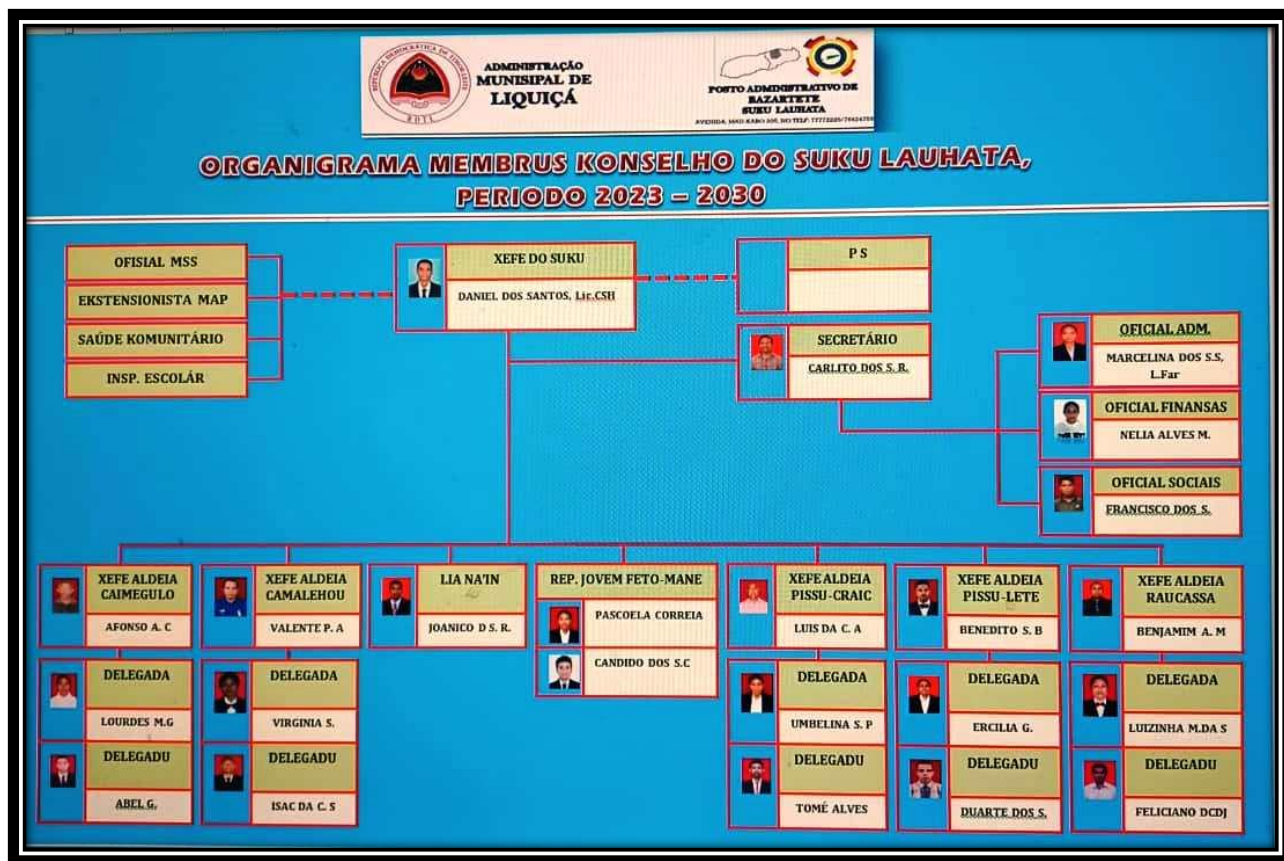
Divizaun Administrativa Suku

Suku Lauhata kompostu husi Aldeia 5 no okupa área 20,07 km². Vizualizasaun jeográfia husi Suku Lauhata nian bele haree iha mapa tuir mai ne'e. **Mapa Suku**



Estrutura Konsellu Suku

Estrutura Suku Lauhata ba periodu 2023–2030 nian mak tuir mai ne'e:



Parte 3: Diagnóstiku Suku nian

3.1 Diagnóstiku Jerál

Ba nesesidade elaborasaun no projesaun iha planu dezvoltamentu komunitáriu iha Suku Lauhata ba periodu tinan 2026-2030 nian, simplesmente utiliza formula análise SWOT (Strengths, Weaknesses, Opportunity and Thread) ka Forsa, Frakeza, Oportunidade no Ameasa sira. Rezultadu diagnóstiku nian apresenta iha diagrama tuir mai ne'e:

Setór	Strengths/ Forsa sira	Weaknesses/ Frakeza sira	Oportunities/ Oportunidade sira	Threats/ Ameasa
Ekonomia	- Negosiu	- Fatin negosiu la-iha - Fatin negosiu la-hijene - Klima - La-iha makina konserva	- Hakbi'it ekonomia familia - Kompete sasan importadu	- Menus komprador - Sasan estragus - Produsaun menus
Infraestrutur	- Estrada - Be'e - Mota - Eletrisidade	- La-iha moru protesau no manutensaun - Konsensia komidade menus - Klima	- Komidade bele asesu - Aumenta empregu	- Defikulta movimentasaun - Inundasaun - Ekonomia la-la'o
Agrikultura	- Hortikultura - Peskas - Pekuaria	- Sistema tradisional - La-iha apoio husi parte relevante - La-iha aimoruk pestisida	- Hasa'e qualidade produsaun - Hasa'e rendementu	- Dependente ba sasan importadu - Dezempregu aumenta
Edukasaun	- Moru protesau eskola - Refetoriu	- La-iha moru protesau - Refetoriu merenda eskolar la-iha	- Eskola seguru - Iha fatin propriu ba estudante sira han	- Ema ba estraga fasilidade eskola - Animal tama ba areador eskola - Estudante deskontroladu
Saúde	- Postu Saúde	- La'iha moru protesau ne'ebe seguru - Menus sala maternidade	- Fasilidade Saúde seguru - Atendementu ne'ebe ho qualidade	- Fasilidade la-seguru - Fatin atendementu la-seubsiente

		<ul style="list-style-type: none"> - Menus ekipamentus/ NIFAS - La-iha seguransa 	bainhira fasilidade kompletu	
Turizmu	<ul style="list-style-type: none"> - Area kosteiras - Sitiú Istoriku - Sitiú Kultural - Be'e manas Hoholuli - Rai henek mutin Pelila 	<ul style="list-style-type: none"> - Seidauk dezenvolve 	<ul style="list-style-type: none"> - Hatama reseitas ba estadu - Produutu lokál folin 	<ul style="list-style-type: none"> - Hetan estragus husi ema deskoñesidu - Lakon nia orjinalidade - Hetan estragus husi animal
Ambiente	<ul style="list-style-type: none"> - Lixu públiku - konservatoriu - Re-florestasaun 	<ul style="list-style-type: none"> - Komunidade soe foer arbiru - Sunu rai - Tesi ai - Oho animal fuik 	<ul style="list-style-type: none"> - Ambiente mós - Do'ok husi moras - Laiha rai halai 	<ul style="list-style-type: none"> - Animal fuik bele lakon ka mohu - Rai molik - Be'e la-iha
Kultura	<ul style="list-style-type: none"> - Uma laku - Soldadu manu fulun(morad ores) - Tebe- tebe - Tebe dai - Homan (artejenatu) 	<ul style="list-style-type: none"> - Uma laku barak uza material fabrikanu (Orjinalidade lakon) - Joven barak la-fó importansia ba kultura 	<ul style="list-style-type: none"> - Kultura mak hametin relasaun familia - Respeita malu 	<ul style="list-style-type: none"> - Kultura mihis ba be-beik - Jersaun foun la-hatene respeita malu - Atributu kultural lakon

3.2. Análiza ba Parseiru Suku nian

Aleinde diagnóstiku jerál hanesan hatuur ona iha leten, Suku Lauhata mós identifika ona parseiru sira ne'ebé bele apoiu implementasaun planu dezenvolvimentu Suku nian. Tabela tuir mai ne'e mak lista parseiru sira ne'ebé apoiu ona atividade iha Suku no parseiru foun ne'ebé iha possibilidade bele apoiu planu dezenvolvimentu iha tempu tuir mai.

Nú	Parseiru	Parseiru Existente/Foun	Area Kooperasaun
1.	NETIL	Existente	Reflorestasaun
2.	UNDP	Existente	Infraestruturá báziku
3.	PERMATIL	Existente	Reflorestasaun
4.	MOP	Existente	Infraestruturá
5.	PNDS	Existente	Infraestruturá báziku
6.	MAP	Existente	Peskás, Pekuaria
7.	Ministériu Arte e Kultura	Existente	Promove arte e Kultura

Suku Lauhata sei kontinua identifika no nakloke ba kooperasaun ho parseiru foun balun ne'ebé seidauk identifika iha lista ne'e, maibe iha objetivu/atividade ne'ebé relevante ho planu Suku nian.

Parte 4: Planu Dezenvolvimentu Suku

4.1 Vizaun

1. Vizaun hamutuk hari'i komunidadé ida ne'ebé rejiliente, edukativu sustentavel bá moris saudavel no prosperu iha ambiente exselente

4.2 Misaun Lauhata nian

Atu atinji vizaun boot Suku nian ne'e, Suku Lauhata defini ona ninia misaun sira hanesan tuir mai ne'e:

1. Hametin koodenasaun, Kooperasaun, Komunikaun di'ak iha nivel komunidadé Postu Administrativu, Munisipiu no ajensia Nasional ou Internasional sira hotu.
2. Hadi'a infraestruturá báziku hodi hametin dezenvolvimentu ekonomia inkluzivu

4.3 Meta sira ba Dezenvolvimentu nian

Atu atinji vizaun boot ne'ebé defini ona no halao ho diak misaun sira ne'ebé deskreve iha leten, Suku Lauhata koloka meta sira ba dezenvolvimentu nian hanesan tuir mai ne'e:

1. Hamutuk hametin kooperasaun iha nivel komunidadé, Postu, Munisipiu, ho Ajensia sira hodi hadi'a infraestruturá báziku hodi hametin dezenvolvimentu ekonomia inkluzivu

4.4 Objetivu sira ba Dezenvolvimentu nian

Meta sira ba dezenvolvimentu nian ne'ebé hatuur ona iha planu dezenvolvimentu ida ne'e, sei sukat liu husi objetivu sira hanesan tuir mai ne'e:

1. Garante komunidadé moris iha ambiente paz no exselente
2. Garante komunidadé hotu atu asesu bá Fasilidade Saúde
3. Garante labarik hodi asesu bá edukasaun ida ke di'ak
4. Garante komunidadé ema ho difisientehotu atu asesu bá fasilidade publiku sira
5. Garante komunidadé hotu sente ona bá dezenvolvimentu iha Suku

4.5 Valór Suku Lauhata nian

Suku Lauhata adopta ona valór hirak tuir mai ne'e nu'udár valór komún ne'ebé komunidadade no entidade hotu presiza konsidera no halao tuir.

1. Valoriza valores kulturalis ne'ebé eziste iha komunidadade ho sira nia toman sira

4.6 Prinsípiu Suku Lauhata nian

Suku Lauhata hala'o ninia serbisu ba dezvoltimentu nian tuir deit prinsípiu sira hanesan tuir mai ne'e;

1. Prinsípiu valoriza valor igualidade jeneru no normas sira iha komunidadade
2. Prinsípiu indenpendente no la inklina bá parte ka grupu ruma iha komunidadade
3. Prinsípiu solidariedade bá ema hotu
4. Prinsípiu Transparansia
5. Prinsípiu akontabilidade
6. Prinsípiu sai mediador bá ema hotu

4.7 Potensialidade Lokál no Politika Dezenvolvimentu Suku

Bazeia ba rezultadu diagnóstiku iha parte 3 nian, Suku Lauhata hakarak koloka potensialidade ne'ebé iha no politika dezenvolvimentu Suku nian ba tinan 5 nian laran mak hanesan tuir mai ne'e:

Setór Dezenvolvimentu	Potensialidade Suku nian	Polítika atu dezenvolve ba oin
Ekonomia	Suku Lauhata lokaliza iha fatin estratéjiku ba Aktividade negosiu	Estabele tan merkadu mini iha Suku laran hodi akomoda potensialidade Suku nian no gaña oportunidade ba parseria sira
Infraestrutura	<ol style="list-style-type: none"> 1. Estrada 2. Bee mos 3. Eletrisidade 	<ol style="list-style-type: none"> 1. Hadi'a estrada iha area rural 2. Hadi'a infraestrutura ne'ebé sustentavel atu minimiza impaktu ambiental
Agrikultura	<ol style="list-style-type: none"> 1. To'os na'in 2. Hortikultura 3. Pekuaria 4. Agrofloresta 	<ol style="list-style-type: none"> 1. Hadi'a produktividade agrikultura atu aumenta rendimentu bá agrikultor sira. 2. Hasa'e produsaun bá agrikultura hodi aumenta rendimentu
Edukasaun	<ol style="list-style-type: none"> 1. Kualidade edukasaun iha Suku sai hanesan potencia bá labarik sira 	<ol style="list-style-type: none"> 1. Hadi'a edukasaun bá comunidade hotu liu-liu bá comunidade veneral sira. 2. Atu harii refetoriu merenda eskolar nian
Saúde	<ol style="list-style-type: none"> 1. Komunitade Asesu bá Sentru Saúde 2. Kualidade servisu saúde 3. Prevensaun Moras 	<ol style="list-style-type: none"> 1. Hasa'e asesibilidade saúde bá comunidade hotu 2. Hadi'a kualidade servisu saúde bá comunidade 3. Halo prevensaun bá moras ne'ebé perigu bá ema nia moris

Turizmu	<ol style="list-style-type: none"> 1. Beleza naturais 2. Kultura 3. Turizmu istoriku 		<ol style="list-style-type: none"> 1. Promove turizmu sustentavel atu minimiza impaktu ambiental aumenta benefisiu bá comunidade 2. Hadi'a infraestruturaturizmu.
Ambiente	<ol style="list-style-type: none"> 1. Biodiversidade 2. Rekursus naturais 3. Potensia ekologia 		<ol style="list-style-type: none"> 1. Asegura ou konserva ambiente atu mantein beleza naturais no biodiversidade 2. Hadi'a jestaun rekursus naturais atu sustentavel no minimiza impaktu ambiental. 3. Sosializa lei ambiental bá comunidade
Kultura	<ol style="list-style-type: none"> 1. Kultura no tradisaun 		<ol style="list-style-type: none"> 1. Konserva kultura no tradisaun sira. 2. Promove kultura no tradisaun bá jersaun foun

4.8 Obstákulu no Estratéjia ba Dezenvolvimentu Suku

Tuir mai ne'e, análise ba obstákulu ne'ebé komidade iha Suku Lauhata hasoru no estratéjia ne'ebé identifika ona hodi ultrapasa

Setór Dezenvolvimentu	Obstákulu ne'ebé Komidade sira hasoru	Estratéjia hodi hasoru
Ekonomia	<ol style="list-style-type: none"> 1. Presu produktu rai-laran aas liu no labele kompete ho produktu importadu sira 2. La-iha fatin propriu ba negosiu 	<ol style="list-style-type: none"> 1. Intensifika produsaun rai laran hodi hasa'e kuantidade produsaun no redus presu iha merkadu hodi balansu ho produktu importadu 2. Konstrusaun mini merkadu
Infraestrutur	<ol style="list-style-type: none"> 1. Estrada sai preukupasaun bá komidade atu lori sira nia produktu lokal asesu bá merkadu. 2. Komundade susar atu asesu bá Postu Saúde tanba distansia 	<ol style="list-style-type: none"> 1. Presiza hadi'a, konstroi no halo rehabilitasaun
Agrikultura	<ol style="list-style-type: none"> 1. Mudansa Klmatika (Pesti) 2. Husik animal livre 3. Menus fini 	<ol style="list-style-type: none"> 1. Adapta mudansa klimatika 2. Hasa'e koñesementu komidade hasoru mitigasaun 3. Hasa'e rendimentu familia
Edukasaun	<ol style="list-style-type: none"> 1. Fatin merenda laiha 2. Distansia hela fatin bá manorin sira dok husi eskola 	<ol style="list-style-type: none"> 1. Konstrusaun repetoriu bá merenda escolar EB 1,2 Lauhata 2. Konstrusaun moru protesasaun haleu eskola
Saúde	<ol style="list-style-type: none"> 1. Fatin la seguru no menus sala maternidade 2. Ekipamentus la sufisiente (Nifas) 	<ol style="list-style-type: none"> 1. Moru protesasaun Atu asegura facilidade saúde 2. Esxtensaun sala maternidade 3. Aumenta ekipamentos maternidade
Turizmu	<ol style="list-style-type: none"> 1. Laiha Kondisaun no laiha orsamentu 2. Hetan estragus husi komidade tambá menus konsiensia husi komidade no laiha atensaun husi Ministeriu relavante 	<ol style="list-style-type: none"> 1. Presiza dezenvolve fatin hirak ne'e hodi atrai vizitantes sira, hodi hasa'e rendimentu ekonomia no hasa'e taxa ba kofre estadu 2. Atu proteze konserva fatin kultural

Ambiente	<ol style="list-style-type: none"> 1. <i>Bailoron naruk</i> 2. <i>Inundasaun</i> 3. <i>Sunu rai no tesi ai arbiru</i> 	<ol style="list-style-type: none"> 1. <i>Reflorentasaun</i> 2. <i>Tara Bandu</i> 3. <i>Kria Lixeira Publiku</i>
Kultura	<ol style="list-style-type: none"> 1. <i>Iha era globalizasaun komunidadade barak maka adapta ona kultura husi rai liur kompara ho kultura orijen, no kultura orijen komesa mihis ka menus ona no pasivu bá kultura orijen nian</i> 	<ol style="list-style-type: none"> 1. <i>Husu bá Secretario Estadu Arte no Kultura no parte relavante sira atu tau atensaun no promove nafatin kultura orijen timor-Leste nian, tambá kultura hanesan identidade timor nian</i>

4.9 Planu Dezenvolvimentu Suku Lauhata tinan 2025 – 2030

Hafoin halo tiha análiza ba rezultadu diagnóstiku hanesan deskreve ona iha seksaun 4.3 no 4.4, tuir mai suco Ulmera defini ona planu asaun ba dezenvolvimentu tinan lima nian hanesan tuir mai ne'e:

1. Setór Ekonomia						
Prioridade sira ne'ebé identifika ona nu'udár prioridade atu atinji iha tinan lima oin mai iha setór ekonomia nian mak hanesan tuir mai ne'e:						
Prioridade Dezenvolvimentu	Periodu Implementasaun					Parseiru Potensial ba Implementasaun
	2026	2027	2028	2029	2030	
1. Konstrusaun mini merkadu ikan	✓					MCI
2. Konstrusaun mini merkadu ai-fuan		✓				MCI
3. Hakiak fahi			✓			MAP
4. Hakiak bibi				✓		MAP
5. Hakiak manu lokál					✓	MAP

2. Setór Infraestrutura						
Prioridade sira ne'ebé identifika ona nu'udár prioridade atu atinji iha tinan lima oinmai iha setór agrikultura nian mak hanesan tuir mai ne'e:						
Prioridade Dezenvolvimentu	Periodu Implementasaun					Parseiru Potensial ba Implementasaun
	2026	2027	2028	2029	2030	
1. Plan Lebudila	✓					PNDS
2. Plan Mareke Aldeia Pissu-Craic		✓				PNDS
3. Moru protesaun mota Lorgoloa	✓					PDM/MOP
4. Moru protesaun mota Kai buti ae loa	✓					PDM/MOP
5. Moru protesaun mota Lebudila	✓					PDM/MOP
6. Moru protesaun Sede Suku				✓		PDM/MOP
7. Kampo futsal		✓				Ajensia/Kompañia
8. Konstrusaun salaun multi funsaun			✓			PNDS
9. Konstrusaun estrada rural Caimegulo				✓		PNDS
10. Moru protesaun Estrada Aldeia Camehou					✓	PNDS

Prioridade sira ne'ebé identifika ona nu'udár prioridade atu atinji iha tinan lima oin mai iha setór infraestrutur nian mak hanesan tuir mai ne'e:

Prioridade Dezenvolvimentu	Periodu Implementasaun					Parseiru Potensial ba Implementasaun
	2026	2027	2028	2029	2030	
3. Setór Agrikultura						
1. Grupu hortikultura Aldeia Caimegulo	✓					Ministériu dezenvolmentu rural
2. Apoio ekipamentus modernu peskas		✓				MAP
3. Grupu hakiak Fahi			✓			MAP
4. Grupu hakiak manu rade/ manu lokal				✓		MAP
5. Grupu hakiak Bibi					✓	MAP

4. Setór Edukasaun

Prioridade sira ne'ebé identifika ona nu'udár prior idade atu atinji iha tinan lima oin mai setór edukasaun nian mak hanesan tuir mai ne'e:

Prioridade Dezenvolvimentu	Periodu Implementasaun					Parseiru Potensial ba Implementasaun
	2026	2027	2028	2029	2030	
1. Konstrusaun rezidencia profesores	✓					PDIM
2. Repetoriu ba merenda eskolar EB 1,2 Lauhata		✓				PNDS
3. Moru protesaun pre-eskolár Epelo			✓			PDIM
4. Moru protesaun EBF 1,2 Dirlema				✓		PDIM
5. Moru protesaun EB 1,2 Lauhata					✓	PDIM

5. Setór Saúde						
Prioridade sira ne'ebé identifika ona nu'udár tuir prioriedade atu atinji iha tinan lima setór saúde nian mak hanesan mai ne'e:						
Prioridade Dezenvolvimentu	Periodu Implementasaun					Parseiru Potensial ba Implementasaun
	2026	2027	2028	2029	2030	
1. Aumenta sala partus + Nifas	✓					Ministériu da Saúde
2. Moru protesaun Postu Saúde Lauhata		✓				Ministériu da Saúde
3. Konstrusaun Postu tratamentu Aldeia Raucassa			✓			Ministériu da Saúde
4. Estabelese Postu Saúde Sisca iha Aldeia Pissu-Lete				✓		Ministériu da Saúde
5. Estabelese Postu Saúde Sisca iha Aldeia Camalehou					✓	Ministériu da Saúde

6. Setór Turizmu

Prioridade sira ne'ebé identifika ona nu'udár tuir prioridade atu atinji iha tinan lima oin mai iha setór turizmu mak hanesan tuir mai ne'e:

Prioridade Dezenvolvimentu	Periodu Implementasaun					Parseiru Potensial ba Implementasaun
	2026	2027	2028	2029	2030	
1. Turismu komunitariu Pelila	✓					MCI
2. Turismu komunitariu To pú		✓				MTA
3. Turismu komunitariu Kafetaria			✓			MTA
4. Turismu kultural Pissu Lau				✓		MTA
5. Turismu komunitariu Konstrusaun jardín prisão Epelu					✓	MTA

7. Setór Ambiente

Prioridade sira ne'ebé identifika ona nu'udár prioridade atu atinji iha tinan lima oin mai iha setór ambiente nian mak hanesan tuir mai ne'e:

Prioridade Dezenvolvimentu	Periodu Implementasaun					Parseiru Potensial ba Implementasaun
	2026	2027	2028	2029	2030	
1. Reflorestasaun	✓					MAP
2. Lixeira Publiku		✓				
3. Tara Bandu			✓			
4. Konservasaun bee matan				✓		
5. Konservasaun Sitiu Kultural Pissu-lau					✓	

8. Setór Kultura

Prioridade sira ne'ebé identifika ona nu'udár prioriedade atu atinji iha tinan lima oin mai iha setór kultua nian mak hanesan tuir mai ne'e:

Prioridade Dezenvolvimentu	Periodu Implementasaun					Parseiru Potensial ba Implementasaun
	2026	2027	2028	2029	2030	
1. Promove soldadu manu fulun (Moradores)	✓					Ministériu Arte e Kultura
2. Promove Tebe-tebe (Tei)		✓				Ministériu Arte e Kultura
3. Uma laku Suku Lauhata			✓			Ministériu Arte e Kultura
4. Promove tebe dai				✓		Ministériu Arte e Kultura
5. Homan (arte jenatu)					✓	Ministériu Arte e Kultura

4.10. Faze Implementasaun Planu Dezenvolvimentu Komunitáriu Periodu 2026–2030

2026	2027	2028
1. Konstrusaun mini merkadu ikan	1. Konstrusaun mini merkadu ai-fuan	1. Hakiak fahi
2. Plan Lebudila Aldeia Raucassa	2. Plan Mareke Aldeia Pissu-Craic	2. Konstrusaun salaun multi funsaun
3. Konstrusaun moru protesaun mota Lorgoloa	3. Apoio ekipamentus modernu ba aktividade peskas	3. Moru protesaun pre-eskolár Epelo
4. Konstrusaun moru protesaun mota Kaibuti ae loa	4. Repetoriu ba merenda eskolar EB 1,2 Lauhata	4. Konstrusaun Postu tratamentu Aldeia Raucassa
5. Konstrusaun moru protesaun mota Lebudila	5. Moru protesaun Postu Saúde Lauhata	5. Turismu komunitariu Kafetaria
6. Grupu hortikultura Aldeia Caimegulo	6. Turismu komunitariu To pú	6. Tara Bandu
7. Konstrusaun rezidencia profesores	7. Lixeira Publiku	7. Uma laku Suku Lauhata
8. Aumenta sala partus + Nifas	8. Promove Tebe-tebe (Tei)	
9. Turismu komunitariu Pelila		
10. Reflorestasaun		
11. Promove soldadu manu fulun (Moradores)		

2029	2030
<ol style="list-style-type: none"> 1. Hakiak bibi 2. Moru protesaun Sede Suku 3. Moru protesaun EB 1,2 Dirlema 4. Turismu komunitariu Pissu Lau 5. Promove tebe dai 6. Konstrusaun plan Aldeia Caimegulo 	<ol style="list-style-type: none"> 1. Moru protesaun EB 1,2 Lauhata 2. Turismu komunitariu, Konstrusaun jardin prisão Epelu 3. Homan (arte jenatu) 4. Konstrusaun moru protesaun estrada Aldeia Camalehou

Parte 5: Monitorizasaun no Avaliasaun

5.1. Monitorizasaun

Monitorizasaun ba implementasaun atividade sira ne'ebé planeia ona iha ne'e sei halo dala rua iha kada tinan. Ida ne'e hodi aseguira katak bainhira planu balun la inklui iha implementasaun semestra ka fulan 6 dahuluk nian, sei bele halo ajustamentu hodi inklui iha semestre ikus nian.

Atu bele halo monitorizasaun ida kontinua ba progresu dezvoltimentu planu dezvoltimentu komunitariu nian, tuir mai sei agrupa planu ne'ebé koloka ona iha seksaun 4.7 tuir tinan no setór dezvoltimentu. Tuir mai, sei uza kódigu koor sira hanesan tuir mai ne'e hodi sukat ninia progresu implementasaun:

	= Planu ne'e implementa ona tuir tempu
	= Planu ne'e sei demora iha implementasaun ka muda ona ba tinan oin
	= Planu ne'e la konsege implementa

Tinan Implementasaun: 2026

Atividade Desenvolvementu	Setór Desenvolvementu	Progresu Implementasaun	Observasaun
1. Konstrusaun mini merkadu ikan	Ekonomia	-	-
2. Plan Lebudila Aldeia Raucassa	Infraestrutur		Seidauk implementa
3. Konstrusaun moru protesaun mota Lorgoloa	Infraestrutur	-	-
4. Konstrusaun moru protesaun mota Kaibuti ae loa	Infraestrutur	-	-
5. Konstrusaun moru protesaun mota Lebudila	Infraestrutur	-	-
6. Grupu hortikultura Aldeia Caimegulo	Agrikultura	-	-
7. Konstrusaun rezidencia profesores	Edukasaun	-	-
8. Aumenta sala partus + Nifas	Saúde	-	-
9. Turismu komunitariu Pelila	Turismu	-	-
10. Reflorestasaun	Ambiente	-	-
11. Promove soldadu manu fulun (Moradores)	Kultura	-	-

Tinan Implementasaun: 2027

Atividade Desenvolvementu	Setór Dezenvolvementu	Progresu Implementasaun	Observasaun
1. Konstrusaun mini merkadu ai-fuan	Ekonomia	-	-
2. Plan Mareke Aldeia Pissu-Craic	Infraestrutura	-	-
3. Apoio ekipamentus modernu peskas	Agrikultura	-	-
4. Repetoriu ba merenda eskolar EB 1,2 Lauhata	Edukasaun/PNDS	-	-
5. Moru protesau Postu Saúde Lauhata	Infraestrutura	-	-
6. Turismu komunitariu To pú	Turismu	-	-
7. Lixeira Publiku	Ambiente	-	-
8. Promove Tebe-tebe (Tei)	Kultura	-	-

Tinan Implementasaun: 2028

Atividade Desenvolvementu	Setór Dezenvolvimentu	Progresu Implementasaun	Observasaun
1. Hakiak fahi	Ekonomia	-	-
2. Konstrusaun salaun multi funsaun	Infraestrutur	-	-
3. Moru protesaun pre-eskolár Epelo	Infraestrutur	-	-
4. Konstrusaun postu tratamentu Aldeia Raucassa	Saúde	-	-
5. Turismu komunitariu Kafetaria	Turismu	-	-
6. Tara Bandu	Ambiente	-	-
7. Uma laku Suku Lauhata	Kultura	-	-

Tinan Implementasaun: 2029

Atividade Dezenvolvimentu	Setór Dezenvolvimentu	Progresu Implementasaun	Observasaun
1. Hakiak bibi	Ekonomia	-	-
2. Moru protesaun Sede Suku	Infraestrutur	-	-
3. Moru protesaun EBF 1,2 Dirléma	Infraestrutur	-	-
4. Turismu komunitariu Pissu Lau	Turismu	-	-
5. Promove tebe dai	Kultura	-	-
6. Konstrusaun Plan Caimegulo	Infraestrutur	-	-

Tinan Implementasaun: 2030

Atividade Desenvolvementu	Setór Dezenvolvimentu	Progresu Implementasaun	Observasaun
1. Hakiak manu lokál	Ekonomia	-	-
2. Konstrusaun plan Aldeia Caimegulo	Infraestrutur	-	-
3. Moru protesaun EB 1,2 Lauhata	Infraestrutur	-	-
4. Turismu komunitariu Konstrusaun jardín prisão Epelu	Turismu	-	-
5. Homan (arte jenatu)	Kultura	-	-
6. Konstrusaun moru protesaun Estrada Camlehou	Infraestrutur	-	-

6.2. Avaliasaun

Avaliasaun sei halo iha tinan 5 ikus hodi sukat susesu sira husi implementasaun kada tinan no projeta fali ba planu foun iha tinan lima oin mai. Baze ba avaliasaun nian mak rezultadu monitorizasaun kada tinan ne'ebé Suku sira dokumenta ona. Maibe, forma no instrumntu própriu ba avaliasaun nian sei halo husi divizaun monitorizasaun no avaliasaun nian iha nivel munisipál liu husi koordinasaun no administrasaun postu administrativu ida-idak.

Parte 6 Final – Akta Aprovasaun

Parte 6 Final – Akta Aprovasaun

Akta Aprovasaun

Iha loron, Segunda data 02 fulan Março tinan 2026, realiza ona enkontru Konsellu Suku ne'ebé hola fatin iha Sede Suco Lauhata. Ho partisipasaun másimu husi membru hotu Konsellu Suku nian, unanimamente aprova ona Dokumentu Planu Dezenvolvimentu Suku ba períodu tinan lima nian (2026-2030). Planu Dezenvolvimentu Komunitáriu ne'ebé aprova ona mak sei sai planu mestre hodi gia no orienta iniciativa hotu ba dezenvolvimentu iha Suku Lauhata.

Membru Konsellu Suco ne'ebé aprova planu ne'e:

Nú	Naran	Pozisaun	Asinatura
1.	Daniel dos Santos	Xf Suco	1. ... [Signature] ...
2.	Harbo A. Corneira	Xf. Aldeia	2. ... [Signature] ...
3.	Virginia Soares	Delegada	3. ... [Signature] ...
4.	Leisiinha M. Dasilva	Delegada	4. ... [Signature] ...
5.	Tomé Alves	Delegado	5. ... [Signature] ...
6.	Ercilia Gonçalves	Delegada	6. ... [Signature] ...
7.	Umbelina S. Pereira	Delegada	7. ... [Signature] ...
8.	Luis D.C. Almeida	Xf A. Pissu crato	8. ... [Signature] ...
9.	Benedito S. Bando	Xf. Aldeia	9. ... [Signature] ...
10.	Martinho C. Sarmiento	Delegado	10. ... [Signature] ...
11.	Isaac D.C. Sarmiento	Delegado	11. ... [Signature] ...
12.	Agostinho J.M. Leboato	Delegado	12. ... [Signature] ...
13.	Cândido dos S. Correia	Xf Juventude	13. ... [Signature] ...
14.	Benjamin D. Mustafa	Xf Aldeia	14. ... [Signature] ...
15.	Valente P. Alves	Xf. Aldeia	15. ... [Signature] ...
16.	FELICIANO D.C. D.J.	DELEGADO	16. ... [Signature] ...
17.	Paçoela Correia	Rep. Joven foto	17. ... [Signature] ...
18.			18.

6.1 Imajen akta aprovasaun PDK husi membrus Konsellu Suku Lauhata



Aneksu 1: Númeru populasaun ho nesesidade espesífiku ba ema ho defisiensia

Nú.	Naran Kompletu	Data moris	Sexu F/M	Nivel Edukasaun	Detallu husi Defisiensia/ Vulneravel
1.	Adelino dos Santos	20/07/1957	M	Analfabetu	Defisiensia fiziku
2.	Adelsiza Bosco	16/07/2012	F	Ensino Baziku	Defisiensia fiziku
3.	Afonso Soriano N. Goncalves	10/04/1965	M	Ensino Baziku	Defisiensia fiziku
4.	Alarico Alves	02/03/1969	M	Analfabetu	Defisiensia mental
5.	Albertina de Jesus	01/01/1948	F	Analfabetu	Defisiensia mental
6.	Alda Doutel	12/08/1947	F	Analfabetu	Defisiensia mental
7.	Aliança Gonçalves	11/01/1967	F	Analfabetu	Defisiensia Matan
8.	Amélia S. da Conceição	15/12/1975	F	Analfabetu	Defisiensia mental
9.	Anatercia Molo Berek	02/03/2009	F	Analfabetu	Defisiensia fiziku
10.	Antoneta Sousa	17/05/1986	F	S1	Defisiensia fiziku
11.	António Varela	01/01/1997	M	Analfabetu	Defisiensia fiziku
12.	Apriliana M. Guerres	01/04/2012	F	Analfabetu	Defisiensia fiziku
13.	Arsénio dos Santos	25/06/2003	F	Secundariu	Defisiensia matan
14.	Belarmino da Silva	04/03/1999	M	Ensino Baziku	Defisiensia fiziku
15.	Binamo	10/09/1989	F	Analfabetu	Defisiensia fiziku
16.	Canísio M. Montalvão	01/05/1998	M	Secundariu	Defisiensia fiziku
17.	Costantino R. da Costa	07/07/1961	M	Analfabetu	Defisiensia mental
18.	Dedino Fernandes	09/06/2021	M	Infantil	Defisiensia matan
19.	Deometrio da Conceição	08/05/2005	M	Secundariu	Defisiensia fiziku
20.	Domingas Sila	05/01/1985	F	Analfabetu	Defisiensia mental
21.	Domingos Gonçalves	07/04/1963	M	Analfabetu	Defisiensia fiziku
22.	Domingos Soares	14/05/1994	M	Analfabetu	Defisiensia mental
23.	Edi da Silva	08/07/1993	M	Analfabetu	Defisiensia mental
24.	Elsa	05/06/1973	F	Analfabetu	Defisiensia fiziku
25.	Ericio G. Mendes	14/07/2001	M	Ensino Baziku	Defisiensia matan
26.	Esperança dos Santos	01/01/1963	F	Analfabetu	Defisiensia mental
27.	Esterlina D.N Amaral	07/11/2005	F	Analfabetu	Defisiensia fiziku
28.	Estefania L. dos Santos	29/05/2012	F	Analfabetu	Defisiensia fiziku
29.	Felismino dos Santos Barreto	27/07/1983	M	Secundariu	Defisiensia mental
30.	Fevia O. Soares	01/02/2014	F	Ensino Baziku	Defisiensia matan
31.	Florência A. Ribeiro	05/06/1946	F	Analfabetu	Defisiensia fiziku
32.	Francisco A. dos Santos	16/05/1973	M	Analfabetu	Defisiensia fiziku
33.	Francisco Barreto	18/05/1964	M	Analfabetu	Defisiensia matan
34.	Francisco dos Santos	12/02/1970	M	Ensino Baziku	Defisiensia fiziku
35.	Hermenegildo P. de Jesus	-	M	Ensino Baziku	Defisiensia mental
36.	Herminio da Silva	04/03/1999	M	Ensino Baziku	Defisiensia matan
37.	Isabel de Jesus	05/09/1964	F	Analfabetu	Defisiensia mental
38.	Jacinta dos Santos	05/06/1990	F	Analfabetu	Defisiensia fiziku
39.	João dos Santos	09/02/1990	M	Analfabetu	Defisiensia fiziku
40.	João dos Santos Barreto	09/02/1990	M	Analfabetu	Defisiensia fiziku

41.	João Soares	25/10/1971	M	Ensino Baziku	Defisiensia fiziku
42.	Joaquim dos Santos	30/01/1995	M	Ensino Baziku	Defisiensia fiziku
43.	José dos Santos Gonçalves	21/01/1979	M	Analfabetu	Defisiensia matan
44.	José S. Madeira	10/06/2002	M	Analfabetu	Defisiensia fiziku
45.	Juliana dos Santos	20/06/1966	F	Analfabetu	Defisiensia mental
46.	Juvita dos Santos Correia	09/03/1991	F	Analfabetu	Defisiensia mental
47.	Juvita da Silva	12/04/1975	F	Analfabetu	Defisiensia mental
48.	Laura dos Santos	06/01/1972	F	Ensino Baziku	Defisiensia matan
49.	Leovito Sarmento	09/02/2007	M	Secundariu	Defisiensia matan
50.	Livia dos Santos	31/07/2011	F	Ensino Baziku	Defisiensia fiziku
51.	Lizeti A.P dos Santos	07/09/1990	F	Ensino Baziku	Defisiensia mental
52.	Luis Correia	08/08/1951	M	Analfabetu	Defisiensia fiziku
53.	Manuel da Conceicao A.	15/03/1983	M	Analfabetu	Defisiensia mental
54.	Manuel Soares	-	M		Defisiensia mental
55.	Manuel Carlos Olo de A.	21/06/2001	M	Ensino Baziku	Defisiensia matan
56.	Maria Alves	05/05/1961	F	Analfabetu	Defisiensia fiziku
57.	Maria Oliviera	07/12/1964	F	Analfabetu	Defisiensia Mental
58.	Mario Doutel Soares	06/07/1998	M	Analfabetu	Defisiensia fiziku
59.	Miguel Lopes	07/04/1988	M	Secundariu	Defisiensia fiziku
60.	Nania de Jesus de Oliveira	30/08/2008	F	Ensino Baziku	Defisiensia kom.
61.	Paulino Barreto dos Santos	06/04/1972	M	Secundariu	Defisiensia fiziku
62.	Raimundo dos Santos Martins	07/07/1983	M	Ensino Baziku	Defisiensia fiziku
63.	Romaldo da Conceição	03/05/1980	M	Secundariu	Defisiensia fiziku
64.	Rosa da Silva	04/03/1978	F	Analfabetu	Defisiensia mental
65.	Rosa Alves dos Santos	01/01/1966	F	Analfabetu	Defisiensia mental
66.	Sergio G. Mendes	19/08/1999	M	Secundariu	Defisiensia matan
67.	Tomas dos Santos	01/01/1945	M	Analfabetu	Defisiensia matan
68.	Valeria de Oliveira Mana	07/05/2004	F	Secundariu	Defisiensia fiziku
69.	Zenivio Nuno Bento	13/11/2000	M	Secundariu	Defisiensia matan
70.	Augusto L. dos Santos	17/08/1968	M	Ensino Baziku	Defisiensia mental
71.	Paul Nunes	03/07/1972	M	Analfabetu	Defisiensia fiziku