



PLANU DEZENVOLVIMENTU KOMUNITÁRIU

SUCO

ACUMANO

POSTU ADMINISTRATIVU

LIQUICA

MUNISÍPIU

LIQUICA

PERÍODU IMPLEMENTASAUN 2026 - 2030

de 18 de Junho

APROVA O MODELO DE PLANO DE DESENVOLVIMENTO COMUNITÁRIO

A Lei n.º 9/2016, de 8 de julho, aprovou as normas jurídicas fundamentais sobre a organização e o funcionamento dos Sucos. Esta lei previu também que o Conselho de Suco deve aprovar um Plano de Desenvolvimento Comunitário.

Posteriormente, o Decreto-Lei n.º 4/2024, de 17 de janeiro, veio densificar o regime jurídico do Planeamento de Desenvolvimento Comunitário, definindo o conteúdo dos planos a elaborar e a tramitação a seguir para a sua elaboração e aprovação. O artigo 23.º do referido decreto-lei previu ainda a possibilidade de o Ministro da Administração Estatal aprovar, por diploma ministerial, formulários destinados a uniformizar o modelo de Plano de Desenvolvimento Comunitário.

Por meio do presente diploma ministerial, é aprovado o Modelo de Plano de Desenvolvimento Comunitário a ser utilizado por todos os Sucos, com o objetivo de garantir a uniformidade, a consistência e a clareza do conteúdo do mesmo, bem como de facilitar o trabalho a ser realizado pelos órgãos e serviços dos Sucos.

Assim,

O Governo, pelo Ministro da Administração Estatal, manda, ao abrigo do previsto no artigo 23.º do Decreto-Lei n.º 4/2024, de 17 de janeiro, publicar o seguinte diploma:

Artigo 1.º

Objeto

O presente diploma procede à aprovação do modelo de plano de desenvolvimento comunitário.

Artigo 2.º

Modelo de Plano de Desenvolvimento Comunitário

É aprovado o Modelo de Plano de Desenvolvimento Comunitário, publicado em anexo ao presente diploma e do qual faz parte integrante

Artigo 3.º

Entrada em vigor

O presente diploma entra em vigor no dia seguinte ao da sua publicação.

O Ministro da Administração Estatal,

Tomás do Rosário Cabral

Díli, 16 de junho de 2025

Vizaun, Misaun, Metas, Objektivu, Valor no Prinsipiu Suku nian.

Vizaun Suco Asumanu

Lideransa Suco Asumanu hamutuk ho ninia Komunidade tomak hatuur vizaun suco nian maka hanesan:

Suco Açomano sai komunidade ne'ebe unido, dezemvolve no resilliente, ne'ebe fo prioridade ba edukasaun, saude agrikultura, sustentavel no governasaun lokal ne'ebe transparente no partisipativo

Misaun Suco Asumanu

Atu atinji vizaun ne'ebé deskreve ona iha leten, Suco Asumanu defini nia misaun sira mak hanesan:

1. Fó servisu komunidade liu husi lideransa nebe fo ezemplu no kompromete ho prinsipiu justisa, transparensia no solidaridade.
2. Promove dezenvolvimentu sustentavel , inklui agrikultura, infraestrutura bazika no proteasaun ambiente
3. Reforsa kapasidade komunidade, liu husi edukasaun, formasaun profesional, no saude.
4. Hametin unidade komunidade hodi hadia relasaun social no kultura tradisional
5. Asesu direitu ba informasaun no desijaun, hodi garantia participasaun sidadaun iha governasaun suku.

Meta sira ba Dezenvolvimentu iha Suco Asumanu

Vizaun no Misaun iha leten transforma hikas ba Meta sira Dezenvolvimentu iha Suco Asumanu hanesan tuir mai ne'e:

1. Promove Dezenvolvimentu ne'ebe ho kualidade ba futuru atu garante iha suku nia diak.
 - Tenki Plano no implenta servisu ne'be diak ho Programa ne'ebe ho Justo hodi fo benefisiu ba komunidade iha suku laran.
2. Tenki proteje no kuidadu ambiente ne'ebe diak iha suku.
 - Preserva Ai-horis sira atu prevene rai halai hodi garante ba ekonomia.
3. Tenki prejerva fatin historia sira hodi tau sinal balu atu labele haluha.
 - Tenki iha plano ida ho diak atu nune bele iha futuru fatin historiku sira bele sai hanesan fatin sagradu no turismo hodi fo benefisiu ba komunidade sira.

Objetivu Dezenvolvimentu Suku Asumano nian

Meta sira ba dezenvolvimentu iha Suco Asumanu nian ne'e ami defini hikas iha objetivu dezenvolvimentu nian hanesan tuir mai ne'e:

1. Promove dezvoltamentu suku ne'ebé hakmatek

a. Planeamentuno implementasaun programa sira ne'ebé fó benefísiu ba comunidade iha tempu naruk.

2. Hadi'a no proteje ambiente no fatin Istoría suku nian

1. Preserva Ai-horis sira atu nune'e bele asegura Rai sira ne'ebe risku no kuidadu fatin Istoría sira.

2. Kuidadu no protége Plantasaun Ai-horis liu husi Kria Grupo hodi hala'o Viverus

c. Iniciativa comunidade atu halo Viverus produtivu no ai-horis hodi konserva rai halai.

3. Hadi'a konsiensia comunidade kona-ba ambiente

1. Eduka comunidade kona-ba importánsia protesau ambiente matak no utilizasaun rekursu natural ho maneira responsavel.

Valór sira ne'ebé Suco Asumanu Adopta

Koletivamente, comunidade no lideransa sira iha suco Asumanu defini ona valór prinsipál sira hanesan tuir mai ne'e:

- Kultural
- Solidaridade
- Respeita
- Unidade
- Iha Paz no hakmatek

Prinsipiu Suco Asumanu nian

Suco Asumanu adopta mós ninia prinsipiu sira ba dezvoltamentu nian mak hanesan tuir mai ne'e:

1. Prinsipiu Respeita malu (Uzu Kustume, Religião, nst.)
2. Solidaridade
3. Legalidade
4. Valorizasaun

Lia Agradesimentu Xefe Suco

Agradese ba grasa Maromak nian liu husi natureza veiala sira hotu nian hodi tulun Prosesu sira hotu liu husi Plano Dezenviolvementu Komunitaria (PDK), suku Asuamno nian, ida ne'e ho nia Propriadu liu husi plano suku nian ba tinan 2026-2030 nian mai.

Formulasaun problema iha PDK ida ne'e maka atu hatene klean diak liu tan konaba prosesu sistema servisu iha administrasaun publiku nian, oinsa lideransa ida bele organiza nia menbru ka staff bele fo atendentu ba nia emar sira tuir regulamentu servisu nian, ho ida ne'e maka lideransa tenki iha koñesimentu klean atu nune'e bele la'o ho efetivu. Tamba ne'e administrasaun publiku mos sei infrenta problema balu ne'ebé maka relasiona ho sistema servisu nian, ne'ebé maka fo difikuldade ba prosesu atendentu ba prosesu servisu nian.

Teória hanesan fenomena ida ne'ebé sei apresenta tuir pontu devista ida ne'ebé sistemátiku ne'ebé relasiona ho variavel, tamba ne'e maka hakerek nain sei utiliza mos peritus nain Marsi Singarinbun no Sofian Effendy, fo nia hanoin katak teoria hanesan hanoin, konseptu konstrusaun, definisaun, preposisaun, hodi esklaresé no esplika fenomena sosial nian ho maneira sistemátiku, liu husi relasaun entre konseitu, relasiona ho definisaun iha leten maka hakerek nain formula katak teoria hanesan konseptu ida ne'ebé iha ligasaun entre variavel ida ho variavel seluk atu nune'e bele esplika tuir fenomena sira ne'ebé akontese.

Metodu ne'ebé hakerek nain uza maka kualitativu deskretivu, iha momentu peskiza katak estudu kazu, ho nia lalaok maka hanesan metodu kualitativu deskretivu, ne'ebé hanesan meus ida atu nune'e bele hamosu buat foun ou detekta ba faktus sira ne'ebé akontese.

Deskrisaun areia jeral interpretaun ba resultadu peskiza, relasiona ho kapitulu ida ne'e maka hakerek nain sei determina no hili fatin peskiza iha Administrasaun Postu Administrativu Liquiça.

Bazeia ba resultadu ida ne'e ho analiza dadus ne'ebé foti husi area peskiza atu nune'e bele kompleta mos teze ida ne'e maka hakerek nain halo konkluzau sei bazeia ba observasaun, kestionariu, no intervista, ne'ebé maka tuir objetivu peskiza iha fatin refere.



Lia Menon Administrador Postu Administrativu Liquiçá

Nudar autoridade lokal ne'ebé iha knar atu halo supervizaun direta ba prosesu elaborasaun Planu Dezenvolvimentu Suku (PDK), hau, hanesan Administrador Postu Administrativu Liquiçá, konsidera dokumentu ida nee hanesan referénsia importante atu orienta planeamentu no implementasaun dezenvolvimentu iha nivel lokal.



PDK nee elabora liu husi prosesu partisipativu, ne'ebé envolve Administrasaun Postu, Chefe Suku, Chefe Aldeia, lideransa comunidade, no parte interesada seluk. Dokumentu ida nee refleto aspirasaun comunidade no prioridade dezenvolvimentu ne'ebé hetan iha nivel Suku, no sei sai hanesan orientasaun ba Suku sira iha elaborasaun no implementasaun Planu Dezenvolvimentu Suku, tuir prinsípiu descentralizasaun administrativa no poder lokal.

Durante prosesu elaborasaun PDK nee, iha mos **desafiu no obstákulu** ne'ebé hasoru, hanesan limitasaun rekursu, kapasidade institusional, no akessu ba dados. Maski nune'e, ho espiritu kooperasaun, koordinasaun no kompromisu entre parte hotu, prosesu nee bele hala'o ho diak no tuir orientasaun governu.

Hau apresia tebes esforsu no dedikasaun husi equipa téknika, lideransa suku no comunidade tomak ne'ebé envolve iha prosesu elaborasaun PDK nee. Hakerek ona dokumentu ida nee bele uza ho diak nudar **guia planeamentu** ba implementasaun programa dezenvolvimentu iha suku 7 Postu Administrativu Liquiçá, hodi fó kontribuisaun ba **matak no trankluidade** iha comunidade.

No ikus, hau husu ba parte hotu atu halo implementasaun PDK nee ho responsabilidade ba continuidade, hodi garante katak dezenvolvimentu ne'ebé planeia bele fó benefisiu real ba comunidade no hadia moris povu iha Postu Administrativu Liquiçá.

APRESIASAUN PRESIDENTE AUTORIDADE MUNISIPIO LIQUICA

Uluk Nana'in, ho laran kontente no respeito boot, nudar Presidente Autoridade Munisipio Liquica, hakarak hato'o hau nia Agradesementu no apresiasaun boot ba Suku ida-idak iha Munisípiu Liquica Postu Administrativu Liquica, ne'ebé, ho esforsu hamutuk, partisipasaun ativa no kompromisu comunidade nian, bele halo Planeamentu Dezenvolvimentu ne'ebé agora transforma ona ba Planu Dezenvolvimentu Komunitáriu (PDK) ba tinan lima (5).



Planu Dezenvolvimentu Komunitáriu ne'e la'ós deit dokumentu ida ne'ebé hakerek iha papel. Nia hanesan rezultadu husi prosesu boot ida ne'ebé involve diskusaun, konsultasaun, no hahalok participativu husi comunidade, Lideransa Lokal, no Autoridade relevante sira. Ida-ne'e hatudu katak Komunitade sira iha kapasidade atu haree sira nia realidade rasik, identifika problema, determina prioridade no planeia dalan ba futuro ne'ebé diak liu.

Resultadu servisu ne'ebé Suku sira apresenta ohin hatudu katak planeamentu Dezenvolvimentu lokal bele sai ida ne'ebé realistiku, inkluzivu no responde ba nesesidade comunidade nian, se halo ho partisipasaun boot husi povu. Nia mos hatudu maturidade lideransa suku nian no responsabilidade kolektiva atu halo dezenvolvimentu ne'ebé sustentável.

Autoridade Munisipio Liquica haree PDK nudar referénsia importante ida ba implementasaun programa no mehi dezenvolvimentu sira iha nivel Munisípiu. Planu ne'e bele sai nudar instrumentu atu orienta desizaun, alokasaun rekursu no koordinasaun entre suku, Administrasaun Postu Liquica no servisu tékniku sira. Tan ne'e, planeamentu ne'ebé diak sei ajuda evita repetisaun programa, minimiza desperdisiu rekursu no aumenta efetividade intervensaun Governamentál.

Iha oportunidade ida-ne'e, hau hakarak afirma klaramente katak Autoridade Munisipio Liquica sei kontinua fó apoio ba realizasaun planu no mehi sira suku nian, tuir kapasidade institusionál, orçamentál no tuir orientasaun lei no politika Governu sentrá.

Hau mos hakarak sublinha katak sucesso PDK la depende deit husi apoio husi Autoridade Munisipal, maibé depende liu-liu husi kompromisu kontinuu husi lideransa suku no comunidade tomak. Implementasaun planu presiza disiplina, transparénsia, prestasaun konta ho laran mos. Ida- ne'e importante atu garante katak benefísiu dezvoltimentu to'o loos ba povu sira ne'ebé presiza liu.

Iha konteksu dezvoltimentu nasional, planeamentu lokal hanesan PDK ne'e sei ajuda implementa visaun Governu kona ba Desentralizasaun Administrativa no fortalese poder lokal. Suku sira nudar fundasaun boot ida iha estrutura estadu, iha papel importante atu hala'o dezvoltimentu husi kraik ba leten, ne'ebé bazeia ba realidade lokal no kapasidade comunidade nian.

Ikus liu, hau hakarak hato'o hau nia parabéns no rekonesimentu ba Administrador do Postu Liquica, ba Chefe Suku sira, Konsellu Suku, lider komunitáriu sira no comunidade tomak, ba esforsu no dedikasaun ne'ebé ita hatudu ona iha prosesu ida-ne'e. Autoridade Munisipal prontu atu hamutuk ho ita hotu, hodi transforma planu ne'e sai realidade, no hodi garante katak dezvoltimentu ne'ebé ita halo ohin sei fó benefísiu ba gerasaun agora no gerasaun tuir mai.

Obrigadu barak ba atensaun hotu. Maromak haraik bensaun ba imi hotu.

Índice

-----	Vii
Vizaun, Misaun, Metas Objetivu, Valór no Prinsípiu Suco nian -----	iii
Lia agradeseментu husi Xefi Suco	iii
Lia Menon Administradór Postu Administrativu nian	iv
Apresiasaun Presidente Autoridade Munispál	v
Parte 1: Introdusaun	1
1.1. Antecedente	1
1.2. Baze legál	1
1.3. Objetivu -----	2
1.4. Ambitu	2
Parte 2: Perfil Suco.....	2
2.1. Kondisaun Suco.....	2
Istoria Suco nian	4
Demografia Suco	8
Situasaun Sosial	9
Situasaun Ekonomia	10
2.2. Kondisaun Administrasaun Suco	11
Divizaun Administrativa Suco	11
Estrutura Konsellu Suco.....	12
Parte 3: Diagnóstiku Suco nian	13
3.1. Diagnóstiku Jerál.....	13
3.2. Análiza ba Parseiru Suco nian	16
Parte 4: Planu Dezenvolvimentu Suco	17
4.1. Vizaun	17
4.2. Misaun Suco_nian	17
4.3. Meta sira ba Dezenvolvimentu nian	17
4.4. Objetivu sira ba Dezenvimentu nian	18
4.5. Valór suco _____nian	18
4.6. Prinsípiu Suco _____nian	19
4.7. Potensialidade Lokál no Politika Dezenvolvimentu Suco	20

4.8.	Obstákulu no Estratéjia ba Dezenvolvimentu Suco	22
4.9.	Planu Dezenvolvimentu Suco _____tinan 2025 – 2030.....	24
4.10.	Faze Implementasaun Planu Dezenvolvimentu Komunitáriu Períodu 2026–2030-----	30
	Parte 5: Monitorizasaun no Avaliasaun	31
5.1.	Monitorizasaun.....	31
5.2.	Avaliasaun.....	36
	Parte 6 Finál – Akta Aprovasaun	37
	Aneksu sira	38

Parte 1 : Introdusaun

1. 1. Antecedente

Suku Açumano pretense ba Posto Administrativo Liquiça hanesan suku ida ne'ebe nia distansia dook husi kapital Dili no. Kapital Municipio Liquiça lokaliza iha Postu Administrativu Liquiça hamutuk Suku "7" Naran ba suku sira mak hanesan; Suku Açumano, Darulete, Leotela, Hatuquesi, Dato, Loidahar, no Luculai

Hare ba area geografika Suku Açumano, suku ida ne'ebé lokaliza iha Area Rural ne'ebé distansia dok husi capital ou Municipio Liquiça, maibe iha mos fatin furak no potencia ba turizmu sira hanesan fatin Mancrilau koñesidu Monumento da Martires Da Libertação, no sirkula mos ho fatin ba Uma orasaun nebe Nai Lulik sira sempre mai celebra Liturgia iha fatin nebe mensiona "Mota Kotota sai mos Fatin Turismo" no Mota Laueli koñesidu ho naran "Pniklisa" No. fatin Antiga Portugues hanesan Hatuholau.no mos iha foho lolon ne'ebé matak no buras hodi atrai tebes visitantes lokal, nasional no internacional.

Nudar suku ida iha Administrador Posto Liquica sei la husik nia Povu expectativa, liu husi tinan lima (5) Governasaun nian ami sei servisu hamutuk nafatin atu lori Dezemvolvimento ba Povu iha suku asumanu Posto Administrativo Liquica liu-liu Povu nia moris diak hanesan Assesu ba Estrada, be'e mos, Eletrisidade, Edukasaun, Saude no Agrikultura ne'ebe Importante ba Povu nene'e povo tomak bele sente katak sira mos sente dezemvolvimentu ne'e iha duni. Ho Objetivo suku Asumanu sai hanesan mata dalan ida ba suku rasik atu bele atinji dezenvovimentu suku nian.

Iha tempu rezistencia, suku Acumano mos sai hanesan fatin konsentrasaun ba forsa Falintil, Kompania Intervensaun nia abrigo iha Lopohou no Nunhei Aldeia Caicasaico, area Siscolema Aldeia Siscolema, Mancrilau, Aldeia Hatumatilo no Quirilelo Aldeia Quirilelo sai mos fatin ba konsentrasaun comunidade Suku Açumano iha tempu rezistencia hodi rona rezultadu votasaun Konsulta Popular dia, 4 Setembru 1999. Fatin hirak ne'e bele promove sai situs turistiku tanba bele atrai turista Lokal, Nasional no Internacional hodi vizita fatin historiku hirak ne'e no bele kontribui reseitas ba Estado liu liu reseita ba suku Açumano.

1.2 Baze legál

Alista deit baze legál sira ne'ebé orienta suco ida-idak hodi elabora planu dezemvolvimentu komunitáriu nian. Baze legál sira ne'e inklui no la limite ba:

- Lei número 9/2016 kona-bá lei suco nian
- Dekretu lei número 4/2024 kona-bá planeamentu dezemvolvimentu komunitáriu

- Diploma Ministérial númeru 15/2025 kona-bá modelu planeamentu

1.3 Objétivu

- Iha seksaun ida ne'e sei deskreve objetivu husi elaborasaun planu dezvoltimentu komunitáriu nian.
- Deskrisaun ba objetivu tenki uza linguajen operasional simples hodi fasil ba interpretasaun.
- Ezemplu; Atu identifika potencialidade hotu comunidade nian ne'ebé sei tulun dezvoltimentu iha suco laran.

1.4 Ámbitu

- Iha seksaun ámbitu ita halo limitasaun ba kobertura husi konteúdu planu dezvoltimentu komunitáriu nian.
- Ezemplu: planu ne'e kobre deit prioridade ba dezvoltimentu ne'ebé sei halo iha tinan 5 nia laran hahu husi tinan 2026 to'o 2030.

Perfil 2 : Suku Açumano

2.1. Kondisaun Suco

Istoria, Etemologia no Orijim suku Asumano

1. Istoria

Iha tempu Kolonial Portugues nian, Suku Açumano existe ona fatin istoriku hanesan Fatuhoulau, Salazar aldeia Caicasaico ne'ebe mak konsentra ona Malae Portugues, Liu Rai no Populasaun ne'ebe mak hela iha fatin ne'e.

Suku Açumano iha Uma antiga ne'ebe hari husi Governo Português, nebe konstrói iha Fatuhoulau iha aldeia Caicasaico hodi Halo produsaun Kafe no Fanili iha tempo Português To'o Tempo Ukupasaun Indonesia. No. Fatin refere agora dadaun Abandona hela. Uluk liu Suku Açumano seidauk fo naran ho naran Açumano, Rai ne'e sei fahe ba parte rua :

1. **LAU HOU PUKE LOS LAU** parte kaikasaiko ho siskoelema.
2. **KASTALI DENU ANA** parte Hatumatilo ho Quirilelo (ASLO Quirilelo kuhui).

Iha momentu neba Beiala sira husi parte rua ne'e hamutuk ho sira nia povu moris ho kondisaun la seguru ou la hakmatek. Tamba iha maluk balu mak brani liu no hanoin a'at ba sira hodi halo sira moris la hakmatek. Avo Beiala nain rua nee tur hamutuk hodi halo planu ba buka sira nia maluk nebe'e brani liu, hodi halo funu hasoru maluk ou ema a'at sira ne'e, no sira konsege hetan duni sira nia maluk (**Manbala**) hodi sira moris hamutuk iha **ASLO QUIRILELO**.

Iha momentu neba sira komesa halo Aprezentasaun ba malu hodi deskobre sira nain tolu (3) Nia identidade ba malu, Beiala Nain Rua deskobre a'an hotu sira nain rua husu fali ba sira nia kolega / Manbala ne'e. Manbala mai husi nebe'e? Manbala ne'e hatan Hau mai husi **ASSMANO**. Iha momentu ne'e kedan Beiala nain tolu (3) hamutuk hodi hato'o ba malu kona ba moris loro loron nian, nebe'e moris ho kondisaun la seguru halo Beiala sira ho povo sira la hakmatek. Entaun se hanesan ne'e imi nain Rua mesak labele normaliza rai ne'e nia kondisaun. ita nain tolu hamutuk ida deit hodi halo plano segredu ida katak ita tenke halakon tiha ema hahalok a'at iha rai ida ne'e. katak ho Amizade ida ne'e ita nain tolu ho povu diak sira tenke unidade no brani atu ita bele hasai ou duni tiha ema laran a'at sira husi rai ida ne'e.

Beiala Nain tolu (3) ne'e tur hamutuk hodi halo nafatin planu hodi identifika ba fatin sira nebe ema laran a'at sira hela ba. Ikus mai Beiala sira hamutuk ho povu sira halao ona operasaun geral ba fatin sira nebe'e identifikadu ona. Operasaun husi Beiala sira hahu husi loron to'o kalan kalan to'o loron. Nune hela deit to'o ema laran a'at sira laiha hotu (mate). Hela deit ema laran a'at nee ida (1) mak sei moris. Beiala sira nafatin tuir Nia kalan loron too Nia entrega Rai ne'e ba ita Nia Beiala sira be manan ona funu ne'e hodi dehan : ***Manbala husik Hau libre ba, hodi Hau hatudu Rai ne'e nia baliza ba imi***. Ita Nia Beiala sira komesa tuir nia hodi tau baliza ba Rai sira ne'e, mak hanesan **BALIZA TAL TABI** no seluk seluk tan depois hodi hateten :imi Nia areia kontrolu mak Hau hatudu ona ne'e, Rai ne:e imi nian ona, husik Hau ba fali fatin seluk.

Depois de manan tiha Rai ne'e husi ema laran a'at sira Beiala sira livre ona no hakmatek ona sira hamutuk iha **ASLO QUIRILELO** hodi halo festa hodi hato'o Agradese ba malu depois de Agradese ba malu hotu tiha mosu kedas ho liafuan despede malu. katak agora Rai diak ona moris mos livre ona hela ona ba hodi kaer serviçu ba hodi han hemu no hetan moris diak. Husik ami atu kontinua fali ami nia viagem ba fali Rai seluk no fatin seluk .Maibe Avo Beiala sira Nain Rua la konkorda tamba ne:e Beiala Rai nain dehan katak maun Alin ita hamutuk ida deit hodi halo Rai ida ne'e nia situasaun sai normal fila fali ona no situsaun hakmatek ona, ta mai komanda ami hodi manan tiha ona la bele lao ba tan ona .ita hela deit iha Rai ne:e ona tamba ita nia hamutuk mak hodi manan funu ne:e, la bele lao ba tan ona hela deit iha ne:e , entaun halo nusa ?Hamosu desizaun husi Beiala Rai nain katak :ita ida deit ona. ita hanesan **ASBAE /KOMANDANTE** ida entaun hau mak **AS MANO RUKU MEGERE** ita mak nudar ASBAE ita mak naran **ASMANO RUKU RE'E**, Hodi hela iha Mankrilau hodi hateke fatin hotu bele hetan .keta akontese fali buat ruma karik ita hatene ona . evidensia iha Mankrilau mak hanesan Bocos Beiala sira nian, **FATUK LOUMANU**. Depois de desidi tiha hela fatin no Lisan Rua ne'e hotu Beiala sira desidi ona katak suco tomak ne'e ita hanaran **ASSMANO** too ohin loron.

Naran original = **ASSMANO**

Naran kolonial portugues = **AÇOMANO**

Fatin Historia, no Fatin Lulik (Sagradu) ne'ebe existe iha Suku Açumano :
Fatin Historia existe iha Suku Açumano ne'ebe iha futuru bele promove hanesan situs Historiku, hodi dada turista Lokal, Nasional, no Internasional mai visita, no bele lori retornu ba Governo lokal, no Nasional.

2. Etimologia

Etimologia ; Suco Acumano mai husi Manbala nia rai origem mak ASSMANO. Uluk liu hanran ASSMANO tamba pronunsia ne'ebe ho neneik mak ikus bolu Suco **ACUMANO**

3. Origin ; Suco Acumano mai husi Uma lisan bo'ot rua mak (LAU HOU PUKE LOS LAU NO KASTALI DENU ANA)

Uluk liu Suku Açumano mai husi uma Lisan rua :

1. **LAU HOU PUKE LOS LAU** parte kaikasaiko ho siskoelema.
2. **KASTALI DENU ANA** parte Hatumatilo ho Quirilelo (ASLO Quirilelo kuhui).

2.2. Kondisaun Suku Asumano nian.

Suku Açumano partense ba Posto Administrativo Liquiça hanesan suku ida ne'ebe nia distansia dook husi kapital Dili no. Kapital Municipio Liquiça lokaliza iha Postu Administrativu Liquiça hamutuk Suku 7^o Suco sira naran mak hanesan ; Suku Açumano, Darulete, Leotela, Hatuquesi, Dato, Loidahar, no Luculai

Hare ba area geografika Suku Açumano, suku ida ne'ebé lokaliza iha Area Rural ne'ebé furak no potensial ba turizmu hanesan Mancrilau koñesidu Monumento da Martires Da Libertação, “Mota Kotota sai Fatin Turismo” no Mota Laueli koñesidu ho naran “Pniklisa” No.fatin Antiga Portugues hanesan Hatuholau.no mos iha foho lolon ne'ebé matak no buras hodi atrai tebes visitantes lokal, nasional no internasional, no suku mai ho nia Vizaun no misaun suku asumanu nian nebe descreve ona.

2.2.1. Istoria Suku Asuamno nian

Istórikamente, Suco Açumano lidera ona husi lideransa komunitáriu hamutuk nain 10. Tuir mai ne'e mak detallu ba lideransa suco Açumano nian husi inísiu to'o agora, inklui knár ne'e sira halo ona:

Lideransa Dahuluk

1. Naran Lideransa Komunitáriu ne'ebe Lidera: **Mateus da Silva** Periodu Ukun : Tinan 1945 to'o 1972 Obra/atinjimentu ne'ebé consege halo no husik hela:

- Sr. Mateus da Silva nia ukun, haruka povu suku Asumano halo servisu hodi halo to'os deit to mandate remata, depois entrega fali ba oan Mane Sr. Luis da Silva, hodi kontinua fali ukun povu suku Açumano"ou Responsabliza nudar Xefe do Suku.

2. Lideransa Daruak

Naran Lideransa Komunitáriu ne'ebe kontinua Lidera: **Sr. Luis da Silva** Periodu Ukun : Tinan 1972 to'o 1975 Obra/atinjimentu ne'ebé konsege halo no husik hela:

- Obra Segundo periodu Sr. Luis da Silva maka haruka, Povu Suku Açumano Kuda Kafé no Plantasaun Ai-horis iha suku Açumano tomak.

•Sr. Luis da Silva hanesan Xefe Do Suku ba hasoru Dom Freitas iha suku Leorema hodi kolia atu loke Estrada hodi Ke dalan iha suku Açumano, hahu primeiro ke dalan ou Estrada hahu husi suku Leorema hodi to'o mai iha suku Açumano no konsege ke to'o Mota Kotota.

- haruka Povu suku Açumano kada Ema ida ou Pessoa ida hakiak Animal hanesan Karau ida-ida hodi ba halo nia Luhan iha Aldeia Caicasaico fatin naran Tasanlete, no ikus hodi ba halo Natar ou to'os iha Pávo, no ikus mosu problema hodi comunidade suku Açumano oho comunidade suku Leotela nia Povu Nain Tolu, (3). Ho akontesimentu ne'e konsege hapara kedas sira nia to'os iha Pávo no fila fali mai iha suku.

- iha tinan 1975 Sr. Luis da Silva nia Mandatu hotu no entrega fali ba iha Sr. Graciano da Silva

3. Lideransa Datoluk

Naran Lideransa Komunitáriu: Sr. **Graciano da Silva** Periodu Ukun: Tinan 1975 to'o 1982 Obra/atinjimentu ne'ebé konsege halo no husik hela:

- Iha tinan 1975 Sr. Graciano da Silva kontinua fali hodi ukun, nia nafatin lori Povu Suku Açumano ba halo fali to'os ho naran kooperativa, Kampo Renal hodi lori comunidade ba halo fali to'os iha ne'eba hodi fo Han falintil sira iha Ailaran.
- No momentu ne'e sira halo to'os no halo natar hodi kuda hare, hotu tia sira kontinua kuda Batar to'o Sr. Graciano nia mandatu remata.

4. Lideransa Dahaat

Naran Lideransa Komunitáriu: Sr. **Augusto Pinto** Periodu Ukun: Tinan 1982 to'o 1998 Obra/atinjimentu ne'ebé konsege halo no husik hela:

- Iha tinan 1982 Sr. Augusto Pinto nia mandatu ukun, kontinua ke fali dalan nebe Sr. Luis da Silva nia mandatu husik hela iha mota Kotota, no kontinuasaun ke fali husi Mota kotota ba to'o iha Areia Ebenu nian.
- Ida ne'e konsege kee to hotu iha momentu neba Sr. Augusto pinto ho nia hanoin rasik kontinua organiza povu sira hodi kee dalan ba Aldeia Hatumatilo no liu ba Aldeia Quirilelo, maibe iha momentu neba iha dezentendementu ho comunidade sira tamba dalan nebe kee tenke fera liu husi Simiteiro nebe lokaliza iha area Darudu. tamba ne'e

maka hamosu dezentendementu iha momentu ne'e, no konsege buka dalan hodi rezolve no solusaun mak Estrada tenke kee liu husi Semiterio oin.

- Iha momentu ne Estrada iha aldeia Rua ne Povu ke remata hodi kontinua fali ke iha Aldeia Caicasico, hahu husi Ramlobun hodi tun to'o ba iha Lopouhou.
- Estrada ne ke to'o hotu no ikus hodi kontinua halo Uma Adat iha Areia Lopouhou hanaran Kornel.
- Iha momentu ne konsege Inagura no iha Jornalista Internasional balu mai foti Dokumentasaun no ema ne'ebe sei moris hela no atu sai sasin maka Povu Açumano no Sr. Vicente Leko kodigu (**SUKIT RAI**), hanesan Forsa Falintil Ailaran nian.
- Iha momentu ne mos Sr. Augusto Pinto, nia tempo lori fali Militar Indonesia ida mai" naran **Rayon** , okupa kargu hanesan DANRAMIL, iha tempo neba iha tinan 1996 to iha suku Açumano kalan ne'e mos festa ida iha Xefe Suku nia Uma, no akontesimentu Problema iha kalan ne'e kedas Forsa Falintil Suku Açumano rasik halo Asaltu hodi Oho Komandante DANRAMIL, iha Data 27 de julho de 1996.
- No Forsa Falintil hamutuk ho nia maluk forsa sira hodi Asaltu oho no halo mate kedas, no ida oho Naran Sr. Julio Pinto Kodigu (**MAUREHA**),maka taa ho **KATANA SAMURAI** no mate kedas. iha momentu ne kedas Sr. Augusto Pinto nudar Xefe suku atual husik kedas nia kargu nu'udar chefe suku sente trauma kedas ho akontesimentu ne'e. Tamba ne'e mak povu Açumano liu tiha kuaze fulan ida, povu tomak Suku Açumano disidi hodi hili fali Sr. Joaquim Barros hodi troka fali Sr. Augusto Pinto nia Fatin.

5. Lideransa Dalima

Naran Lideransa Komunitáriu: **Joaquim Barros** Periodu Ukun: hahu husi fulan setembro tinan 1998 to'o 1999 Obra/atinjimentu ne'ebé konsege halo no husik hela:

- Iha momentu Sr. **Joaquim Barros** sai hanesan Xefe do suku Acumano, no nia tempo sai mos hanesan Komandante da Jona ba suku hitu (7).
- Obra nebe Sr. Joaquim Barros husik hela maka, konsege halo uma Lulik bot ida iha Aldeia Caicasaico area Lopohou, nebe hanaran Uma Bandu, no konsege lori knar ida ne'e durante tinan rua nia laran, depois entrega fali ba **Sr. Fransisco alves correia**, maka kontinua fila fali.

6. Lideransa Danen

Naran Lideransa Komunitáriu: **Francisco Alves Correia** Periodu Ukun: Tinan 1999 to'o 2005 Obra/atinjimentu ne'ebé konsege halo no husik hela:

- Sr. Francisco Alves Correia, obra ne'ebe rai hela maka harii duni Sede Suku ida maibe sede refere konstrui ho du'ut,/ **UMA DUUT**, to ohin loron sede suku tau iha areia Siscoelema nian.
- No iha momentu neba Xefe do suku hare ba situaun lao normal nia konsege hadia fila fali Sede Suku hodi sobu fali hodi hada Pondassi Foun no taka ho Kalen. Iha tempo ne'e mos iha Administrador do Postu Liquiçá maka **Sr. Vicente Leco**. No Administrador Munisipio Liquiçá maka **Sra. Aurora**

7. Lideransa Dahitu

Naran Lideransa Komunitári: **Augusto dos Santos** Periodu Ukun: Tinan **2005** to'o **2009**
Obra/atinjimentu ne'ebé konsege halo no husik hela:

- obra nebe husik hela mak hanesan Escola Libapu ho nia sala rua, no konstrui husi (NGO), Strome Foundation
- konstrui mos fatin hodi fasilita comunidade suku Asumano dulas kafe, nebe hetan apoiu husi Ministerio Agrikultura, no fatin refere agora laiha ona
- Tanki bee mos ida nebe konstrui iha aldeia Hatumatilo, ho nia medida 6x4, maibe aat hotu ona

8. Lideransa Daulu

Naran Lideransa Komunitáriu : **Pascoal da Silva** Periodu Ukun : Tinan **2009** to'o **2016**
Obra/atinjimentu ne'ebé konsege halo no husik hela:

- Konstrusaun ba Ponte Katota, maibe halo deit ba Ponte ida.
- Haris Fatin ida ba Sede Suku
- Konstrusaun Eskola foun EBC 1,2,Asumano
- Kapela centro pastoral Asumano
- Rehabilitasaun centro saude
- Bee mos mantere ba Aldeia hatumatilo, eskola no sede suko
- Bee mos ba Aldeia quirilelo
- Bee mos likikira/Darulete mai suko Asumano
- Bee mos kimilaupoku ba Aldeia kakaisaiko
- Bee mos iha Area sociedade Estupa
- Sede comunitario Hatumatilo

9. Lideransa Dasia

Naran Lideransa Komunitáriu : **Bernardino Martins**, Periodu Ukun : Tinan **2016** to'o **2023**
Obra/atinjimentu ne'ebé konsege halo no husik hela:

- Konstrui no hari'i Bandeira Riin suku Nian
- Hari'i no hatur Ai Metan/fatu Bosok Suku. Fatin hodi halo kultura sau batar
- Uma Bando ba Suku Açumano ne'ebe konstrui iha aldeia Caicasaico area Lopohou
- kontrusaun bee matan Likikra Diresaun Darulete mai Suku Asumanu, nebe konstrui husi (NGO) Water Aid
- Monumentu ba Martires da Libertasaun Nasional iha Suku Açumano ne'ebe konstrui iha area Mankri Lau.
- Pre-Escolar ida hetan Apoio husi Parseiro Child Fund ne'ebe konstrui iha aldeia Caicasaico.
- Rehabilitasaun Sede Suku Açumano Husi ekipa PNDS Suku'' husi Programa (RKRE).
- Reabilitasaun Estrada Publiku coor betoon diresaun husi Ebenu hodi to'o ba suku Leorema, obra refere kaer husi companhia rua, Kai Ulu no Vicaroman

- Reabilitasaun Kapela suku nian, hodi troka kalen tahan nebe aat ona.
- konstrui mos riin baliza rua ba kampo Foteball
- Loke dalan foun ba Aldeia Siscoelema.
- Loke dalan foun ba Aldeia Caicasaico hodi liu ba Tasanlete to Mota ne'ebe apoiu husi Programa PNDS
- Halo mos koperasaun servisu hodi Hetan mos apoiu Solar Panel ba uma kain ho total **atus ida**, nebe distansia uma dok husi linha de Eletridade
- Koperasaun Servisu hamutuk ho companhia Bozer, hodi kanaliza linha Eletridade ba suku Asumanu, ho total uma kain 350 kk

10. Lideransa Dasanulu

Naran Lideransa Komunitáriu: **Paulo dos Santos Martins**,_Periodu Ukun: Tinan 2023 to'o 2030_Obra/atinjimentu ne'ebé agora dadauk hala'o hela:

- koperasaun servisu ho programa PNDS hodi halo rehabilitasaun Estrada coor betoon iha Aldeia Siscoelema nia Distancia m iha 2024 nia laran
- koperasaun servisu ho Ministerio Dezemvolvimentu Rural hodi estabelese grupo tolu, hanesan hakiak ikan , Manu no fahi nebe lokaliza iha Aldeia Siscoelema
- koperasaun servisu ho programa PNDS hodi halo rehabilitasaun Estrada coor betoon iha Aldeia Caicasaico nia Distancia **665m** iha 2025 nia laran
- koperasaun servisu ho Professores no inan aman sira hodi Haluan espasu rai eskola hodi ba oin bele konstrui eskola foun
- koperasaun servisu ho Diresaun MAPPF, hodi apoi ai oan ho tipo oi oin, no distribui ba comunidade iha kada aldeia hodi kuda ba rai nebe hamosu erosaun

Demografia suku Asumano

Totál populasaun iha suco Asumano hamutuk 3069 feto 1506 mane 1563. Husi número ida ne'e, nia distribuissau tuir idade mak hanesan tuir mai ne'e:

Idade (Tinan)	Feto	Mane	Total
0-5	209	186	395
6-10	208	238	446
11-15	179	192	371
16-20	161	165	326
21-25	133	116	249
26-30	131	142	273
31-35	110	96	206
36-40	118	110	228
41-45	58	83	141
46-50	28	25	53
51-55	36	41	77
56-60	40	42	82
61-65	31	36	67
66-70	19	43	62

71-75	17	22	39
76 ba Leten	28	26	54
Total	1506	1563	3069

Númeru populasaun suco Asumano tuir nivel edukasaun, nian bele haree iha tabela tuir mai:

Eskola	Feto	Mane	Total
Pre-Eskolar	18	17	35
Ensinu Báziku Siklu	355	372	727
Ensinu Sekundáriu	138	148	286
Lisensiatura	9	7	16
Mestradu	-	1	1
Doutoramentu	-	-	-

Situasaun Suku Asumano

Populasaun suco Asumanu kompostu husi lisan **88** (bele deskreve lisan hirak ne'ebé pertense ba suco ne'e). Distribuisaun populasaun iha suco Asumanu tuir lisan nian mak prezenta iha gráfiku tuir mai ne'e: (Nota: dados ne'ebé prezenta iha gráfiku ne'e bele uza

Aleinde populasaun lokál, iha suco Asumanu rezide mós sidadaun sira husi munisípiu seluk no estranjeiru/rai-liur mak hanesan Husi Municipiu seluk tama mai TTL 53 pessoas _____, _____, _____, _____, _____, _____. Númeru populasaun husi nasaun sira temi iha leten bele haree iha tabela tuir mai ne'e:

Nú	Munisípiu/Nasaun Orijen	# Feto	# Mane	Total	Observasaun
1.	Naran nasaun				Deskreve badak sira nia prezensa; exemplu halo negosiu, serbisu, eskola Forma familia etc
2.	Indonezia/NTT	7	-	7	
3.	Tama husi Municipiu seluk	-	-	53	Mai forma Familia
4.					
5.					

Populasaun suco Asumanu bele koalia lian sira hanesan Tetum, Tokodede, mambae (deskreve lian ne'ebé populaun sira koalia inklui lingua nasional no estranjeiru sira). Tuir mai ne'e mak detallu husi lian ne'ebé populasaun suco Asumano bele koalia ho persentajen utilizadór lian refere.

Nú	Lian ne'ebé bele koalia	Persentajen Populasaun	Observasaun
1.	Tetum	49%	Bele koalia ho diak
2.	Mambae	0,4%	Bele koalia ho diak
3.	Tokodede, Nst	50%	Bele koalia ho diak

4.	Portuges	0,5%	Natoon
5.	Ingles	0,1%	Natoon
6.	Correa	0,1%	Natoon

Iha aspetu fiar nian, populasaun suco Asumanu fiar iha relijiaun katolik ho nia Pursentu 99,4%, no protestante ho nia pursentu" 0,6% ho ninia detallu distribuisaun hanesan iha gráfiku tuir mai ne'e:

Aleinde ne'e, populasaun suco Asumanu ne'ebé iha nesesidade spesífiku ka populasaun ho kondisaun defisiensia hamutuk 66 ne'ebé kompostu husi feto 25, mane 41. Iha moos grupu vulneravel sira hanesan faluk, oan kiak, idozu no individu ne'ebé laiha rendimentu mak hanesan tuir mai ne'e:

Nú	Ema ho Defisiensia no Grupu vulnerabel	# Feto	# Mane	Total	Observasaun
1.	Ema ho Defisiensia	25	41	66	Bele halo deskrisaun nesesáriu ba grupu ida-idak
2.	Faluk	68	39	107	
3.	Oan Kiak	-	-	-	
4.	Idozu	101	103	204	
5.	Ema ne'ebé laiha rendimentu				
6.	Seluk (bele deskreve tan)				

Situasaun Ekonomia Asumano

Fontes rendimentu prinsipál husi populasaun iha suco Asumano nian maka ____, ____, ____, no _____. Tabela tuir mai ne'e hatudu knár prinsipál husi comunidade nian ne'ebé konsidera nu'udar sira nia fontes ba rendimentu nian

Nú	Okupasaun/serbisu	# Feto	# Mane	Total
1.	Agrikultór	129	113	242
2.	Peskadór	-	-	-
3.	Hakiak Animal ho fins ba negosiu			
4.	Negosiante (faan no sosa sasan ho fundus la liu \$ 5000)	1	5	6
5.	Emprezáriu (Iha ona estabesimentu negosiu ho fundus liu \$5000 no iha kbiit fó empregu ba ema seluk)	-	-	-
6.	Funsionáriu (públiku no privadu husi setór oioin)	12	30	42
7.	Serbisu iha rai-liur			
8.	Estudante (sei frekuenta hela estudu husi nivel pre-eskolar to'o universitáriu)	302	304	606
9.	Dezempregu (Ema ne'ebé la frekuenta eskola no la hola parte iha knár sira)	243	219	462

temi iha leten)			
-----------------	--	--	--

Aleinde fontes rendimentu/knár populasaun nian hanesan deskreve ona iha leten, ekonómikamente, Suco Asumanu iha moos potencialidade lokál/natural ne'ebé bele konsidera nu'udár fontes ekonomia suco nian mak hanesan deskreve iha tabela tuir mai ne'e:

Nú	Potensialidade Lokál	Volume/Kuantidade	Kondisaun Existente
1.	Kafee	53,6%	
2.	Sabraka	16,4%	
3.	Avokat	10%	
4.	Hudi	10%	
5.	Maek	10%	

Husi sorin seluk, Suco Asumanu mós iha ona estabelesimentu negósiu ne'ebé konsidera nu'udár fontes ba dezvoltamentu ekonomia, kriasaun empregu no kresimentu ba rendimentu família nian, hanesan alista iha tabela tuir mai ne'e:

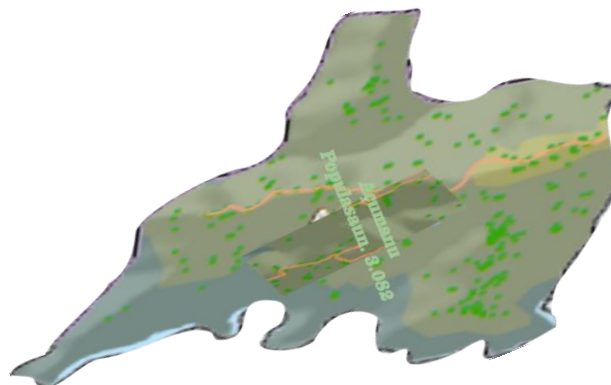
Nú	Estabelesimentu Negósiu/Industria	Kuantidade
1.	Ai samtuku	25 %
2.	Ai bubur	5 %
3.	Ai naa	2 %
4.	Ai teka	5%
5.	Ai saria	2%

2.2.Kondisaun Administrasaun Suku Asumano

Suku Açuman kompostu husi Aldeia Haat no okupa areia $\pm 10,95 \text{ km}^2$ vizuaalisaun jeografia husi suco Acumanu nian bele haree iha mapa tuir mai ne'e.

Mapa Suco

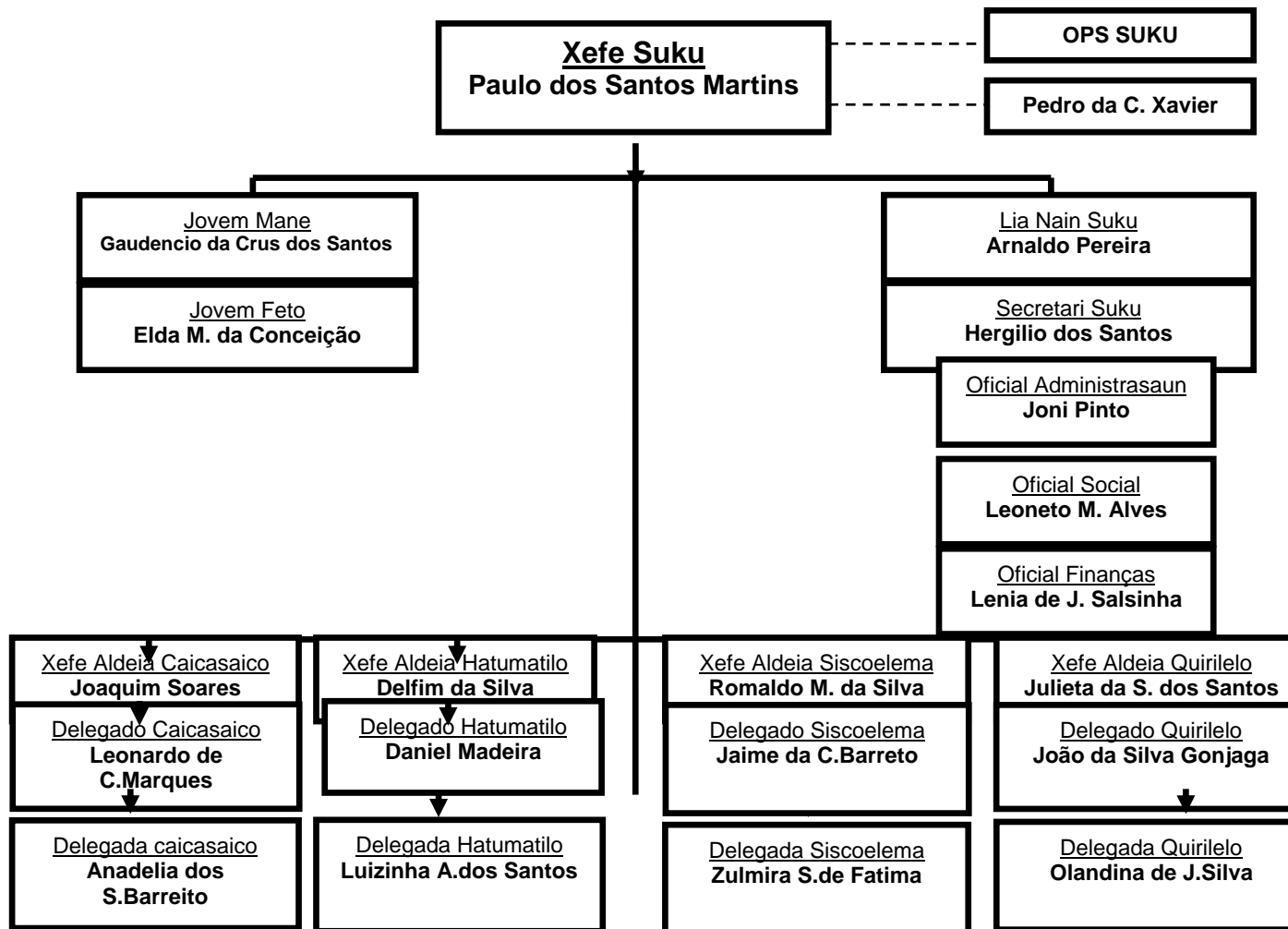
Hatama mapa suco nian iha seksaun ida ne'e. Bele asesu iha google map ou mapa husi diresaun nasional kadastru ne'ebé atualizadu.



Estrutura Membro conselho suku Asumano

Estrutura Suco Asumanu ba periodu 2026 – 2030 nian mak tuir mai ne’e:

Organigrama Suku



Nota Badak :

- a. _____ : Linha Komando
- b. : Linha kordenasaun

Diagonistika Suku Asumano

3.1. Diagonistika Geral

Ba nesesidade elaborasaun no projesaun iha planu dezvoltamentu komunitáriu iha suco Asumanu ba periodu tinan 2026-2030 nian, simplesmente utiliza formula análise SWOT (Strengths, Weaknesses, Opportunity and Thread) ka Forsa, Frakeza, Oportunidade no Ameasa sira. Rezultadu diagnóstiku nian apresenta iha diagrama tuir mai ne'e:

Setór	Strengths/ Forsa sira	Weaknesses/ Frakeza sira	Oportunities/ Oportunidade sira	Threats/ Ameasa
Ekonomia	<ul style="list-style-type: none"> ❖ Dezenvolvimentu ekonomia bazeia ba sustentabilidad e no solidariedade ❖ Promove koperativa no negosiu ki'ik ho jestaun transparente ❖ F6 oportunidade ba juventude no fetu sira ❖ Diversifika fonte renda (agrikultura, komersiu, servisu) ❖ Lideransa garante prestasaun konta iha uza orsamentu 	<ul style="list-style-type: none"> ❖ Renda familia sei dependente barak ba agrikultura tradisional ❖ Falta kapital no asesu ba kredit ❖ Menus kapasidade iha jestaun negosiu ❖ Merkadu limitadu ba venda produktu local ❖ Juventude balu la iha oportunidade atu servisu 	<ul style="list-style-type: none"> ❖ Programa apoiu Governu ba MSME no koperativa ❖ Posibilidade asesu ba kredit mikro husi banku no instituisaun finanseira ❖ Merkadu lokal no munisípiu bele absorve produktu local ❖ Teknolojia digital (Facebook, WhatsApp) ba promosaun negosiu ❖ Parceria ho ONG no parseiru dezvoltamentu ❖ 	<ul style="list-style-type: none"> ❖ Mudansa klima (tempu naruk la iha udan / udan barak liu) ❖ Praga no moras ai-horis ❖ Erozaun rai no degradansa solo ❖ Aumentu presu fertilizante no insumu
Infraestrutur	assesu ona estrada <ul style="list-style-type: none"> <input type="checkbox"/> Prioridade ba infraestrutur (estrada, bee-mos, 	<ul style="list-style-type: none"> <input type="checkbox"/> Estrada balu sei aat no difisil asesu <input type="checkbox"/> Sistema bee-mos no 	<ul style="list-style-type: none"> <input type="checkbox"/> Programa nasional ba estrada no bee-mos <input type="checkbox"/> Fundu 	<ul style="list-style-type: none"> <input type="checkbox"/> Dezastre natural (udan boot, inundasaun, rai-halai) <input type="checkbox"/> Orsamentu governu reduz

	<p>eletrisidade)</p> <ul style="list-style-type: none"> <input type="checkbox"/> Planeamentu partisipativu ho envolvimentu komunidadade <input type="checkbox"/> Infraestruturapa apoia edukasaun, saúde no ekonomia 	<p>eletrisidade la kompletu</p> <ul style="list-style-type: none"> <input type="checkbox"/> Fasilidade publiku menus manutensaun <input type="checkbox"/> Orsamentu limitadu ba projetu grande <input type="checkbox"/> Falta planeamentu tekniku detallu 	<p>PNDS/PDM no apoiu munisípiu</p> <ul style="list-style-type: none"> <input type="checkbox"/> Parceria ho setor privadu ba investimentu lokal <input type="checkbox"/> Uza enerjia renovavel (solar) <input type="checkbox"/> Oportunidade atu acelera dezvoltamentu sustentavel. 	<ul style="list-style-type: none"> <input type="checkbox"/> Atrazu implementasaun projetu <input type="checkbox"/> Manutensaun la sustentavel
Agrikultura	<ul style="list-style-type: none"> <input type="checkbox"/> Agrikultura sai pilar prinsipal ekonomia lokal <input type="checkbox"/> Promove teknika sustentavel no protesaun ambiente <input type="checkbox"/> Reforsa kapasidade agrikultor liu husi formasaun <input type="checkbox"/> Garante seguransa alimentár komunidadade 	<ul style="list-style-type: none"> <input type="checkbox"/> Produsaun sei depende ba tempu-udan <input type="checkbox"/> Uza teknika tradisional ho produtividade ki'ik <input type="checkbox"/> Falta irrigasaun no armazenamentu <input type="checkbox"/> Menus asesu ba merkadu no informasaun presu <input type="checkbox"/> Mudansa klima afeta kolheita 	<ul style="list-style-type: none"> <input type="checkbox"/> Programa apoiu Ministerio Agrikultura <input type="checkbox"/> Demanda aas ba produktu organiku <input type="checkbox"/> Teknolojia agrikultura moderna disponivel <input type="checkbox"/> Potensial ba plantasaun komersial (hortikultura, ai-fuan) <input type="checkbox"/> Posibilidade kria koperativa agrikultura 	<ul style="list-style-type: none"> <input type="checkbox"/> Mudansa klima (tempu naruk la iha udan / udan barak liu) <input type="checkbox"/> Praga no moras ai-horis <input type="checkbox"/> Erozaun rai no degradansa solo <input type="checkbox"/> Aumentu presu fertilizante no insumu

Edukasaun	<input type="checkbox"/> Edukasaun sai prioridade estratéjika <input type="checkbox"/> Investe iha formasaun profisional ba juventude <input type="checkbox"/> Promove asesu igual ba labarik hotu <input type="checkbox"/> Reforsa kapasidade lider lokal	<input type="checkbox"/> Infraestrutura eskola limitadu <input type="checkbox"/> Falta professor ho kualifikasaun adekuaudu <input type="checkbox"/> Taxa abandonu eskola sei aas <input type="checkbox"/> Menus material eskolar <input type="checkbox"/> Limitadu asesu ba formasaun profisional	<input type="checkbox"/> Programa bolsa no apoiu Governu <input type="checkbox"/> Parceria ho instituisaun formasaun profisional <input type="checkbox"/> Uza teknolojia digital ba aprendizajen <input type="checkbox"/> ApoiuONG iha área literasia no kapasidade juventude <input type="checkbox"/> Oportunidade atu prepara jersaun foun ne'ebé kompetente.	<input type="checkbox"/> Abandonu eskola tanba problema ekonomia familia <input type="checkbox"/> Influensia negativu teknolojia ba juventude <input type="checkbox"/> Falta motivasaun estudante <input type="checkbox"/> Mudansa politika edukasaun nasional
Saúde	<input type="checkbox"/> Promove prevensaun no edukasaun saúde <input type="checkbox"/> Fó atensaun ba inan no labarik <input type="checkbox"/> Liga saúde ho ambiente mos no higiene <input type="checkbox"/> Mobiliza voluntariu saúde comunidade	<input type="checkbox"/> Postu saúde limitadu iha ekipamentu <input type="checkbox"/> Falta pesoál saúde <input type="checkbox"/> Konsiensia higiene sei menus <input type="checkbox"/> Kazus malnutrisaun no moras komun <input type="checkbox"/> Difikuldade transporte emerjénsia	<input type="checkbox"/> Programa saúde comunidade husi Ministerio Saúde <input type="checkbox"/> Kampana nasional prevensaun moras <input type="checkbox"/> Formasaun voluntariu saúde lokal <input type="checkbox"/> Apoiu parseiru ba nutrisaun no saneamentu	<input type="checkbox"/> Surto moras (dengue, malaria, COVID-19 hanesan antes) <input type="checkbox"/> Malnutrisaun kroniku <input type="checkbox"/> Falta pesoál saúde permanente <input type="checkbox"/> Akses difisil iha emerjénsia
Turizmu	<input type="checkbox"/> Potensial turizmu rural no kultura tradisional <input type="checkbox"/> Kria oportunidade renda alternativa <input type="checkbox"/> Involve comunidade iha jestaun turizmu <input type="checkbox"/> Promove imajen	<input type="checkbox"/> Potensial turizmu seidak dezenvolve <input type="checkbox"/> Falta infraestrutura apoio (estrada, sinalizasaun) <input type="checkbox"/> Menus promosaun no marketing	<input type="checkbox"/> Potensial turizmu rural no natureza <input type="checkbox"/> Kultura tradisional ne'ebé unik <input type="checkbox"/> Aumentu interese turista ba eco-turizmu <input type="checkbox"/> Parceria ho operadór	<input type="checkbox"/> Instabilidade sosial ka konflitu <input type="checkbox"/> Dezastre natural afeta fatin turizmu <input type="checkbox"/> Falta seguransa ba visitante <input type="checkbox"/> Kompetisaun ho destinasan seluk

	positivu suku	<input type="checkbox"/> Komunitade seidauk iha treinamentu turizmu	turizmu	
Ambiente	<input type="checkbox"/> Forte iha protesaun ambiente no sustentabilidade <input type="checkbox"/> Promove reflorestasaun no jestaun lixo <input type="checkbox"/> Eduka comunidade kona-ba mudansa klima <input type="checkbox"/> Liga agrikultura ho konservaun natureza	<input type="checkbox"/> Desmatamentu no queimada sei akontese <input type="checkbox"/> Sistema jestaun lixo seidauk organizadu <input type="checkbox"/> Erozaun rai iha area balu <input type="checkbox"/> Konsiensia ambiental seidauk forte	<input type="checkbox"/> Programa reflorestasaun nasional <input type="checkbox"/> Apoiu ONG ambiental <input type="checkbox"/> Edukasaun mudansa klima <input type="checkbox"/> Potensial agrikultura sustentavel	<input type="checkbox"/> Desmatamentu ilegal <input type="checkbox"/> Queimada ne'ebé la kontroladu <input type="checkbox"/> Mudansa klima global <input type="checkbox"/> Poluisaun bee no rai
Kultura	<input type="checkbox"/> Hametin unidade no identidade lokal <input type="checkbox"/> Valoriza kultura no tradisaun <input type="checkbox"/> Promove solidariedade no dame sosial <input type="checkbox"/> Partisipasaun ativa comunidade iha desizaun	<input type="checkbox"/> Tradisaun balu hahú lakon <input type="checkbox"/> Juventude balu menus interese ba kultura <input type="checkbox"/> Konflitu sosial ki'ik iha comunidade <input type="checkbox"/> Falta dokumentasaun istoria lokal	<input type="checkbox"/> Festival kultura bele atrai visitante <input type="checkbox"/> Dokumentasaun no promosaun istoria lokal <input type="checkbox"/> Envolve juventude iha atividade kultura <input type="checkbox"/> Tara Bandu hanesan mekanismu sosial forte	<input type="checkbox"/> Globalizasaun halo kultura lokal lakon <input type="checkbox"/> Konflitu sosial tanba diferensa opiniaun <input type="checkbox"/> Juventude menus interese ba tradisaun <input type="checkbox"/> Influensia kultura esterna ne'ebé la pozitivu

3.2. Análiza ba Parseiru Suco nian

Aleinde diagnóstiku jerál hanesan hatuur ona iha leten, Suco Asumanu mós identifika ona parseiru sira ne'ebé bele apoiu implementasaun planu dezvoltimentu suco nian. Tabela tuir mai ne'e mak lista parseiru sira ne'ebé apoiu ona atividade iha suco no parseiru foun ne'ebé iha possibilidade bele apoiu planu dezvoltimentu iha tempu tuir mai.

Nú	Parseiru	Parseiru Existente/Foun	Area Kooperasaun
1.	MDRHC	Ministeiro Dezenvolvimnetu Rural hakbit comunidade	ALDEIA SISCOELEMA

2.	MDRHC		ALDEIA CAICASICO
3.			
4.			
5.			

Suco Asumanu sei kontinua identifika no nakloke ba kooperasaun ho parseiru foun balun ne'ebé seidak identifika iha lista ne'e, maibe iha objetivu/atividade ne'ebé relevante ho planu suco nian.

Parte 4.: Planu Dezenvolvimentu Suco

4.1. Vizaun Suco Asumanu

Lideransa Suco Asumanu hamutuk ho ninia Komunidade tomak hatuur vizaun suco nian maka hanesan:

Suco Açomano sai komunidade ne'ebe unido, dezemvolve no resilliente, ne'ebe fo prioridade ba edukasaun, saude agrikultura, sustentavel no governasaun lokal ne'ebe transparante no partisipativo

4.2.Misaun Suco Asumanu

Atu atinji vizaun ne'ebé deskreve ona iha leten, Suco Asumanu defini nia misaun sira mak hanesan:

1. Fó servisu komunidade liu husi lideransa nebe fo ezemplu no kompromete ho prinsipiu justisa, transparensia no solidaridade.
2. Promove dezenvolvimentu sustentavel , inklui agrikultura, infraestrutura bazika no protesaun ambiente
3. Reforsa kapasidade komunidade, liu husi edukasaun, formasaun profesional, no saude.
4. Hametin unidade komunidade hodi hadia relasaun social no kultura tradisional
5. Asesu direitu ba informasaun no desijaun, hodi garantia participasaun sidadaun iha governasaun suku.

4.3. Metas sira ba Dezenvolvimentu nian

Vizaun no Misaun iha leten transforma hikas ba Meta sira Dezenvolvimentu iha Suco Asumanu hanesan tuir mai ne'e:

1. Promove Dezenvolvimentu ne'ebe ho kualidade ba futuro atu garante iha suku nia diak. Tenki Plano no implenta servisu ne'be diak ho Programa ne'ebe ho Justo hodi fo benefisiu ba komunidade iha suku laran.

2. Tenki proteje no kuidadu ambiente ne'ebe diak iha suku.
3. Preserva Ai-horis sira atu prevene rai halai hodi garante ba ekonomia.
4. Tenki prejerva fatin historia sira hodi tau sinal balu atu labele haluha.
5. Tenki iha plano ida ho diak atu nune bele iha futuru fatin historiku sira bele sai hanesan fatin sagradu no turismo hodi fo benefisiu ba comunidade sira.

4.4. Objektiv sira ba Dezenvolvimentu nian , Valor no Prinsipiu Suku nian.

Meta sira ba dezenvolvimentu iha Suco Asumanu nian ne'e ami defini hikas iha objetivu dezenvolvimentu nian hanesan tuir mai ne'e:

1. Promove dezenvolvimentu suku ne'ebé hakmatek

Planeamentuno implementasaun programa sira ne'ebé fó benefisiu ba comunidade iha tempu naruk.

2. Hadi'a no proteje ambiente no fatin Istoría suku nian

3. Preserva Ai-horis sira atu nune'e bele asegura Rai sira ne'ebe risku no kuidadu fatin Istoría sira.
4. **Kuidadu no protégé Plantasaun Ai-horis liu husi Kria Grupo hodi hala'o Viverus**
5. Iniciativa comunidade atu halo Viverus produtivu no ai-horis hodi konserva rai halai.
6. **Hadi'a konsiensia comunidade kona-ba ambiente**
7. Eduka comunidade kona-ba importánsia protesaun ambiente matak no utilizaun rekursu natural ho maneira responsavel.

4.5.Valór sira ne'ebé Suco Asumanu Adopta

Koletivamente, comunidade no lideransa sira iha suco Asumanu defini ona valór prinsipál sira hanesan tuir mai ne'e:

- Kultural
- Solidaridade
- Respeita
- Unidade
- Iha Paz no hakmatek

4.6.Prinsipiu Suco Asumanu nian

Suco Asumanu adopta mós ninia prinsípiu sira ba dezvoltimentu nian mak hanesan tuir mai ne'e:

1. Prinsipiu Respeita malu (Uzu Kustume, Religião, nst.)
2. Solidaridade
3. Legalidade
4. Valorizasaun

4.7. Potensialidade Lokal no Politika Dezenvolvimentu suco

Bazeia ba rezultadu diagnóstiku iha parte 3 nian, suco Asumanu hakarak koloka potensialidade ne'ebé iha no politika dezenvolvimentu suco nian ba tinan 5 nian laran mak hanesan tuir mai ne'e:

Setór Dezenvolvimentu	Potensialidade Suco nian	Polítika atu desenvolve ba oin
Ekonomia	<input type="checkbox"/> Iha rekursu natural ne'ebé belesuporta agrikultura no komersiu <input type="checkbox"/> Komuidade iha espíritu solidariedade no kopersaun <input type="checkbox"/> Juventude barak ne'ebé bele sai forsa traballu <input type="checkbox"/> Pojisaun jeográfika bele facilita asesu ba merkadu munisípiu <input type="checkbox"/> Potensial ba dezenvolvimentu koperativa lokal	<ul style="list-style-type: none"> • Desenvolve koperativa no MSME ho jestaun transparente • Diversifika fonte renda (agrikultura, komersiu, servisu) • Fó prioridade ba juventude no feto iha atividade ekonomika • Promove edukasaun finanseira no kultura poupanza • Estabelese parceria ho governu no setor privadu
Infraestrutura	<input type="checkbox"/> Disponibilidade rai ba dezenvolvimentu infraestrutura <input type="checkbox"/> Komuidade prontu participa iha projetu gotong-royong <input type="checkbox"/> Apoiu programa governu ba infraestrutura bazika <input type="checkbox"/> Potensial uza enerjia renovavel (solar, bee)	<ul style="list-style-type: none"> • Prioridade ba estrada, bee-mos no eletrisidade • Harii no reabilita fasilidade publiku (eskola, postu saúde, sede suku) • Implementa planeamentu partisipativu • Promove manutensaun sustentavel ho envolvimentu komuidade
Agrikultura	<input type="checkbox"/> Rai fertil no klima favoravel ba plantasaun <input type="checkbox"/> Tradisaun agrikultura iha komuidade <input type="checkbox"/> Potensial ba hortikultura, ai-fuan no ai-horis komersial <input type="checkbox"/> Disponibilidade traballador lokal <input type="checkbox"/> Oportunidade ba agrikultura organiku	<ul style="list-style-type: none"> • Promove teknika agrikultura moderna no sustentavel • Estabelese sistema irrigasaun no armazenamentu • Apoiu koperativa agrikultor • Incentiva produsaun organiku no komersial • Integra agrikultura ho protesau ambiente

Edukasaun	<input type="checkbox"/> Interese komidade atu prioridade edukasaun <input type="checkbox"/> Juventude barak ne'ebé bele kontinua estudu <input type="checkbox"/> Posibilidade kolaborasaun ho instituisaun formasaun <input type="checkbox"/> Lideransa suku kompromete ba kapasidade umanu	<ul style="list-style-type: none"> • Apoiu asesu igual ba edukasaun ba labarik hotu • Promove formasaun profisional ba juventude • Reduz abandonu eskola • Reforsa kapasidade lideransa lokal • Promove literasia no edukasaun non-formal
Saúde	<input type="checkbox"/> Rede solidariedade forte ba kampaña saúde <input type="checkbox"/> Voluntariu saúde komidade <input type="checkbox"/> Posibilidade apoiu husi programa saúde nasional <input type="checkbox"/> Konsiensia komidade atu moris saudavel	<ul style="list-style-type: none"> • Promove prevensaun moras no higiene • Fó prioridade ba inan no labarik • Reforsa voluntariu saúde komidade • Apoiu nutrisaun no saneamentu • Hametin koordensaun ho servisu saúde nasional
Turizmu	<input type="checkbox"/> Paisajen natural no ambiente rural ne'ebé atrativu <input type="checkbox"/> Kultura no tradisaun lokal ne'ebé unik <input type="checkbox"/> Oportunidade ba eco-turizmu no turizmu kultura <input type="checkbox"/> Juventude bele sai guia lokal	<ul style="list-style-type: none"> • Identifika no promova fatin turizmu natural no kultura • Treina guia lokal • Promove eco-turizmu no turizmu rural • Envolve komidade iha jestaun turizmu • Garante seguransa no limpeza fatin turizmu

Ambiente	<input type="checkbox"/> Aæa verde ne'ebé bele dezenvolve ba reflorestasaun <input type="checkbox"/> Komunidade iha kultura proteje natureza <input type="checkbox"/> Potensial ba programa suku matak <input type="checkbox"/> Integrasaun agrikultura ho konservasaun ambiente	<ul style="list-style-type: none"> • Implementa reflorestasaun no konservasaun rai • Estabelese sistema jestaun lixo • Promove edukasaun ambiental • Kontrola desmatamentu no queimada ilegal • Integra sustentabilidade iha projetu hotu
Kultura	<input type="checkbox"/> Identidade kultura forte <input type="checkbox"/> Tradisaun no valor sosial ne'ebé hametin unidade <input type="checkbox"/> Tara Bandu hanesan mekanismu regulasaun sosial <input type="checkbox"/> Festival kultura bele promove solidariedade	<ul style="list-style-type: none"> • Promove atividade kultura no festival tradisional • Valoriza Tara Bandu hanesan mekanismu sosial • Envolve juventude iha preservasaun kultura • Dokumenta istoria no patrimoni lokal • Promove dame no solidariedade sosial

4.8. Obstákulu no Estratéjia ba Dezenvolvimentu Suco

Tuir mai ne'e, anália ba obstákulu ne'ebé comunidade iha suco Açumano hasoru no estratéjia ne'ebé identifika ona hodi ultrapasa

Setór Dezenvolvimentu	Obstákulu ne'ebé Komunidade sira hasoru	Estratéjia hodi hasoru
Ekonomia	<input type="checkbox"/> Renda familia limitadu no dependente ba agrikultura tradisional <input type="checkbox"/> Falta kapital no asesu ba kredit <input type="checkbox"/> Kapasidade jestaun negosiu seidauk forte <input type="checkbox"/> Merkadu lokal limitadu <input type="checkbox"/> Migrasaun juventude ba área urbana	<ul style="list-style-type: none"> • Estabelese koperativa suku ba agrikultura no komersiu • Fó treinamentu jestaun financeira ba MSME • Kria merkadu lokal semanal • Fasilita asesu ba kredit mikro • Envolve juventude no feto iha atividade produtiva

Infraestrutura	<input type="checkbox"/> Estrada no transporte difisil iha tempu udan <input type="checkbox"/> Bee-mos no eletrisidade seidauk cobre aldeia hotu <input type="checkbox"/> Manutensaun infraestrutura limitadu <input type="checkbox"/> Orsamentu suku la sufisiente ba projetu boot	<ul style="list-style-type: none"> • Prioriza estrada, bee-mos no eletrisidade iha planeamentu anual • Uza sistema partisipativu ba determina prioridade projetu • Promove gotong-royong ba manutensaun • Halo advokasia ba apoiu munisípiu no governu sentral
Agrikultura	<input type="checkbox"/> Dependénsia barak ba tempu-udan <input type="checkbox"/> Teknolojia agrikultura tradisional <input type="checkbox"/> Falta irrigasaun no armazenamentu <input type="checkbox"/> Mudansa klima no praga aï-horis	<ul style="list-style-type: none"> • Introdús teknika agrikultura moderna no irrigasaun • Harii viveiru no sentru armazenamentu • Promove agrikultura organiku • Estabelese koperativa agrikultor • Halo treinamentu ba mitigasaun mudansa klima
Edukasaun	<input type="checkbox"/> Infraestrutura eskola limitadu <input type="checkbox"/> Falta professor kualifikadu <input type="checkbox"/> Abandonu eskola tanba problema ekonomia <input type="checkbox"/> Limitadu asesu ba formasaun profesional	<ul style="list-style-type: none"> • Reduz abandonu eskola liu husi apoiu sosial • Promove formasaun profesional ba juventude • Estabelese biblioteca no sentru aprendizajen • Envolve inan-aman iha edukasaun labarik • Parceria ho instituisaun edukasaun
Saúde	<input type="checkbox"/> Postu saúde limitadu iha ekipamentu no pesoál <input type="checkbox"/> Akses difisil ba emerjénsia <input type="checkbox"/> Konsiensia higiene seidauk forte <input type="checkbox"/> Malnutrisaun no moras komun	<ul style="list-style-type: none"> • Kampanña higiene no nutrisaun regular • Reforsa voluntariu saúde suku • Halo koordenasaun ho sentru saúde • Promove saneamentu no bee-mos • Sensibiliza kona-ba prevensaun moras
Turizmu	<input type="checkbox"/> Potensial turizmu seidauk identifikadu klaru	<ul style="list-style-type: none"> • Identifika no dezenvolve fatin turizmu

	<input type="checkbox"/> Falta infraestrutura apoio <input type="checkbox"/> Menus promosaun no marketing <input type="checkbox"/> Falta treinamentu guia lokal	<ul style="list-style-type: none"> • Treina guia lokal • Promove kultura no festival tradicional • Garante limpeza no seguransa • Uza media sosial ba promosaun
Ambiente	<input type="checkbox"/> Desmatamentu no queimada ilegal <input type="checkbox"/> Sistema jestaun lixo la organizadu <input type="checkbox"/> Erozaun rai <input type="checkbox"/> Mudansaklima	<ul style="list-style-type: none"> • Implementa programa reflorestasaun • Estabelese sistema jestaun lixo • Promove edukasaun ambiental iha eskola • Kontrola queimada no desmatamentu • Integra sustentabilidade iha projetu hotu
Kultura	<input type="checkbox"/> Tradisaun hahú lakon <input type="checkbox"/> Juventude menus interese bakultura <input type="checkbox"/> Konflitu sosial ki'ik <input type="checkbox"/> Influensia kultura esterna	<ul style="list-style-type: none"> • Organiza festival kultura anual • Revitaliza Tara Bandu • Dokumenta istoria no tradisaun lokal • Envolve juventude iha atividade kultura • Promove dialogu ba prevene konflitu

4.9. Planu Dezenvolvimentu Suco Açumano tinan 2026 – 2030

Hafoin halo tiha análise ba rezultadu diagnóstiku hanesan deskreve ona iha seksaun 4.3 no 4.4, tuir mai suco Açumano defini ona planu asaun ba dezenvolvimentu tinan lima nian hanesan tuir mai ne'e:

Nota: Planu ne'e bele ajusta tuir prioridade comunidade, orsamentu no politika governu.

1. Setór Ekonomia						
Prioridade sira ne'ebé identifika ona nu'udár prioridade atu atinji iha tinan lima oin mai iha setór ekonomia nian mak hanesan tuir mai ne'e:						
Prioridade Dezenvolvimentu	Periodu Implementasaun					Parseiru Potensial ba Implementasaun
	2026	2027	2028	2029	2030	

<ul style="list-style-type: none"> • Produsaun Soru Tais • Carpentaria/Mevel • Grupo Hakiak animal 	x					Ministreiio Arte no Kultura SEFOPE Pekuarua
<ul style="list-style-type: none"> • Estabelese Mini Merkadu • Hari'i Grupo Kostura (Alfayati) • Estabelese Grupo Kooperativa 		x				PNDS SEAC, SII SEECOP
<ul style="list-style-type: none"> • Aumenta produsaun tais, kostura no mevel • Apoiu ekipamentu ba grupu ekonomia 			X			MJDC SEECOP
<ul style="list-style-type: none"> • Ligasaun merkadu ba produktu lokal • Fortalece koperativa suku 				X		SEECOP, JESTAUN MERKADU
<ul style="list-style-type: none"> • Desenvolve empreza comunidade • Aumenta rendimentu familia 					X	SEECOP
2. Setór Infraestrutura						
Prioridade sira ne'ebé identifika ona nu'udár prioridade atu atinji iha tinan lima oin mai iha setór ekonomia nian mak hanesan tuir mai ne'e:						
Prioridade Dezenvolvimentu	Periodu Implementasaun					Parseiru Potensial ba Implementasaun
	2026	2027	2028	2029	2030	
<ul style="list-style-type: none"> • Estrada Publik • Ponte kotota • Aumenta linha Eletrisidade 	x					OBRAS Publik, PDIM, PNDS

<ul style="list-style-type: none"> • Konstrusaun Bee Mos Aldeia 						
<ul style="list-style-type: none"> • Rehabilitasaun Kapela • Kontrusaun Eskola EBF, 1 2 Açumano • Alozamentu Ba Professores 		x				Obras Publik, Pdim, Pnds
<ul style="list-style-type: none"> • Rehabilitasaun Estrada Aldeia • Rehabilitasaun Centru Komunitaria • Konstrusaun Centru Komunitaria • Konstrui Uma Ba Extensionista, uma ba pessoal Saude 			x			OBRAS Publik, PDIM, PNDS
<ul style="list-style-type: none"> • Rehabilitasaun Bee mos Aldeia • Cemiteriu Geral Iha Aldeia 				x		OBRAS Publik, PDIM, PNDS
<ul style="list-style-type: none"> • Konstrusaun Ponte Kotota • Melhoramentu estrada publik 					x	Obras Publik, Pdim, Pnds
3. Setór Agrikultura						
Prioridade sira ne'ebé identifika ona nu'udár prioridade atu atinji iha tinan lima oin mai iha setór ekonomia nian mak hanesan tuir mai ne'e:						
Prioridade Dezenvolvimentu	Parseiru Potensial ba Implementasaun					Parseiru Potensial ba Implementasaun
	2026	2027	2028	2029	2030	
<ul style="list-style-type: none"> • Centru Viveirus • Grupo Hakiak Animal • Grupo Hakiak Ikan 	x					Diresaun Agrikultura MDHRC Diresaun Peskas

<ul style="list-style-type: none"> • Grupo Holtikultura • Rehabilitasaun kafe 						
<ul style="list-style-type: none"> • Uma Detensaun ba Animal (Luhan) • Uma Detensaun ba Animal (Luhan) 		x				Diresaun Agrikultura MDHRC
<ul style="list-style-type: none"> • Rehabilitasaun Kafe • Aumenta produsaun agrikultura 			x			Diresaun Agrikultura
<ul style="list-style-type: none"> • Aumenta peessoal Veterinaria / Pekuaria 				x		Diresaun Agrikultura
<ul style="list-style-type: none"> • Desenvolve agrikultura sustentavel • Aumenta renda agrikultor 					x	Diresaun Agrikultura
4. Setór Edukasaun						
Prioridade sira ne'ebé identifika ona nu'udár prioridade atu atinji iha tinan lima oin mai iha setór ekonomia nian mak hanesan tuir mai ne'e:						
Prioridade Dezenvolvimentu	Parseiru Potensial ba Implementasaun					Prioridade Dezenvolvimentu
	2026	2027	2028	2029	2030	
<ul style="list-style-type: none"> • Konstrusaun Pre-Escolar ba aldeia • Moru protesaun ba escola 	x					PDIM,PNDS,OBRAS PUBLIK
<ul style="list-style-type: none"> • Aumenta sala de aula • Dapur ba Pre-Escolar Tasi Benu 		x				PDIM,PNDS,OBRAS PUBLIK

• Aumenta Manorin (Recursos Humanos)			x			PDIM,PNDS,OBRAS PUBLIK
• Biblioteca ba Escola EBF 1–2 Açumano				x		PDIM,PNDS,OBRAS PUBLIK
• Escola non formal / Formasaun <ul style="list-style-type: none"> ○ Lingua ○ IT ○ Treinamentu profesional 					x	PDIM,PNDS,OBRAS PUBLIK
5. Setór Saúde						
Prioridade sira ne'ebé identifika ona nu'udár prioridade atu atinji iha tinan lima oin mai iha setór ekonomia nian mak hanesan tuir mai ne'e:						
Prioridade Dezenvolvimentu	Parseiru Potensial ba Implementasaun					Prioridade Dezenvolvimentu
	2026	2027	2028	2029	2030	
• Aumenta rekurso humano (Permanente) • Aumenta ekipamentus saude	x					Funsaun Publik Ministerio Saude
• Transporte ba Pessoal saude		x				PDIM,PNDS,OBRAS PUBLIK, Ministerio Saude, SMASA
• Rehabilitasaun Postu Saude (Permanente) •			x			PDIM,PNDS,OBRAS PUBLIK
• Pessoal Seguransa ba Postu saude				x		
• Moru Protesaun ba Postu Saude					x	
7. Setór Ambiente						
Prioridade sira ne'ebé identifika ona nu'udár prioridade atu atinji iha tinan lima oin mai iha setór ekonomia nian mak hanesan tuir mai ne'e:						

Prioridade Dezenvolvimentu	Prioridade Dezenvolvimentu					Prioridade Dezenvolvimentu
	2026	2027	2028	2029	2030	
• Reforsa Lei Tara Bandu	x					ONG Belun
• Reeflorestasaun		x				Funsaun Publik/MAPPF
						MAPPF/Floresta
• Sanitariu			x			Parseiru, SMASA
• Apoiu pessoal Guarda Floresta				x		
• Protesaun floresta no bee					x	MAPPF/Floresta
8. Setór Kultura						
Prioridade sira ne'ebé identifika ona nu'udár prioridade atu atinji iha tinan lima oin mai iha setór ekonomia nian mak hanesan tuir mai ne'e:						
Prioridade Dezenvolvimentu	Prioridade Dezenvolvimentu					Prioridade Dezenvolvimentu
	2006	2027	2028	2029	2030	
• Dezemvolve Arte No. Kultura • Ekipamentu Kultura	x					MJDAC
• Instrumentu Dezemvolve Muzika		x				MJDAC MAE
• Konstrusaun Uma Bandu area Lopohou • Insentivo ba Soldadu Apoiu			x			MJDAC
• Ekipamentus kultura				x		MJDAC
• Uniforme soldadu Apoiu Suku					x	MJDAC

4.10. Feze Implementasaun Planu dezvoltimentu Komunitariu Periodu 2026-2030

A.TINAN 2026

- Produsaun Soru Tais
- Carpentaria/Mevel
- Grupo Hakiak animal
- Estrada Publik
- Ponte kotota
- Aumenta linha Eletrisidade
- Konstrusaun Bee Mos Aldeia
- Centru Viveirus
- Grupo HakiakAnimal
- Grupo Hakiak Ikan
- Grupo Holtikultura
- Rehabilitasaun kafe
- Konstrusaun Pre-Escolar ba aldeia
- Moru protesau ba escola
- Aumenta rekursu humano (Permanente)
- Aumenta ekipamentus saude
- Reforsa Lei Tara Bandu
- Dezemvolve Arte No. Kultura
- **Ekipamentu Kultura**

B.Tinan 2027

- Estabelese Mini Merkadu
- Hari'i Grupo Kostura (Alfayati)
- Estabelese Grupo Cooperativa
- Rehabilitasaun Kapela
- Kontrusaun Eskola EBF, 1 2 Açumano
- Alozamentu Ba Professores
- Uma Detensaun ba Animal (Luhan)
- Uma Detensaun ba Animal (Luhan)
- **Aumenta sala de aula**
- **Dapur ba Pre-Escolar Tasi Benu**
- Rehabilitasaun Postu Saude (Permanente)
- Reeflorestasaun
- Instrumentu Dezemvolve Muzika

C.tinan 2028

- Aumenta produsaun tais, kostura no mevel
- Apoiu ekipamentu ba grupu ekonomia
- Rehabilitasaun Estrada Aldeia
- Rehabilitasaun Centru Komunitaria
- Konstrusaun Centru Komunitaria
- Konstrui Uma Ba Extensionista, uma ba pessoal Saude
- **Rehabilitasaun Kafe**
- Aumenta produsaun agrikultura
- **Aumenta Manorin (Recursos Humanos)**
- Rehabilitasaun Postu Saude (Permanente)
- Sanitariu
- Konstrusaun Uma Bandu area Lopohou
- Insentivo ba Soldadu Apoiu

D.tinan 2029

- Ligasaun merkadu ba produktu lokal
- Fortalece koperativa suku
- Rehabilitasaun Bee mos Aldeia
- Cemiteriu Geral Iha Aldeia
- Aumenta pessoal Veterinaria / Pekuaria
- Biblioteca ba Escola EBF 1–2 Açumano
- Pessoal Seguransa ba Postu saude
- Apoiu pessoal Guarda Floresta
- Ekipamentus kultura

E.Tinan 2030

- Desenvolve empreza comunidade
- Aumenta rendimentu familia
- Konstrusaun Ponte Kotota
- Melhoramentu estrada publik
- Desenvolve agrikultura sustentavel
- Aumenta renda agrikultor

- Escola non formal Formasaun
- Lingua
- IT
- Treinamentu profisional
- Moru Protesaun ba Postu Saude
- Protesaun floresta no bee
- Uniforme soldadu Apoiu Suku

Parte 5: Monitorizasaun no Avaliasaun

5.1. Monitorizasaun

Monitorizasaun ba implementasaun atividade sira ne'ebé planeia ona iha ne'e sei halo dala rua iha kada tinan. Ida ne'e hodi asegura katak bainhira planu balun la inklui iha implementasaun semestra ka fulan 6 dahuluk nian, sei bele halo ajustamentu hodi inklui iha semestre ikus nian.

Atu bele halo monitorizasaun ida kontínua ba progresu desenvolvimentu planu desenvolvimentu komunitáriu nian, tuir mai sei agrupa planu ne'ebé koloka ona iha seksaun 4.7 tuir tinan no setór desenvolvimentu. Tuir mai, sei uza kódigu koor sira hanesan tuir mai ne'e hodi sukat ninia progresu implementasaun:

	= Planu ne'e implementa ona tuir tempu
	= Planu ne'e sei demora iha implementasaun ka muda ona ba tinan oin
	= Planu ne'e la konsege implementa

Tinan Implementasaun: 2026

Atividade Desenvolvementu	Setór Dezenvolvimentu	Progresu Implementasaun	Observasaun
Lista prioridade sira ba dezenvolvimentu husi setór hotu ba tinan ne'e nian	Indika atividade ne'e mai husi setór saida?	Tau kódigu koor tuir ninia progresu hanesan esplika iha leten	Halo esplikasaun badak ba progresu husi atividade ne'e nian.
<ul style="list-style-type: none"> • 1. Produsaun Soru Tais • Carpentaria/Mevel • Grupo Hakiak animal 	Economia		
<ul style="list-style-type: none"> • 2. Estrada Publik • Ponte kotota • Aumenta linha Eletridade • Konstrusaun Bee Mos Aldeia 	Infrastrutura		
<ul style="list-style-type: none"> • 3. Centru Viveirus • Grupo Hakiak Animal • Grupo Hakiak Ikan • Grupo Holtikultura Rehabilitasaun kafe	Agrikultura		
<ul style="list-style-type: none"> • 4. Konstrusaun Pre-Escolar ba aldeia • Moru protesaun ba escola 	Edukasaun		
<ul style="list-style-type: none"> • 5. Aumenta rekurso humano (Permanente) • Aumenta ekipamentus saude 	Saude		
6. Reforsa Lei Tara Bandu	Kultura		
<ul style="list-style-type: none"> • . Dezemvolve Arte No. Kultura 	Arte no kultura		

• Ekipamentu Kultura			
-----------------------------	--	--	--

Tinan Implementasaun: 2027

Atividade Desenvolvementu	Setór Desenvolvementu	Progresu Implementasaun	Observasaun
Lista prioridade sira ba desenvolvimentu husi setór hotu ba tinan ne'e nian	Indika atividade ne'e mai husi setór saida?	Tau kódigu koor tuir ninia progresu hanesan esplika iha leten	Halo esplikasaun badak ba progresu husi atividade ne'e nian.
<ul style="list-style-type: none"> • 1. Estabelese Mini Merkadu • Hari'i Grupo Kostura (Alfayati) 	Economia		
Estabelese Grupo Kooperativa			
<ul style="list-style-type: none"> • 2. Rehabilitasaun Kapela • Kontrusaun Eskola EBF, 1 2 Açumano • Alozamentu Ba Professores 	Infrastrutura		
<ul style="list-style-type: none"> • 3. Uma Detensaun ba Animal (Luhan) Uma Detensaun ba Animal (Luhan)	Agrikultura		
<ul style="list-style-type: none"> • 4. Aumenta sala de aula • Dapur ba Pre-Escolar Tasi Benu 	Edukasaun		
<ul style="list-style-type: none"> • 5. Rehabilitasaun Postu Saude (Permanente) 	Saude		
6. Reeflorestasaun	Ambiente		

7	.Instrumentu Dezemvolve Muzika	Kultura		
---	--------------------------------	---------	--	--

Tinan Implementasaun: 2028

Atividade Desenvolvementu	Setór Desenvolvementu	Progresu Implementasaun	Observasaun
Lista prioridade sira ba desenvolvimento husi setór hotu ba tinan ne'e nian	Indika atividade ne'e mai husi setór saida?	Tau kódigu koor tuir ninia progresu hanesan esplika iha leten	Halo esplikasaun badak ba progresu husi atividade ne'e nian.
<ul style="list-style-type: none"> 1. Aumenta produsaun tais, kostura no mevel Apoi u ekipamentu ba grupu ekonomia 	Ekonomia		
<ul style="list-style-type: none"> 2. Rehabilitasaun Estrada Aldeia Rehabilitasaun Centru Komunitaria Konstrusaun Centru Komunitaria Konstrui Uma Ba Extensionista, uma ba pessoal Saude 	Enfrastutura		
<ul style="list-style-type: none"> 3. Rehabilitasaun Kafe 	Agrikultura		

<ul style="list-style-type: none"> • Aumenta produsaun agrikultura 			
<ul style="list-style-type: none"> • 4. Aumenta Manorin (Recursos Humanos) 	Edukasaun		
<ul style="list-style-type: none"> • 5. Rehabilitasaun Postu Saude (Permanente) 	Saude		
6. Sanitariu	Saude		
7 Konstrusaun Uma Bandu area Lopohou <ul style="list-style-type: none"> • Insentivo ba Soldadu Apoiu 	Kultura		

Tinan Implementasaun: 2029

Atividade Desenvolvementu	Setór Dezenvolvimentu	Progresu Implementasaun	Observasaun
Lista prioridade sira ba dezenvolvimentu husi setór hotu ba tinan ne'e nian	Indika atividade ne'e mai husi setór saida?	Tau kódigu koor tuir ninia progresu hanesan esplika iha leten	Halo esplikasaun badak ba progresu husi atividade ne'e nian.
<ul style="list-style-type: none"> • 1. Ligasaun merkadu ba produktu lokal • Fortalece koperativa suku 	Ekonomia		
<ul style="list-style-type: none"> • 2. Rehabilitasaun Bee mos Aldeia • Cemiteriu Geral Iha Aldeia 	Enfrastutura		
<ul style="list-style-type: none"> • 3. Aumenta pessoal Veterinaria / Pekuaria 	Agrikultura		

• 4. Biblioteca ba Escola EBF 1–2 Açumano	Edukasaun		
• 5. Pessoal Seguransa ba Postu saude	Saude		
• 6. Apoiu pessoal Guarda Floresta	Ambiente		
• 7. Ekipamentus kultura	kultura		

Tinan Implementasaun: 2030

Atividade Desenvolvementu	Setór Dezenvolvimentu	Progresu Implementasaun	Observasaun
Lista prioridade sira ba dezenvolvimentu husi setór hotu ba tinan ne'e nian	Indika atividade ne'e mai husi setór saida?	Tau kódigu koor tuir ninia progresu hanesan esplika iha leten	Halo esplikasaun badak ba progresu husi atividade ne'e nian.
<ul style="list-style-type: none"> • 1. Desenvolve empreza comunidade • Aumenta rendimentu familia 	Ekonomia		
<ul style="list-style-type: none"> • 2. Konstrusaun Ponte Kotota • Melhoramentu estrada publik 	Enfrastutura		
<ul style="list-style-type: none"> • 3. Desenvolve agrikultura sustentavel • Aumenta renda agrikultor 	Ekonomia		
<ul style="list-style-type: none"> • 4. Escola non formal Formasaun <ul style="list-style-type: none"> ○ Lingua ○ IT ○ Treinamentu profesional 	Edukasaun		
<ul style="list-style-type: none"> • 5. Moru Protesaun ba Postu Saude 	Saude		
<ul style="list-style-type: none"> • 6. Protesaun floresta no bee 	Ambiente		
<ul style="list-style-type: none"> • 7. Uniforme soldadu Apoiu Suku 	Kultura		

5.2 Avaliasaun

Avaliasaun sei halo iha tinan 5 ikus hodi sukat susesu sira husi implementasaun kada tinan no projeta fali ba planu foun iha tinan lima oin mai. Baze ba avaliasaun nian mak rezultadu monitorizasaun kada tinan ne'ebé suco sira dokumenta ona. Maibe, forma no instrumntu própriu ba avaliasaun nian sei halo husi divizaun monitorizasaun no avaliasaun nian iha nivel munisipál liu husi koordensaun no administrasaun postu administrativu ida-idak.

Finál – Akta Aprovasaun

6.1. Akta Aprovasaun

Iha Fatin **Sede Suco** data **11** fulan **Março** tinan **2026**, realiza ona enkontru Konsellu Suco ne'ebé hola fatin iha Sede Suco **Açumano**. Ho partisipasaun másimu husi membru hotu Konsellu Suco nian, unanimamente aprova ona Dokumentu Planu Dezenvolvimentu Suco ba períodu tinan lima nian (2026-2030). Planu Dezenvolvimentu Komunitáriu ne'ebé aprova ona mak sei sai planu mestre hodi gia no orienta inisiativa hotu ba dezenvolvimentu iha Suco **Açumano** nian.

Membru Konsellu Suco ne'ebé aprova planu ne'e:

Nú	Naran	Pozisaun	Asinatura
1	Paulo dos Santos Martins	Chefe do Suco	1
2	Joaquim Soares	Chefe Aldeia	2
3	Delfim da Silva	Chefe Aldeia	3
4	Romaldo Maria da Silva	Chefe Aldeia	4
5	Julieta da Silva dos Santos	Chefe Aldeia	5
6	Arnaldo Pereira	Lia Nain	6
7	Gaudencio da Cruz dos Santos	Joventude mane	7
8	Elda da Conceição Martins	Joventude feto	8
9	Daniel Madeira	Delagadu	9
10	Luizinha Alves dos Santos	Delegada	10
11	Jaime da conceição barreto	Delagadu	11
12	Zulmira soares de Fatima	Delegada	12
13	João da silva Gonzaga	Delagadu	13
14	Olandina de Jesus Silva	Delegada	14
15	Leonardo de carvalho Marques	Delagadu	15
16	Ana delia dos santos bareto	Delegada	16

6.2. Aneksu sira

Aneksu 1: Númeru Populasaun ho Nesesidade Espesífiku ka Ema ho Defisiensia]

Nú	Naran Kompletu	Data Moris	Seksu F/M	Nivel edukasaun	Detallu husi defisiensia/vulnerabilidade
1	Joaquina Henrique		F		Matan
2	Alberto Alves Lobato		M		Matan
3	Esmeralda Pinto		F		Matan
4	Francisco Alves Coreia		M		Matan
	Augusta Exposto		F		Matan
	Antonio da Silva		M		Tilun
	Jasinta dos Santos		F		Tilun
	Pedro da Silva		M		Tilun
	Duarte da Silva		M		Tilun
	Gaspar dos Santos		M		Tilun
	Bartolomeu da Silva		M		Fiziku
	Linda da Silva		F		Fiziku
	Jasinto Soares		M		Fiziku
	Abilio da Silva		M		Fiziku
	Anastasia Salsinha		F		Fiziku
	Estanislau Sampaio		M		Fiziku
	Miguel Pinto		M		Fiziku
	Artur de Jesus Soares		M		Modu
	Rosita de Jesus		F		Mental
	Martinha		F		Mental
	Lucas Sampaio		M		Mental
	Maria de Deus		F		Mental



