



PLANU DEZENVOLVIMENTU KOMUNITÁRIU

SUCO

LOIDAHAR

POSTU ADMINISTRATIVU

LIQUICA

MUNISÍPIU

LIQUICA

PERÍODU IMPLEMENTASAUN 2026 – 2030

de 18 de Junho

APROVA O MODELO DE PLANO DE DESENVOLVIMENTO COMUNITÁRIO

A Lei n.º 9/2016, de 8 de julho, aprovou as normas jurídicas fundamentais sobre a organização e o funcionamento dos Sucos. Esta lei previu também que o Conselho de Suco deve aprovar um Plano de Desenvolvimento Comunitário.

Posteriormente, o Decreto-Lei n.º 4/2024, de 17 de janeiro, veio densificar o regime jurídico do Planeamento de Desenvolvimento Comunitário, definindo o conteúdo dos planos a elaborar e a tramitação a seguir para a sua elaboração e aprovação. O artigo 23.º do referido decreto-lei previu ainda a possibilidade de o Ministro da Administração Estatal aprovar, por diploma ministerial, formulários destinados a uniformizar o modelo de Plano de Desenvolvimento Comunitário.

Por meio do presente diploma ministerial, é aprovado o Modelo de Plano de Desenvolvimento Comunitário a ser utilizado por todos os Sucos, com o objetivo de garantir a uniformidade, a consistência e a clareza do conteúdo do mesmo, bem como de facilitar o trabalho a ser realizado pelos órgãos e serviços dos Sucos.

Assim,

O Governo, pelo Ministro da Administração Estatal, manda, ao abrigo do previsto no artigo 23.º do Decreto-Lei n.º 4/2024, de 17 de janeiro, publicar o seguinte diploma:

Artigo 1.º
Objeto

O presente diploma procede à aprovação do modelo de plano de desenvolvimento comunitário.

Artigo 2.º
Modelo de Plano de Desenvolvimento Comunitário

É aprovado o Modelo de Plano de Desenvolvimento Comunitário, publicado em anexo ao presente diploma e do qual faz parte integrante.

Artigo 3.º
Entrada em vigor

O presente diploma entra em vigor no dia seguinte ao da sua publicação.

O Ministro da Administração Estatal,

Tomás do Rosário Cabral

Díli, 16 de junho de 2025

Vizaun, Misaun, Metas Objektivu, Valór no Prinsípiu Suco nian Vizaun Suco Loidahar

Lideransa Suco Loidahar hamutuk ho ninia Komuidade tomak hatuur vizaun suco nian maka hanesan:

Suku Loidahar hakarak sai Suku ida ne'ebe hakmatek iha ambiente matak identiku ho aifuan, no hasae konesementu akademiku komuidade.

Misaun Suco Loidahar

Atu atinji vizaun boot suco nian ne'e, Suco **Loidahar** defini ona ninia misaun sira hanesan tuir mai ne'e:

MISAUN SUKU LOIDAHAR

1. **Hametin Unidade no hakmatek** iha membru suku hotu-hotu liuhosi kooperasaun no ajuda malu.
2. **Preserva no dezenvolve identidade kultura** husi suku Loidahar, liuhosi lisan adat no tradisaun.
3. **Kuidadu no proteje ai-fuan no ambiente**, atu garante moris diak ba gerasaun agora no futuru.
4. **Hasa'e kapasidade komuidade**, liuhosi edukasaun, treinamentu, no partisipasaun ativa.
5. **Hametin dame no respeito**, iha familia no komuidade, atu evita konflitu.

Meta sira ba Dezenvolvimentu iha Suco Loidahar

4.3. Meta sira ba Dezenvolvimentu nian

Atu atinji vizaun boot ne'ebé defini ona no halao ho diak misaun sira ne'ebé deskreve iha leten, suco **Loidahar** koloka meta sira ba dezenvolvimentu nian hanesan tuir mai ne'e:

1. Proteje no hadiak ambiente matak pas no Hakmatek ho Cultura

- Hamenus destruisaun floresta no rai-Halai
- Hahú programa proteksaun bee-matan, rai-lulik no área verde
- Kontinua halao'o limpeza geral iha aldeia no Suco.

2. Promove plantasaun no replantasaun ai-fuan

- Kuda ai-fuan lokal no ekonomiku (ai-Rambutan, ai-dila, ai-kakau, ai-fuan midar, nst)
- Halo Fatin plantasaun ai-fuan iha aldeia hotu

3. Hاديak konsientizasaun komuidade kona-ba ambiente

- Edukasaun ambiente ba labarik, foin-sa'e no ema boot
- Hamoris kultura hadomi natureza no ai-fuan

4. Hamoris identidade suku ho ai-fuan

- Identifika ai-fuan simbóliku suku nian
- Integra ai-fuan iha eventu kultura no serimonia suku

5. Apoia moris ekonomiku sustentável

- Dezenvolve agrikultura verde no agrofloresta
- Promove produktu lokal ne'ebé la estraga ambiente

6. Hametin partisipasaun comunidade

- Envolve juventude, feto no lider tradisional iha programa ambiente
- Hametin servisu hamutuk iha nivel aldeia no suku.

4.4. Objetivu sira ba Dezenvimentu nian

Meta sira ba dezenvolvimentu nian ne'ebé hatuur ona iha planu dezenvolvimentu ida ne'e, sei sukat liu husi objetivu sira hanesan tuir mai ne'e:

1. **Promove dezenvolvimentu suku ne'ebé hakmatek**
 - Planeamentuno implementasaun programa sira ne'ebé fó benefísiu ba comunidade iha tempu naruk.
2. **Hadi'a no proteje ambiente matak**
 - Preserva ai-fuan, rai no bee hodi evita destruisaun ambientál no hadia ekosistema lokal.
3. **Plantasaun ai-fuan no ai-horis**
 - Incentiva comunidade atu halo plantasaun ai-fuan produtivu no ai-horis hodi aumenta koverjénsia matak.
4. **Hadi'a konsiensia comunidade kona-ba ambiente**
 - Eduka comunidade kona-ba importánsia proteksaun ambiente matak no utilizaun rekursu natural ho maneira responsavel.
5. **Dezenu ekonomia verde**
 - Fomenta atividade ekonomika bazea ba ai-fuan no produktu naturál hanesan hortikultura, fruta lokal no agrofloresta.
6. **Reforsa identidade suku ho ai-fuan**
 - Promove ai-fuan hanesan identidade kulturál Suku Loidahar iha eventua, sinalizasaun no espasu públiku.

4.5. Valór suco Loidahar nian

Suco Loidahar adopta ona valór hirak tuir mai ne'e nu'udár valór komún ne'ebé comunidade no entidade hotu preziza konsidera no halao tuir.

1. Solidaridade
2. Respetu
3. Toleransia
4. Desizaun kolektivo
5. Unidade
6. Kultura

4.6. Prinsípiu Suco Loidahar nian

Suco **Loidahar** halao ninia serbisu ba dezenvolvimentu nian tuir deit prinsípiu sira hanesan tuir mai ne'e; (bele halo tuir prinsípiu balun ne'ebé deskreve ona iha Dekretu Lei)

1. Prinsípiu Respetu malu (kultura, kustumi, Religiaun sst)
2. Prinsípiu Servisu hamutuk
3. Prinsípiu Demokrasi Partesifativo

Lia Agradesementu Husi Xefi Suco

Hau, hanesan Xefi Suku Loidahar, hakarak hatur agradelementu boot ba Maromak, tanba nia grasa no bensaun ne'ebé fó dalan ba ami atu kontinua hala'ó servisu dezenvolvimentu iha suku ida ne'e.

Agradasementu espesial ba Governu Munisípiu, Administrasaun Postu, no instituisaun relevántes sira hotu ne'ebé fó apoiu no orientasaun ba ami iha planeamentu no implementasaun programa dezenvolvimentu suku, tuir vizaun Suku Loidahar atu sai suku ida ne'ebé hakmatek iha ambitu matak, ho identidade ai-fuan lokal no comunidade ne'ebé iha konelementu akademiku ne'ebé aas.

Hau mos hatur agradelementu ba estrutura suku sira hotu, Lia Nain, Veteranus, comunidade, feto no juventude, ne'ebé ho espirítu servisu hamutuk no solidariedade, kontinua kontribui ba dezenvolvimentu sosial, ekonomia, no kultura iha Suku Loidahar.

Ikus liu, hau agradelementu ba comunidade Suku Loidahar tomak tanba partisipasaun ativu, hanoin konstrutivu, no kompromisu atu hamutuk harii futuru suku ida ne'ebé diak liu, sustentavel, no dignu ba jersaun ohin no aban.

Lia Menon Administradór Postu Administrativu nian

Nudar Autoridade lokal ne'ebé iha knar atu halo supervizaun direta ba prosesu elaborasaun Planu Dezenvolvimentu Suku (PDK), hau, hanesan Administradór Postu Administrativu Liquiçá, konsidera dokumentu ida nee hanesan referénsia importante atu orienta planeamentu no implementasaun dezenvolvimentu iha nivel lokal.



PDK nee elabora liu husi prosesu partisipativu, ne'ebé envolve Administrasaun Postu, Chefe Suku, Chefe Aldeia, lideransa comunidade, no parte interesada seluk. Dokumentu ida nee refleto aspirasaun comunidade no prioridade dezenvolvimentu ne'ebé hetan iha nivel Suku, no sei sai hanesan orientasaun ba Suku sira iha elaborasaun no implementasaun Planu Dezenvolvimentu Suku, tuir prinsípiu descentralizasaun administrativa no poder lokal.

Durante prosesu elaborasaun PDK nee, iha mos **desafiu no obstákulu** ne'ebé hasoru, hanesan limitasaun rekursu, kapasidade institucional, no aksesu ba dados. Maski nune'e, ho espíritu kooperasaun, koordinasaun no kompromisu entre parte hotu, prosesu nee bele hala'o ho diak no tuir orientasaun Governu.

Hau apresia tebes esforsu no dedikasaun husi equipa téknika, lideransa suku no comunidade tomak ne'ebé envolve iha prosesu elaborasaun PDK nee. Hakerek ona dokumentu ida nee bele uza ho diak nudar **guia planeamentu** ba implementasaun programa Dezenvolvimentu iha suku 7 Postu Administrativu Liquiçá, hodi fó kontribuisaun ba **matak no trankluidade** iha comunidade.

No ikus, hau husu ba parte hotu atu halo implementasaun PDK nee ho responsabilidade ba continuidade, hodi garante katak dezenvolvimentu ne'ebé planeia bele fó benefisiu real ba comunidade no hadia moris povu iha suku 7 Postu Administrativu Liquiçá.

Apresiasiun Presidente Autoridade Munisipál

Uluk Nana'in, ho laran kontente no respeito boot, nudar Presidente Autoridade Munisipio Liquica, hakarak hato'o hau nia Agradesementu no apresiasaun boot ba Suku ida-idak iha Munisípiu Liquica Postu Administrativu Liquica, ne'ebé, ho esforsu hamutuk, partisipasaun ativa no kompromisu comunidade nian, bele halo Planeamentu Dezenvolvimentu ne'ebé agora transforma ona ba Planu Dezenvolvimentu Komunitáriu (PDK) ba tinan lima (5).



Planu Dezenvolvimentu Komunitáriu ne'e la'ós deit dokumentu ida ne'ebé hakerek iha papel. Nia hanesan rezultadu husi prosesu boot ida ne'ebé involve diskusaun, konsultasaun, no hahalok participativu husi comunidade, Lideransa Lokal, no Autoridade relevante sira. Ida-ne'e hatudu katak Komunitade sira iha kapasidade atu haree sira nia realidade rasik, identifika problema, determina prioridade no planeia dalan ba futuro ne'ebé diak liu.

Resultadu servisu ne'ebé Suku sira apresenta ohin hatudu katak planeamentu Dezenvolvimentu lokal bele sai ida ne'ebé realistiku, inkluzivu no responde ba nesesidade comunidade nian, se halo ho partisipasaun boot husi povu. Nia mos hatudu maturidade lideransa suku nian no responsabilidade kolektiva atu halo dezenvolvimentu ne'ebé sustentável.

Autoridade Munisipio Liquica haree PDK nudar referénsia importante ida ba implementasaun programa no mehi dezenvolvimentu sira iha nivel Munisípiu. Planu ne'e bele sai nudar instrumentu atu orienta desizaun, alokasaun rekursu no koordinasaun entre suku, Administraun Postu Liquica no servisu tékniku sira. Tan ne'e, planeamentu ne'ebé diak sei ajuda evita repetisaun programa, minimiza desperdisiu rekursu no aumenta efetividade intervensaun Governamentál.

Iha oportunidade ida-ne'e, hau hakarak afirma klaramente katak Autoridade Munisipio Liquica sei kontinua fó apoio ba realizasaun planu no mehi sira suku nian, tuir kapasidade institusionál, orçamentál no tuir orientasaun lei no politika Governu sentrá. Hau mos hakarak sublinha katak sucesso PDK la depende deit husi apoio husi Autoridade Munisipal, maibé depende liu-liu husi kompromisu kontinuu husi lideransa suku no comunidade tomak. Implementasaun planu presiza disciplina, transparénsia, prestasaun konta

ho laran mos. Ida- ne'e importante atu garante katak benefisiu dezentvolvimentu to'o loos ba povu sira ne'ebé presiza liu.

Iha konteksu dezentvolvimentu nasional, planeamentu lokal hanesan PDK ne'e sei ajuda implementa visaun Governu kona ba Desentralizasaun Administrativa no fortalese poder lokal. Suku sira nudar fundasaun boot ida iha estrutura estadu, iha papel importante atu hala'o dezentvolvimentu husi kraik ba leten, ne'ebé bazeia ba realidade lokal no kapasidade comunidade nian.

Ikus liu, hau hakarak hato'o hau nia parabéns no rekonesimentu ba Administrador do Postu Liquica, ba Chefe Suku sira, Konsellu Suku, lider komunitáriu sira no comunidade tomak, ba esforsu no dedikasaun ne'ebé ita hatudu ona iha prosesu ida-ne'e. Autoridade Munisipal prontu atu hamutuk ho ita hotu, hodi transforma planu ne'e sai realidade, no hodi garante katak dezentvolvimentu ne'ebé ita halo ohin sei fó benefisiu ba gerasaun agora no gerasaun tuir mai.

Obrigadu barak ba atensaun hotu. Maromak haraik bensaun ba imi hotu

Índice

.....	vii
Vizaun, Misaun, Metas Objetivu, Valór no Prinsípiu Suco nian.....	i
Lia agradementu husi Xefi Suco.....	iii
Lia Menon Administradór Postu Administrativu nian	iv
Apresiasaun Presidente Autoridade Munisipál.....	v
Parte 1: Introdusaun	1
1.1. Antecedente	1
1.2. Baze legál.....	1
1.3. Objetivu	1
1.4. Ambitu	1
Parte 2: Perfil Suco.....	2
2.1. Kondisaun Suco	2
Istoria Suco nian	2
Demografia Suco	4
Situasaun Sosial	4
Situasaun Ekonomia	5
2.2. Kondisaun Administrasaun Suco	6
Divizaun Administrativa Suco	6
Estrutura Konsellu Suco.....	7
Parte 3: Diagnóstiku Suco nian	7
3.1. Diagnóstiku Jerál.....	7
3.2. Análiza ba Parseiru Suco nian	27
Parte 4: Planu Dezenvolvimentu Suco.....	28
4.1. Vizaun	28
4.2. Misaun Suco_nian.....	28
4.3. Meta sira ba Dezenvolvimentu nian.....	29
4.4. Objetivu sira ba Dezenvolvimentu nian	29
4.5. Valór suco _____nian	29
4.6. Prinsípiu Suco _____nian	30
4.7. Potensialidade Lokál no Politika Dezenvolvimentu Suco	31

4.8.	Obstákulu no Estratéjia ba Dezenvolvimentu Suco	51
4.9.	Planu Dezenvolvimentu Suco _____tinan 2025 – 2030.....	78
4.10.	Faze Implementasaun Planu Dezenvolvimentu Komunitáriu Periodu 2026–2030	86
Parte 5: Monitorizasaun no Avaliasaun.....		87
5.1.	Monitorizasaun	87
5.2.	Avaliasaun.....	93
Parte 6 Finál – Akta Aprovasaun		93
Aneksu sira		94

Parte 1: Introdusaun

1.1. Antecedente

Planu estraterjiko desenvolvimento nasional Timor-Leste nudar visaun nebe refleto aspirasaun povo Timor-Leste tomak no PEDN ne'e sai hanesan baze nebe inspira no motiva ema hotu para hadia moris no halakon kiak no mukit iha Timor-Leste no Munisipiu, Postu no iha Suku Loidahar rasik. Munisipiu, Postu no Suku sai mos hanesan alvo de desenvolvimento komforme politika nebe difini iha planu estraterjiko desenvolvimento nasional embora plano desenvolvimento nasional fo prioridade ba Munisipiu, Postu no Suku sira. Maibe prosesu sira ne'e hotu hala'o ka realisa iha Munisipiu tuir kondisaun, rekursos no potencia nebe'e kada Munisipiu, Postu no Suku sira iha. Programa barak mak implementa iha munisipiu, Postu liu-liu Suku Loidahar to'o agora sedauk iha informasaun ka dadus nebe refleto kondisaun ekonomia sosial, Edukasaun, Saude, rekursos naturais no rekursos Humano iha Munisipiu, Postu no Suku Loidahar rasik. Iha referencia ba pontu hirak iha leten, sei providencia informasaun ka dadus sai hanesan pakote informasaun ne'ebe bele sai referencia ba sociedade civil, Governu NGO ka agencia Internasional sira ka Munisipiu, Postu ne'e rasik.

Profile Suku Loidahar em geral deskreve ka apresenta situasaun kona ba karakteristika Suku no kompleta informasaun no dadus sobre situasaun geral Suku nian Monogarfia, rekursos naturais, infrastruktura, edukasaun, saude, sede aldeia 3, estrada rural aldeia liga ba suku no sektor relevante hotu.

Suku Loidahar mos bazeai ka alina PEDN, PDM, PDK Suku Loidahar mak ho nia visaun no misaun ba suku nian.

1.2. Baze Legál

Alista deit baze legál sira ne'ebé orienta suco ida-idak hodi elabora planu desenvolvimento komunitáriu nian. Baze legál sira ne'e inklui no la limite ba:

Lei número 9/2016 kona-bá lei suco nian

- ❖ Dekretu lei número 4/2024 de 17 de Janeiro, kona-bá planeamentu desenvolvimento komunitáriu
- ❖ Diploma Ministérial número 15/2025 de 18 Junho kona-bá modelu planeamentu

1.3. Objektivu

- ❖ Iha seksaun ida ne'e sei deskreve objektivu husi elaborasaun planu desenvolvimento komunitáriu nian.
- ❖ Deskrisaun ba objektivu tenki uza linguajen operacional simples hodi fasil ba interpretasaun.

Ezemplu; Atu identifika potencialidade hotu comunidade nian ne'ebé sei tulun desenvolvimento iha suco laran.

1.1. Ámbitu

- ❖ Iha seksaun ámbitu ita halo limitasaun ba kobertura husi konteúdu planu desenvolvimento komunitáriu nian.

Ezemplu: planu ne'e kobre deit prioridade ba desenvolvimento ne'ebé sei halo iha tinan 5 nia laran hahu husi tinan 2025 to'o 2030.

Parte 2: Perfil Suco

2.1. Kondisaun Suco

Istoria Suco nian

Suco Loidahar hamriik iha Tempo Portuges nian. Naran suco Loidahar mai husi liafuan rua liafuan **LOI** ne'ebé signifika **HILI** no **DAHAR** ne'ebé signifika **KOAK / NAKLES BOOT**. Naran ne'e eskolla husi Avo Maijor Mau-Muda tanba nia mak ukun. Istórikamente, Suco Loidahar lidera ona husi lideransa komunitáriu hamutuk nain 13. Tuir mai ne'e mak detallu ba lideransa suco_Loidaha nian husi inísiu to'o agora, inklui knár ne'e sira halo ona:

1. Lideransa Dahuluk (1)

Naran Lideransa Komunitáriu : **Sr. Maijor Mau-Muda**

Obra/atinjimentu ne'ebé consege halo no husik hela:

- ❖ Hari'i Suku Loidahar
- ❖ Forma uma lisan mak ukun 4

2. Lideransa Daruak (2)

Naran Lideransa Komunitáriu : **Sr.Laco**

Obra/atinjimentu ne'ebé consege halo no husik hela:

- ❖ Kontinua lidera suku Loidahar
- ❖ Husi uma lisan 4 transforma sai fali Povasaun 4

3. Lideransa Datoluk (3)

Naran Lideransa Komunitáriu : **Sr Bartolomeu**

Obra/atinjimentu ne'ebé consege halo no husik hela:

- ❖ Kontinualideransa suku Loidahar
- ❖ Halao rekonsiliaun ho suku vizino

4. Lideransa Dahaat (4)

Naran Lideransa Komunitáriu : **Sr.Francisco**

Obra/atinjimentu ne'ebé consege halo no husik hela:

- ❖ Kontinua lidera suku Loidahar

5. Lideransa Dalima (5)

Naran Lideransa Komunitáriu : **Sr. Muhamat**

Obra/atinjimentu ne'ebé consege halo no husik hela:

- ❖ Kontinua lidera suku Loidahar
- ❖ Loke Estrada iha suku Loidahar

6. Lideransa Dane'e (6)

Naran Lideransa Komunitáriu : **Sr. Manuel Soares**

Obra/atinjimentu ne'ebé consege halo no husik hela:

- ❖ Kontinua lidera suku Loidahar
- ❖ Loke Estrada iha suku Loidahar
- ❖ Hari'i sede suku ka lori sede mai iha villa

7. Lideransa Dahitu (7)

Naran Lideransa Komunitáriu : **Sr. Adão dos Santos**

Obra/atinjimentu ne'ebé consege halo no husik hela:

- ❖ Kontinua lidera suku Loidahar

- ❖ Loke Estrada iha suku Loidahar
- ❖ Dada Be'e mos ba comunidade sira

8. Lideransa Dawalu (8)

Naran Lideransa Komunitáriu : **Sr. Almeida Garet dos Santos**

Obra/atinjimentu ne'ebé konsege halo no husik hela:

- ❖ Kontinu lidera suku Loidahar

9. Lideransa Dasia (9)

Naran Lideransa Komunitáriu : **Sr. Adriano Mendes**

Obra/atinjimentu ne'ebé konsege halo no husik hela:

- ❖ Kontinua lidera suku Loidahar
- ❖ Transfere sede suku ba fali foho

10. Lideransa Sanulu (10)

Naran Lideransa Komunitáriu : **Sr. Antonio dos Santos Midar**

Obra/atinjimentu ne'ebé konsege halo no husik hela:

- ❖ Kontinua lidera suku Loidahar

11. Lideransa Sanulu Resin Ida (11)

Naran Lideransa Komunitáriu : **Sr. Vicenti de Jesus**

Obra/atinjimentu ne'ebé konsege halo no husik hela:

- ❖ Kontinua lidera suku Loidahar
- ❖ Instala eletrisidade tama iha suku Loidahar
- ❖ Instala Be'e mos

12. Lideransa Sanulu Resin Rua (12)

Naran Lideransa Komunitáriu : **Sr. Albino Soares**

Obra/atinjimentu ne'ebé konsege halo no husik hela:

- ❖ Kontinua lidera suku Loidahar

13. Lideransa Sanulu Resin Tolu (13)

Naran Lideransa Komunitáriu : **Sr. Domingos dos Santos**

Obra/atinjimentu ne'ebé konsege halo no husik hela:

- ❖ Kontinua lidera suku Loidahar
- ❖ Implementa programa PNDS iha suku Loidahar
- ❖ Hari sede aldeia iha 3 iha suku

Demografia Suco

Total populasaun iha suco Loidahar hamutuk 2771 feto 1400 mane 1371 . Husi númeru ida ne'e, nia distribuisaun tuir idade mak hanesan tuir mai ne'e:

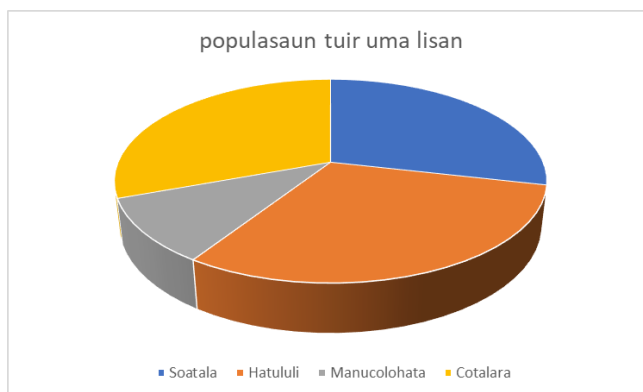
Idade (tinan)	Mane	Feto	Total
0 – 5	165	173	338
6 – 10	197	167	364
11-15	149	132	181
16-20	142	149	291
21-25	130	143	273
26-30	108	137	245
31-35	108	111	219
36-40	104	97	201
41-45	59	66	125
46-50	36	29	65
51-55	43	42	85
56-60	49	32	81
61+	28	116	202

Númeru populasaun suco Loidahar tuir nivel edukasaun, nian bele haree iha tabela tuir mai:

Idade (tinan)	Feto	Mane	Total
Pre-Eskolar	267	289	556
Ensinu Báziku Siklu	155	165	320
Ensinu Sekundaria	397	414	811
Lisensiatura (S1)	38	50	88
Mestradu (S2)	0	3	3
Doutoramentu (S3)	0	1	1

Situasaun Sosial

Populasaun suco Loidahar kompostu husi uma lisan 48 (bele deskreve lisan hirak ne'ebé pertense ba suco ne'e). Distribuisaun populasaun iha suco Loidahar tuir lisan nian mak prezenta iha gráfiku tuir mai ne'e: (Nota: dados ne'ebé prezenta iha gráfiku ne'e bele uza persentajen deit) .



Aleinde populasaun lokál, iha suco Loidahar rezide mós sidadaun sira husi munisípiu seluk no estranjeiru/rai-liur mak hanesan Indonesia. Númeru populasaun husi nasaun sira temi iha leten bele haree iha tabela tuir mai ne'e:

Nu	Munisipiu/ Nasaun Orijen	Feto	Mane	Total	Observasaun
1	Indonesia	1	3	4	Hela iha Aldeia Cotalara no Soatala

Populasaun suco Loidahar bele koalia lian sira hanesan Tetun, Portugues, Ingles, Korea (deskreve lian ne'ebé populaun sira koalia inklui lingua nasional no estranjeiru sira). Tuir mai ne'e mak detallu husi lian ne'ebé populasaun suco Loidahar bele koalia ho percentajen utilizadór lian refere.

Lian ne'ebe bele Koalia	Presentajen Populasaun (%)	Observasaun
Tetun	100%	-
Portugues	50%	-
Ingles	25%	-
Korea	-	-

Iha aspetu fiar nian, populasaun suco Loidahar fiar iha relijiaun Catolika, Protestante, musulmanu, seluk ho ninia detallu distribuisaun hanesan iha gráfiku tuir mai ne'e:



Situasaun Ekonomia

Fontes rendimentu prinsipál husi populasaun iha suco Loidahar nian maka Agrikultor, Hakiak Animal, Horticultura, no Negosiu. Tabela tuir mai ne'e hatudu knár prinsipál husi comunidade nian ne'ebé konsidera nu'udár sira nia fontes ba rendimentu nian.

Nu	Okupasaun/ Servisu	Mane	Feto	Total
1	Agrikultor	265	107	372
2	Peskador	5	-	0
3	Hakiak Animal ho Fins ba Negosiu	265	107	372
4	Negosiante (faan no Sosa sasan ho Fundu la liu \$ 5000)	5	1	6
5	Emprezáriu	6	5	11
6	Funsionario (Públiku no Privadu husi sector oinoin)	79	45	124

7	Servisu iha rai liur	10	5	15
8	Estudante (Sei Frekuenta hela estudu husi Nivel Pre-eskolar to universitariu)	1052	968	2020
9	Dezempregu	58	31	89

Aleinde ne'e, populasaun suco Loidahar ne'ebé iha nesesidade espesífiku ka populasaun ho kondisaun defisiensia hamutuk 120 ne'ebé kompostu husi feto 56, mane 64. Iha moos grupu vulneravel sira hanesan faluk, oan kiak, idozu no individu ne'ebé laiha rendimentu mak hanesan tuir mai ne'e:

Nú	Ema ho Difisiensia no Grupu Vulneravel	Mane	Feto	Total	Observasaun
1	Ema ho Difisiensia	64	56	120	Matan, tilun, fisiku, mental ho modo
2	Faluk	8	11	19	
3	Oan Kiak	11	7	18	
4	Idozu	153	121	147	
5	Ema ne'ebe laiha rendimentu	265	107	372	

Husi sorin seluk, Suco Loidahar mós iha ona estabelesimentu negósiu ne'ebé konsidera nu'udár fontes ba dezvoltamentu ekonomia, kriaun empregu no kresimentu ba rendimentu família nian, hanesan alista iha tabela tuir mai ne'e:

Nú	Estabelesimentu Negósiu/Industria	Kuantidade
1	Grupu Koperativa (Tabungan)	Naton
2	Grupu Koperativa Hakiak Manu	Naton
3		

2.2. Kondisaun Administrasaun Suco

Divizaun Administrativa Suco

Suco Loidahar kompostu husi aldeia Cotalara, Hatululi, Soatala, Manucolohata no okupa área 9,85 km². Vizualizasaun Geográfia husi Suco Loidhar nian bele haree iha mapa tuir mai ne'e.



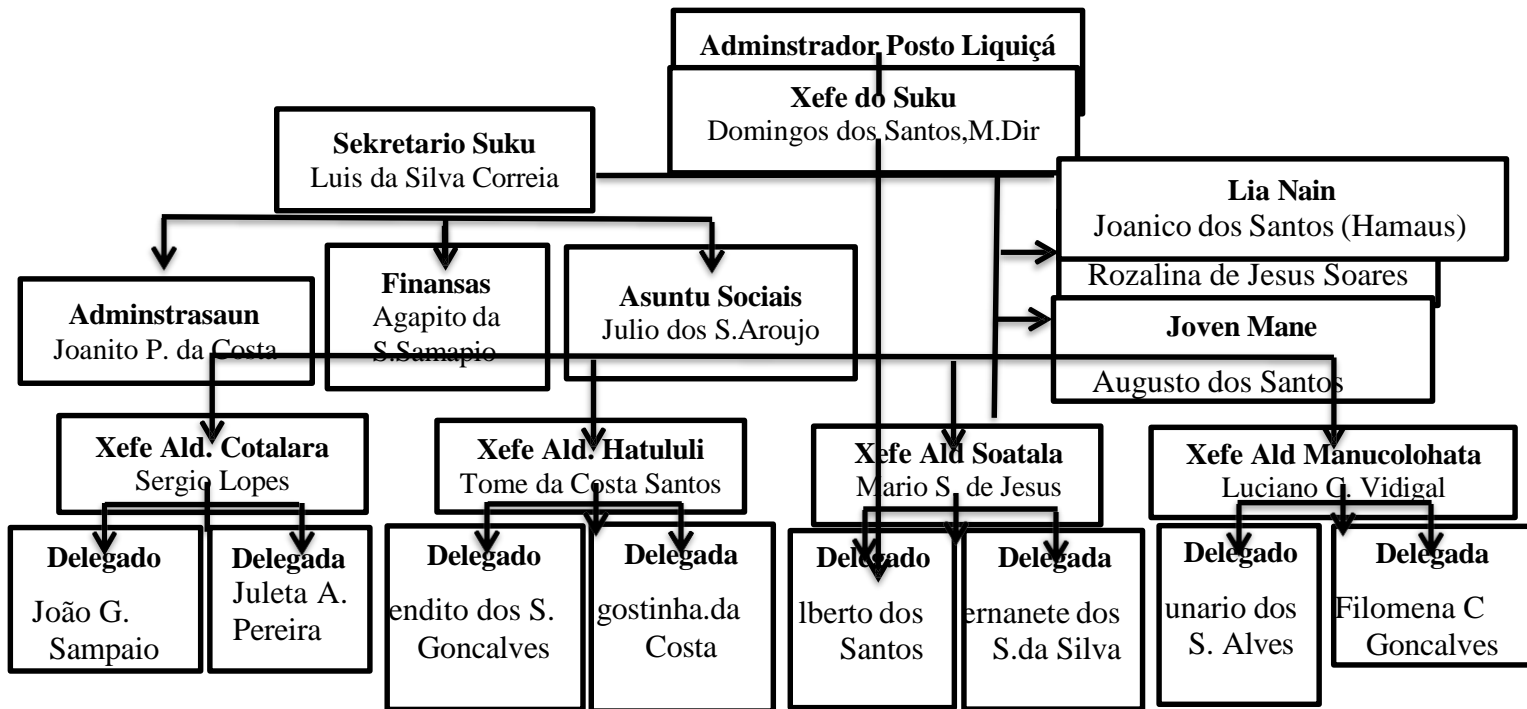
Mapa Suco

Hatama mapa suco nian iha seksaun ida ne'e. Bele asesu iha google map ou mapa husi

diresaun nasional kadastru ne'ebé atualizadu.

Estrutura Suco Loidahar ba periodu 2026 – 2030 nian mak tuir mai ne'e

Estrutura Konsellu Suco



Parte 3: Diagnóstiku Suco nian

3.1. Diagnóstiku Gerál

Ba nesesidade elaborasaun no projesaun iha planu dezvoltimentu komunitáriu iha suco Loidahar ba periodu tinan 2026-2030 nian, simplesmente utiliza formula análise SWOT (Strengths, Weaknesses, Opportunity and Thread) ka Forsa, Frakeza, Oportunidade no Ameasa sira. Rezultadu diagnóstiku nian apresenta iha diagrama tuir mai ne'e:

Setór	Strengths/ Forsa sira	Weaknesses/ Frakeza sira	Oportunities/ Oportunidade sira	Threats/ Ameasa
Ekonomi a	<p>1. Potensial Agrikultura Lokal (Ai-fuan no Produkto Lokal) Suku Loidahar iha rai no klima ne'ebé diak ba dezvoltimentu ai-fuan lokal hanesan toos, ranbutan,</p>	<p>1. Produtividade Agrikultura Sei Ki'ik Metodu agrikultura seidak modernu no dependensi a barak ba dalan tradisional halo hasil produksaun la aas.</p>	<p>1. Apoiu no Programa Dezenvolvementu hosi Governu Governu sentral no lokal iha programa kona-ba agrikultura, ekonomia rural, no SME ne'ebé bele hetan ba suku se planeamentu</p>	<p>1. Mudansa Klimátika no Dezastre Natural Mudansa padraun tempu udan, seca, no inundasau n bele afeta diretamente e produtividade</p>

	<p>Kakau, Hudi, Has, ne'ebé bele sai fonte rendimentu ba comunidade .</p> <p>2. Identidade Lokal Forte ba Valoriza Ekonomia Identidade ai-fuan no kultura lokal bele uza hanesan baze ba dezenvolve ekonomia kreativu, turismu lokal, no merkadu produkto tradisional.</p> <p>3. Matenek no Partisipasaun Komunitade iha Atividade Ekonomika Komunitade iha esperiénsia no matenek tradisional iha agricultura no maneja rekursu natural, ne'ebé bele hadia produtividade e no sustentabilidade ekonomia.</p> <p>4. Forsa Juventude ho Potensial Akademiku</p>	<p>2. Falta Konesementu Tekniku no Akademiku iha Ekonomia Komunitade seidauk iha konesementu suficiente kona-ba jestaun biznes, merkadu, no prosesamentu produto lokal.</p> <p>3. Akses Limitadu ba Merkadu no Infraestrutur Dalan, transporte, no facilidade merkadu seidauk diak, halo komunidad e susar atu fa'an produktu ba merkadu boot.</p> <p>4. Kapital no Akses ba Finansa Ki'ik Empresáriu ki'ik no to'os-nain la iha kapital no asesu ba kréditu atu habelar</p>	<p>klaru.</p> <p>2. Merkadu Ba Produkto Lokal no Orgániku Aumentu demanda ba produktu lokal, orgániku, no tradisional abre oportunidade ba comunidade atu hasa'e rendimentu.</p> <p>3. Dezenvolvementu Ekonomika Kreativu no Turismu Lokal Identidade ai-fuan no kultura lokal bele dezenvolve ba turismu komunidad e, artesanatu, no produktu identitáriu.</p> <p>4. Parceria ho ONG, Universidad e, no Instituisaun Formasaun Oportunidade ba hasae konesementu akademiku, transferénsia teknolojia, no treinamentu ba comunidade.</p> <p>5. Teknolojia Simples no Digital Uzu teknolojia</p>	<p>agrikultura no seguransa rendimentu u komunidad e.</p> <p>2. Flutuasoun Presu Merkadu Presu produktu agrikultura no lokal la estabél, halo rendimentu u komunidad e la siguradu.</p> <p>3. Kompetisaun hosi Produkto Importadu Produkto hosi liur ho presu baratu bele hamenus valor no asesu merkadu ba produktu lokal.</p> <p>4. Degradasaun Rekursu Natural Uso rai la sustentavel , desmatamentu, no kontamina saun bee bele hamenus kapasidade produsaun iha futuro.</p> <p>5. Dependensia Barak ba Apoiu</p>
--	---	---	---	---

	<p>Juventude iha suku iha interesse ba edukasaun no konesementu akademiku ne'ebé bele suporta inovasaun, jestaun biznes ki'ik, no adopsaun teknolojia simples iha setor ekonomia.</p> <p>5. Disponibilidade Rekursu Natural Suku Loidahar iha rekursu natural hanesan rai, ai, no bee ne'ebé bele dezentolve ba atividade ekonomika ne'ebé sustentavel.</p> <p>6. Solidariedade de no Organizasaun Sosial Komunitária Estrutura sosial no servisu hamutuk (gotong-royong) iha komunidadade forte, ne'ebé facilita dezentolvimentu empreendimentu komunitária no koperativa</p>	<p>atividade ekonomika .</p> <p>5. Dependencia Barak ba Sazonalidade Atividade ekonomika barak depende ba tempu udan no tempu manas, ne'ebé halo rendimentu la konstante.</p> <p>6. La Iha Valorizasaun no Prosesamentu Produto Lokal Maioria produktu fa'an iha forma krú, la iha prosesamentu tan atu aumenta valor ekonomiku .</p> <p>7. Organizasaun Ekonomia Komunitária Seidauk Forte Koperativa , grupu produsaun, ka asosiasaun ekonomika seidauk fonsionaho diak.</p>	<p>simples (irigasaun, prosesamentu) no média digital (merkadu online, promosaun) bele ajuda fa'an produktu.</p> <p>6. Potensial Koperativa no Empreendimentu Komunitária Organizasaun ekonomika komunidadade bele fó forsa ba jestaun, kapital, no fa'an produktu hamutuk.</p> <p>7. Akses ba Fundu Dezentolvimentu Suku Fundu Suku bele uza ba investimento inicial iha setor ekonomia produtiva no sustentavel.</p> <p>8. Interese Juventude ba Inovasaun no Edukasaun Juventude ne'ebé iha edukasaun no interesse ba inovasaun bele sai motor ba mudansa ekonomika</p>	<p>Externu Se la iha sustentabilidade, dependencia ba programa governu ka ONG bele halo atividade ekonomika la kontinua.</p> <p>6. Migrasaun Juventude ba Sidaka Rai Liur Falta oportunidade iha suku bele halo juventude sai, hamenus forsa servisu no inovasaun lokal.</p> <p>7. Instabilidade Politika ka Mudansa Politika Publika Mudansa prioridade politika bele afeta continuidade de programa ekonomia rural.</p> <p>8. Falta Preparasaun ba Risku no Krize Ekonomia Komunida</p>
--	--	---	---	---

	<p>suku.</p> <p>7. Akses ba Programas Governu no Parceiru Dezenvolvi mentu Vizaun suku ne'ebé klaru no akademiku bele fasilita suku atu hetan apoiu hosi governu, ONG, no instituisaun edukasaun ba dezenvolve setor ekonomia.</p>	<p>8. Juventude La Envolve Maksimu iha Setor Ekonomia Falta oportunitada de no motivasau n halo juventude barak la envolve iha atividade produtiva iha suku.</p>	<p>iha suku.</p>	<p>de seidauk iha mekanizmu reziliente ba krize ekonomika ka dezastre.</p>
<p>Infraestrutur</p>	<p>1. Disponibilidade Rai ba Dezenvolvi mentu Infrastrutura Suku Loidahar iha rai ne'ebé disponivel ba konstrusaun estrada, uma eskola, facilidade saude, no infraestrutur a suportivu seluk.</p> <p>2. Estrutura Infrastrutura Bázika Seidauk Perfekta Maibé Iha Ona Dezenvolvi mentu Iha ona estrada</p>	<p>1. Kualidade Estrada Lokal Seidauk Diak Barak estrada rural seidauk aspaltu ka la iha manutensa un regular, halo asesu transporte no mobilidade komunidad e limitadu.</p> <p>2. Falta Sistema Manutensaun Infrastrutura Infrastrutura ne'ebé iha seidauk iha planu manutensa</p>	<p>1. Programa Infrastrutura Rural hosi Governu Governu sentral no munispál iha programa hadi'a estrada rural, bee moos, saneamentu, no eletrisidade ne'ebé bele hetan ba suku.</p> <p>2. Aumentu Alokasaun Fundu Dezenvolvi mentu Suku Fundu Suku bele uza estrategikamente ba investimento infraestrutur ba bázika ne'ebé</p>	<p>1. Mudansa Klimátika no Dezastre Natural Udan boot, inundasau n, deslizamentu rai, no seca bele estraga estrada, ponti, sistema bee moos, no infraestrutur a seluk.</p> <p>2. Limitasau n Orsamentu no Atrasu Fundu Atrasu desbolsu fundu ka redusaun orsamentu</p>

	<p>lokal, ponti ki'ik, uma suku, no fasilidade publik ne'ebé bele hadi'a no dezenvolve tan.</p> <p>3. Solidarieda de no Partisipasa un Komunidad e Komunidade iha espirtu servisu hamutuk (mutual aid) ne'ebé forte, facilita implementas aun projetu infrastrutura berbasis komunidad e .</p> <p>4. Apoi u Fundu Suku ba Infrastrutura Bázika Fundu Dezenvolvi mentu Suku bele sai fonte importante ba hadi'a estrada rural, drenajem, bee moos, no fasilidade publik.</p> <p>5. Akses ba Programa Governu no Parceiru Suku iha oportunidad e hetan apoiu hosi programa</p>	<p>un klaru, halo fasilidade lalais estraga.</p> <p>3. Akses Limitadu ba Bee Moos no Saneamentu Sistema bee moos, drenajem, no saneamentu seidauk cobre komunidad e tomak.</p> <p>4. Infrastrutura Edukasaun no Saude Seidauk Suficiente Uma eskola, sala aula, no postu saude iha kapasidade limitadu no fasilidade la kompletu.</p> <p>5. Falta Konesementu Tekniku iha Nivel Suku Kapaasida de tekniku ba planeamentu, jestaun, no supervizau n projetu infrastrutura seidauk forte.</p> <p>6. Dependen</p>	<p>suporta ekonomia no edukasaun.</p> <p>3. Parceria ho ONG no Parceiru Dezenvolvi mentu ONG no doador iha interese ba infraestrutur a komunitária hanesan bee moos, saneamentu, no uma eskola.</p> <p>4. Dezenvolvi mentu Infrastrutura Edukasaun Vizaun suku ne'ebé foka ba konesementu akademiku abre oportunidade ba konstrusaun biblioteca, sala estuda, no sentru formasaun.</p> <p>5. Uzu Teknolojia Simples no Sustentavel Teknolojia hanesan sistema bee gravitasaun, painél solar, no drenajem simples bele implementa ho kustu ki'ik.</p> <p>6. Integra Infrastrutura ho Setor Ekonomia</p>	<p>bele atrasa ka kansela projetu infrastrutura.</p> <p>3. Degradsa un Infrastrutura Tanba Falta Manutensaun Se la iha manutensaun un kontinu, infraestrutur a lalais estraga no la dura ba tempu naruk.</p> <p>4. Cresimentu Populasau n no Presaun ba Servisu Publiku Aumentu populasau n bele halo demanda ba estrada, bee, eskola, no saude liu kapasidade ne'ebé iha.</p> <p>5. Mudansa Politika no Prioridad e Governu Mudansa lideransa ka politika publika bele halo prioridade infrastrutura iha suku muda.</p> <p>6. Falta</p>
--	---	--	--	--

	<p>infrastrutura rural governu nian no ONG ne'ebé foka ba dezvoltim entu lokal.</p> <p>6. Materiais Lokal Disponivel Materiais hanesan fatuk, areia, no ai lokal bele uza ba konstrusaun sederhana no manutensau n infrastrutura .</p> <p>7. Localizasau n Estrátégika ba Akses Servisu Publiku Suku Loidahar iha posisaun ne'ebé bele fasilita koneksaun ba aldeia sira no sentru administrativu, importante ba dezvoltim entu ekonomia no sosial.</p> <p>8. Interese Komunitad e ba Infrastrutura Educasaun no Konesementu</p>	<p>sia Barak ba Fundu Governu Suku depende barak ba Fundu Suku no programa governu, la iha fonte finansa alternativa.</p> <p>7. Akses Limitadu ba Energia no Teknolojia Eletricidad e, iluminasau n publik, no asesu ba teknolojia informasau n seidauk estavel iha área hotu.</p> <p>8. Koordenasau n Limitadu ho Instituisau n Relevante Koordenasau n ho munisipiu, ministériu, no ONG seidauk diak, halo implementasaun projetu atrasu.</p>	<p>no Turismu Hadi'a estrada, iluminasau, no facilidade publik bele apoia dezvoltim entu ekonomia lokal no turismu komunitária.</p> <p>7. Mobilizasau n Komunitad e ba Projetu Infrastrutura Forte solidariedade komunitade bele hamenus kustu projetu liu-liu ho kontribuisau n servisu voluntáriu.</p> <p>8. Apoiu ba Planeamentu Partisipativu Metodu planeamentu partisipativu hosi governu no ONG bele aumenta qualidade no sustentabilidade infrastrutura.</p>	<p>Kapasidade de Tekniku Lokal Se la iha formasaun kontinua, suku bele depende nafatin ba tekniku hosi liur.</p> <p>7. Konfliktu Uzu Rai no Propriedade de Konfliktu rai bele atrasa konstrusaun estrada ka facilidade publik.</p> <p>8. Danos Tanba Uzu La Kontroladu Uzu infraestrutur ne'ebé la tuir regulamentu (peso transportu, vandalizmu) bele hamenus durabilidade.</p>
--	---	--	---	---

	Vizaun suku ne'ebé enfatiza konesement u akademiku halo komunidad apoia fortemente dezenvolvim entu uma eskola, biblioteca, no facilidade edukativu			
Agrikultura	<ol style="list-style-type: none"> Rai no Kondisaun Natural Diak ba Agrikultura Suku Loidahar iha rai ne'ebé fértil no kondisaun klima ne'ebé apropriadu ba kuda aihan, ai-fuan, no produtu agrikultura seluk. Identidade Agrikultura Baseia ba Ai-fuan Lokal Prátika kuda ai-fuan lokal sai identidade suku nian, ne'ebé bele dezenvolve hanesan forsa ekonomia no konservasau n biodiversidade. 	<ol style="list-style-type: none"> Metodu Agrikultura Tradision al Seidauk Modernu Barak familia uza teknika la modernu, la inklui irigasaun sederhana, pemupukan optimal, ka mekanizasaun kuda, ne'ebé halo produtividade ki'ik. Kapasidade de Produzimentu La Konsistente Kolheita varias ba tempu udan no tempu manas, halo rendimentu instável iha komunidad 	<ol style="list-style-type: none"> Apoiu Governu no Programa Dezenvolvimentu Rural Programa agrikultura, fundu suku, no treinamentu teknik husu komunitade bele aumenta hasil, diversifika ai-fuan, no apoia sustentabilidade. Mercadu ba Produtu Lokal no Orgániku Aumentu demanda ba produtu orgániku no tradisional bele fó oportunidade ba komunitade fa'an produtu ho valor mas. Teknologia Simples no 	<ol style="list-style-type: none"> Mudansa Klimátika no Dezastre Natural Kolheita ai-fuan, rai, no hasil agrikultura bele afeta husi seca, inundasaun, tufan, ka mudansa padraun tempu. Fluktuasaun Presu Mercado Presu ai-fuan no produtu lokal la estável, ne'ebé hamenus renda ba komunitade, la kontinua. Kompetisaun hosi Produkto Importadu Produkto

	<p>3. Esperiência no Matenek Tradisional To'os-nain Komunidade iha konesement u tradisional kona-ba tempu kuda, seleksaun ai-han, no maneja rai ne'ebé pasa husi jersaun ba jersaun.</p> <p>4. Disponibilidade Forsa Servisu Lokal Familia no juventude iha suku disponivel atu involve iha atividade agrikultura, ne'ebé bele hamenus gastu no hasa'e produtividade.</p> <p>5. Diversidade Produkto Agrikultura Suku iha potencial ba kuda barak tipu ai-han (hanesan hare, batar, fore, ai-han verde, no ai-manas), ne'ebé ajuda reduz risku falha kolheita.</p> <p>6. Potensial ba Agrikultura Sustentavel no</p>	<p>e.</p> <p>3. Akses Limitadu ba Teknologa no Inovasaun Seidauk iha treinament u formal ka akses ba informasi tekniku ne'ebé bele aumenta hasil ai-fuan.</p> <p>4. Fasilidade Infrastruktur Limitadu Dalan, armazemento (magazin), ka fasilidade fa'an produktu ba merkadu limitado, ne'ebé hamenus distribusau n no pendapatan .</p> <p>5. Akses ba Kapital no Kréditu Ki'ik Produsentu ki'ik la fasil hetan apoio finansa, ne'ebé hamenus oportunitade ba investimentu iha agrikultura .</p>	<p>Inovasaun Agrikultura Introduzaun irigasaun sederhana, prosesament u ai-fuan, no uzu media digital (promosaun online) bele hamenus susar fa'an produktu.</p> <p>4. Parceria ho ONG, Universidad e, no Instituisaun Formasaun ONG ka universidade bele fó treinamentu, transferénsia teknologu no bázik manajen to'o inovasaun, hamenus fraqueza teknika lokal.</p> <p>5. Diversifika Produzu Agrikultura Dezenvolve produktu seluk hanesan hortikultura, produk olahan, ou produk kreativu (handicraft ba ai-fuan) bele aumenta rendimentu.</p> <p>6. Koperativa no Organisaun Agrikultura Formasaun</p>	<p>importadu baratu bele hamenus demanda ba produktu lokal, ne'ebé afeta nilai jual.</p> <p>4. Degradas aun Rai no Rekursu Natural Uzu rai la sustentavel , desmatamentu, ka penggunaan kimika barak bele hamenus kesesuaun kolheita iha futuro.</p> <p>5. Migrasau n Juventude Falta oportunitade iha suku bele halo juventude sai, hamenus fuan ba servisu agrikultura , hamenus inovasaun.</p> <p>6. Dependencia ba Apoio Externu Atividade agrikultura depende barak ba programa governu ka ONG; se apoio la kontinua, komunidad</p>
--	--	--	---	---

	<p>Orgániku Uzu limitadu ba kimika fó oportunidad e atu dezentolve agrikultura orgániku ne'ebé iha valor aas iha merkadu.</p> <p>7. Solidariedade no Servisu Hamatuk iha Komunitade Kultura ajuda malu iha tempu kuda no kolheita fasilita implementas aun programa agrikultura komunitária.</p> <p>8. Interese ba Aprendizaj en no Konesementu Akademiku Vizaun suku ne'ebé promove edukasaun halo komunitade prontu atu simu treinamentu, teknolojia simples, no inovasaun agrikultura.</p>	<p>6. Kuransa Sustentabilidade Rai Barak rai la manejadu ho metodus sustentavel, ne'ebé bele afeta kesesuaun kolheita iha futuro.</p> <p>7. Dependencia ba Produzu Tradisional Fokus barak ba ai-fuan lokal seidauk diproduze ba nilai tambah (prosesamentu), halo komunitade la hetan rendimentu ekstra.</p> <p>8. Partisipasaun Juventude Limitadu Falta motivasau n ka oportunidad ba juventude envolve iha agrikultura, ne'ebé hamenus kontinuidade praktika no inovasaun.</p>	<p>grupu ka koperativa bele hamenus akses ba kréditu, fasilita fa'an produktu, no habelar marketing koléktivu.</p> <p>7. Juventude iha Edukasaun no Interese ba Agrikultura Juventude bele envolve ho inovasaun, teknologi sederhana, no kreatividade, ne'ebé aumenta daya sa'u agrikultura iha futuro.</p> <p>8. Potensial Turismo Agrikultura Ai-fuan lokal, kebun edukativu, ka festival tradisional bele hadia tambahan sumber renda.</p>	<p>e bele afeta.</p> <p>7. Fasilidade Infrastruktura Limitadu Transporte, almacenamiento, no akses ba merkadu limitado, ne'ebé hamenus efisiénsia fa'an produktu.</p> <p>8. Falta Mekanizmu ba Risku Agrikultura Komunitade seidauk iha mekanizmu reziliente ba dezastre ka krize ekonomi, ne'ebé hamenus kapasidade adapta.</p>
--	--	---	---	--

<p>Edukasaun</p>	<ol style="list-style-type: none"> 1. Vizaun Edukasaun Klaru Suku Loidahar iha vizaun ne'ebé forte ba edukasaun, hanesan hakmatek no hasae konesementu akademiku, ne'ebé bele fó direksaun stratejiku ba planu edukasaun suku. 2. Identidade Lokal no Ai-fuan Edukasaun iha suku la separadu husi kultura; valorizasaun ai-fuan no tradisaun lokal bele integra iha materi akademiku, halo edukasaun relevánte ho identidade. 3. Komunidade Partisipativa Komunidade iha interesse natural ba edukasaun, ne'ebé fasilita participação pais, profesór, no grupu lokal iha projetu edukasaun. 	<ol style="list-style-type: none"> 1. Falta Infrastruktura Eskola no Rekursu Didaktiku Eskola iha salaun aula ki'ik, materyal didaktiku limitado, no fasilidade teknoloji la kompliadu. 2. Profesór Limitadu Falta profesór kualifikadu, la iha treinu regular, ne'ebé afeta kalidade edukasaun. 3. Akses Ba Edukasaun Sekundária ka Superior Limitadu Juventude iha suku susar atu halo eskola ba liur suku (sekundária/terciária), la iha transporte ka pondasaun finansial. 4. Partisipasaun Ba Edukasaun La Konsistente Baka 	<ol style="list-style-type: none"> 1. Apoiu Governu no Instituisaun Formasaun Suporta governu (Ministériu Edukasaun) no ONG bele fasilita treinu profesór, proviza material edukativu, no implementa programa literasia. 2. Parceria ho Universidad e no Instituto Treinu Estudante ka profesór bele hetan akses ba treinamentu formal, workshop, e mentoradu akademiku. 3. Digitalizasaun no Teknolojia Salaun Aula Uzu komputador, internet, e materi digital bele hatudu metode inovativu no fasilita akses konesementu ba estudante. 4. Programas Edukasaun Komunitária Literasia adultu, kursu kualifikasau n tekniku, e programa 	<ol style="list-style-type: none"> 1. Falta Sustentabilidade Finansial Eskola no projeto edukativu depende barak ba apoiu governu ka ONG; se apoiu la kontinua, programa edukativu bele para. 2. Migrasau n Juventude ka Familia Estudante ka familia sai liur suku ba cidade ka liur rai, halo taxa deserção aumenta. 3. Fluktuasau n Politika no Prioridad e Governu Mudansa politika lokal ka nasional bele afeta kontinuidade de programa edukasaun suku. 4. Krisis Ekonomia Lokal Falta renda familiari bele afeta kapasidade estudante
-------------------------	---	--	--	--

	<p>4. Motivasaun Juventude Vizaun ne'ebé akademiku aumenta motivasaun juventude atu aprende, hatudu kreatividade, no participa iha aktividade edukativu, iha eskola ka fora eskola.</p> <p>5. Potensial Apoiu Instituisaun Formasaun Klaridade vizaun suku facilita parceria ho ONG, governu, no universidade ba treinamentu profesór no projéto edukasaun.</p> <p>6. Base Ba Inovasaun Pedagójika Vizaun ne'e bele suporta introduzaun metoda edukasaun kreativu, integrasaun konesementu lokal, no uzu teknologu iha salaun aula.</p> <p>7. Solidariedade de Sosial Gotong-royong comunidade</p>	<p>ekonomi lokal, travay famili, ka migrasaun faze barak estudante la kontinua eskola regular.</p> <p>5. Metodu Pedagójika Tradision al Eskola iha suku iha tendénsia uza metoda tradisional (rote learning), la inklui inovasaun pedagójika ka integrasau n konesementu lokal.</p> <p>6. La Iha Mekanizmu Avaliasau n no Monitorizasaun Forte Suhu ne'ebé efektivu monitoriza performansa estudante e profesór la kompletu.</p> <p>Falta Motivasaun iha Juventude Barak estudante</p>	<p>edukasaun informal bele forte kapasidade comunidade.</p> <p>5. Valorizasau n Kultura no Ai-fuan Lokal iha Materi Eskolar Integrasaun konesementu lokal, sejarah, no tradisaun iha materi akademiku bele aumenta relevánsia edukasaun.</p> <p>6. Motivasaun Juventude Juventude iha suku ne'ebé interesse ba edukasaun akademiku bele halo inovasaun, proyekto komunitáriu, no kontribui ba komunitade.</p> <p>7. Akses Ba Fundus Finansial no Bursas Programas bursas, fundu suku, e projeitu NGO bele apoia estudante ba eskola sekunderia ka universitária.</p>	<p>compra material edukativu no frequenta eskola.</p> <p>5. Desastre Natural no Mudansa Klimátika Seca, inundasau n, ka tufão bele afeta infrastrutura eskola no akses estudante ba eskola.</p> <p>6. Competisau n ho Sekola Liur ka Privat Estudante bele prefere sekola liur ka privat ne'ebé iha fasilidade diak no materiu atualizadu, halo suku perdi kapasidade peserta.</p> <p>7. Falta Profission al Kualifika du Se profesór treinu limitadu, nivel edukasaun iha suku bele la asuntu kontinua ba</p>
--	--	---	---	---

	forte, fasilita mantén sekolah, programa literasia, no atividadi edukativu komunidad	la tenke motivadu, tanto ba edukasaun formál ka projeto komunitári u edukativu.		... qualidade.
Saúde	<ol style="list-style-type: none"> Komunidad e iha Partisipasa un Forte Komunidad Loidahar iha tradisaun hamutuk no gotong-royong, ne'ebé facilita kampanha saude, edukasaun preventivu, no resposta ba emerjénsia. Identidade Lokal no Kultura Ba Saude Praktika tradisional no kulturál iha saude, hanesan remédios erva lokal, bele kombina ho metoda modernu, aumenta efektividade prevenisaun doensa. Fokus ba Edukasaun no Konesementu Vizaun suku ne'ebé 	<ol style="list-style-type: none"> Falta Fasilidade Saude Adekuadu Postu saude ka klinika lokal sei limite, sei la bele atende populasau hotu-hotu iha tempu rapidu. Falta Konesementu Tekniku iha Saude Ba profesiona saude lokal, treinamentu no konesementu spesialisista barak ainda ki'ik. Akses Ba Servisu Saude Sei Dificil Transporta siun barak, dalaun ka area rurál ne'ebé uza tempu liu husi komunidad e ba postos saude. 	<ol style="list-style-type: none"> Apoi u ho Programa Governu no ONG Governu no organizasaun internasionál bele fó treinamentu, medikamentu, vaksinasaun, no fasilita desenvovimentu infraestrutur saude. Desenvolvementu Edukasaun no Konesementu Komunitade Kampanha edukasaun saude, higiene, nutrisaun, imunizasaun, no prevensaun doensa bele aumenta konsiensia komunidad. Uzu Teknolojia Simples no Digital Uzu telemedicina, registru digital 	<ol style="list-style-type: none"> Mudansa Klimátika no Dezastre Natural Secas, inundasaun, ka tempu ekstremu bele afeta akses ba servisu saude no afeta kesehatan komunitaria. Doensa Endemika no Outbreak Dengue, malaria, ka diarreia bele afeta populasau iha tempu kurtu, no posta saude lokal la aina kapasidade atende. Migrasau n Profisionál Saude Tenaga medis lokal ka jovem

	<p>akademiku ajuda hasae konsiensia komunidadade kona-ba higiene, nutrisaun, vacinasaun, no prevenisaun doensa.</p> <p>4. Juventude Envolvidu iha Atividade Saude Juventude iha interes ba edukasaun no treinamentu saude, bele fó kontribuisaun iha programasaun preventivu, vigilansa sanitária, no projétu komunidadade .</p> <p>5. Sustentabilidade ho Ai-fuan no Rekursu Natural Ai-fuan lokal no akses ba rekursu natural forte bele suporta nutrisao komunitaria no promove saun saude iha base nutrisaun.</p> <p>6. Kemunikasaun ho Instituisaun</p>	<p>4. Kurti Materiau ho Medikamentu Postu saude lokal la iha suficiensia medikamentu, equipamentu mediku no rekursu basiku.</p> <p>5. Dependensia Ba Programas Externu Ba suplementu vaksinasau n, kampanha saude, no edukasaun, suku dependensia ba governu ka ONG.</p> <p>6. Partisipasaun Komunitade Sei Variavel Barak familia la parte aktivu iha programa preventivu, higiene, ka nutrisaun, ne'ebé hamenus efektividade.</p> <p>7. Falta Sistem Monitóring no Data Saude La iha sistem ba</p>	<p>imunizasaun, e-learning ba fasilita formasaun profesiona saude lokal.</p> <p>4. Parceria ho Universidad es no Instituisaun Formasaun Estagiariu, sukursu, no treinamentu iha saude lokal bele hadia kapasidade profisionál.</p> <p>5. Fokus Preventivu no Promovesaun Saude Promove kampanha nutrisaun, hidrasiun, higiena, actividade fisika, ne'ebé bele reduzi doensa komunidadade.</p> <p>6. Potensial Turizmu Saude Tradisional Remédios erva lokal, praktikasaun kulturál iha saude bele hasi planeamentu ba edukasaun no valorizasaun lokal.</p> <p>7. Partisipasaun Juventude iha Saude Juventude</p>	<p>treinadu sai iha sidade ka rai liur, ne'ebé reduzi kapasidade servisu saude iha suku.</p> <p>4. Fluktuasaun Finansa no Apoiu Externu Dependensia ba programa governu ka ONG bele afeta kontinuidade de projekto preventivu , vaksinasau n, ka suplementu medikamentu.</p> <p>5. Falta Sustentabilidade iha Servisu Saude Servisu saude lokal barak dependensia ba donasaun ka programa temporariu , ne'ebé la garante kontinuidade.</p> <p>6. Patologias Baru no Resisténsia Medikamentu</p>
--	---	--	--	--

	<p>Saude Vizaun akademiku e forte permite facilita ligasaun ho hospitaís, postos saude, ONG saude, no programe governu.</p> <p>7. Solidariedade de iha Krisis Komunidade ne'ebé iha gotong-royong facilita resposta rápida ba situaun krize saude, hanesan outbreak doensa ka dezastre natural.</p>	<p>registra ka analisa doensa, imunizasau n, nutrisaun, ne'ebé limita planeamentu base-dadu.</p> <p>8. Migrasau n Juventude iha Servisu Saude Falta tenaga jovem no teradadu profesionál lokal iha saude ka enfrentamentu futura doensa.</p>	<p>iha edukasaun no interesse iha inovasaun saude bele sai motor kampanha preventivu no aktividadu promotivu.</p> <p>8. Fundu Suku no Programas Sustentavel Fundu lokal bele uza ba zakupamentu facilidade saude, obat, ka proyekto preventivu.</p>	<p>Kasu doensa baru ka bakteria resistente bele hamenus efektividade de medikamentu lokal.</p> <p>7. La Iha Sistem Monitórín g Forte Falta data saude atualizad a ne'ebé bele foin dificultasa un planeamentu efektivu no deteta outbreak tempu dini.</p>
Turizmu	<p>1. Identidade Kulturál Forte Suku iha tradisaun, ai-fuan lokal, no kultura ne'ebé unik, ne'ebé bele atrai turista ne'ebé gosta hanoin lokalidade original no pengalaman autentiku.</p> <p>2. Komunidade Engaja ho Partisipasaun Aktivu Komunidade</p>	<p>1. Infrastruktur Limitadu Dalan, transportes, alojamentu turístiku, no sinalizasau n iha suku seidak kompletu, ne'ebé halo turista la fasil atu chega ka move iha atrasaun.</p> <p>2. Promosau n Turizmu Sei Ki'ik</p>	<p>1. Apoiu Governu no ONG Programa governu, fundu suku, no ONG ne'ebé fokus iha turizmu rural, kultura, ka ekoturizmu bele facilita investimento no treinamentu ba komunidade.</p> <p>2. Atrasaun Kultura no Festival Lokal</p>	<p>1. Mudansa Klimátika no Dezastre Natural Suku bele afeta barak husi udan forte, seca, ka inundasau n, ne'ebé hamenus atrasaun turístiku no renda komunidade.</p> <p>2. Degradasau n Ambientál</p>

	<p>lokal iha motivasaun atu involvese iha aktivitas turizmu (guia lokal, demostrasaun n ai-fuan, cerimonia kulturál), ne'ebé aumenta kualitas esperiênsia turista.</p> <p>3. Potensial Ba Agroturismu Ai-fuan lokal, produk lokal, no praktik agrikultura tradisional bele transforma ba atrasaun turístiku ne'ebé edukativu no interativu.</p> <p>4. Lingua no Konesementu Akademiku Hasoru turistan sira bele inklui aktividade edukativu hanesan workshop, kursu kulinária lokal, ka edukasaun kulturel.</p> <p>5. Biodiversidade no Rai Natural Ambiente</p>	<p>Suku la iha strategia marketing ne'ebé efektivu, la hanesan website, media sosial, ka pakete turismu ne'ebé atrai turista.</p> <p>3. Kurta Konesementu ho Servisu Turistiku Komunidade la iha treinamentu formal ba guia turístiku, jestaun turismu, atendimentu turista, no manajementu servisu turístiku.</p> <p>4. Falta Produktu Turismu Diversu Atrasaun turístiku barak la iha, hanesan eco-tour, workshop kultura, kulinária lokal, no souvenir lokal.</p> <p>5. Dependencia ba Temporada Aktividade turismu</p>	<p>Cerimonia tradicional, festa ai-fuan, ka demonstrasaun kultura lokal bele formasaun paket turismu ne'ebé atrai turista nacional no internacional.</p> <p>3. Agroturismu no Eco-Turismu Potensial ai-fuan, flora/fauna lokal, ekopaisajen, ka praktik agrikultura tradisional bele transforma ba atrasaun edukativu no interaktivu.</p> <p>4. Digital Marketing no Media Sosial Promosaun online (Facebook, Instagram, website) bele halo suku uza akses global ba turista, atrai visitation.</p> <p>5. Parceria ho Universidade no Instituisaun Akademiku Kolaborasaun ho escola, universidade, ka pusat riska iha</p>	<p>Uso rai la sustentável, desmatamentu, ka polusaun bele danu paisajen natural no atrasaun eco-tour.</p> <p>3. Fluktuasaun Presu ka Permutasaun Turista Presu transporte, alojamentu, ka situasaun ekonomian, bele afeta jumlah turista iha suku.</p> <p>4. Kompetensaun ho Destinasaun Turismu Seluk Suku seluk ka area turístiku nacional/internasional bele atrai turista ne'ebé potensial, hamenus visitation ba Loidahar.</p> <p>5. Falta Sustentabilidade Organizativa Koperativa turismu ka komunidad</p>
--	---	---	--	--

	<p>matak iha flora no fauna lokal, paisajen natura, ne'ebé bele formasaun paket turizmu ekoturizmu ho valor edukativu.</p> <p>6. Posibilidad e Ba Turismu Komunitária Sustentável Vizaun suku fokusa ba konesementu no sustentabilidade, bele hatudu turismu ne'ebé respeita kultura, lingkungan, no kontribui ba rendimentu lokal.</p> <p>7. Akses ba Partner iha Setor Turismu Suku ne'ebé iha vizaun akademiku no sosial forsa, bele fasilita parcerias ho NGO, governu, ka institusaun edukasaun ba fasilita turismu planu.</p>	<p>barak depende ba tempu udan ka manas, ne'ebé halo fluktuasau n turistan.</p> <p>6. Kapasidade Finansial Ki'ik Komunidade ka koperativa turismu la iha modal ba investimentu iha infrastruktura, promosaun, no fasilitasaun servíciu turístiku.</p> <p>7. Resistencia ho Mudansa Bazei husi tradisaun, parte komunidad e possivel la forte akomoda ideia inovativa ne'ebé neessaun atu desenvove turismu.</p>	<p>turismu, bele fasilita workshop, kursu budaya, no program edukativu ba turistan.</p> <p>6. Juventude Engaja iha Aktividade Turismu Juventude iha edukasaun no interesse ba inovasaun bele hasai ideia kreativu, servis turístiku, ka souvenir lokal.</p> <p>7. Turismu Sustentável Fokus ba sustentabilidade ambiental no preservasaun kultura bele atrai turista ne'ebé interesa ba turismu ne'ebé respeita komunidad e lokal.</p>	<p>e sei la kontinua se la iha manajemén ka kontinuidade de programa turismu.</p> <p>6. Migrasau n Juventude Juventude sai rai liur ka sidade, hamenus tenaga kreativu no inovasaun turismu.</p> <p>7. Saúde Publika ka Pandemia Krisi saúde global (hanesan COVID-19) ka lokal bele afeta jumlah turista ka servis turístiku.</p> <p>8. Mudansa Prioridade Politikál Mudansa politika lokal ka nacional bele afeta apoios ka fundu ba proyekto turismu.</p>
--	---	---	--	---

<p>Ambiente</p>	<ol style="list-style-type: none"> 1. Identidade Lokal Forte ho Relasaun ho Rai Komunidade iha tradisaun no kultura ne'ebé respeita rai, flora no fauna, ne'ebé suporta prakstika konservasau n natural. 2. Ai-fuan ho Biodiversidade Rica Suku iha variasu ai-fuan lokal, flora nativa, no fauna, ne'ebé bele valoriza ekosistema no forsa base natural ba comunidade . 3. Komunidade Motivadu ba Sustentabilidade Partisipasau n comunidade iha projekto konservasau n, limpeza suku, no gotong-royong iha proteksaun ambiente. 4. Konesementu Akademiku no Edukativu Fokus iha 	<ol style="list-style-type: none"> 1. Infrastruktur Ambiental Limitadu La iha sistem gestão lixeira formal, pengelolaa n saneamentu ka pengelolaa n mata air ne'ebé efektivu, ne'ebé hamenus polusaun. 2. Konesementu Tekniku Seidauk Aas Komunidade la iha akses ba metodus modernu no ilmu ilmiah ba konservasau n, jestaun rai, ka mitigasaun mudansa klimátika. 3. Falta Programas Sustentabilidade Formal Projetu ambiental formal ho supervisau n profesional seidauk kompletu, ne'ebé hamenus kontinuida 	<ol style="list-style-type: none"> 1. Apoiu Governu no ONG Programa governu no ONG ne'ebé fokus iha konservasau n rai, hutan, mata air, ka mitigasaun mudansa klimátika bele fasilita proyekto ambiental. 2. Turismu Ambiental no Ekoturismu Rai, hutan, mata air, flora/fauna lokal bele forma atrasaun ekoturismu ne'ebé gera renda no fomenta kesadaran ambiental. 3. Kolaborasau un ho Instituisau Akademiku Universidade , pusat risiko, ka institutu edukativu bele fasilita pelatihan, workshop, no penelitian ba konservasau n lokal. 4. Program Edukasaun Komunitária Hasae konesementu ba muda praktik 	<ol style="list-style-type: none"> 1. Mudansa Klimátika Udan forte, seca, ka tufan bele danu rai, mata air, ai-fuan, no ekosistema lokal, hamenus produktividade ambiental. 2. Degradasau Rai no Hutan Desmatamentu, pertanian intensivu la kontroladu , ka eksplorasaun barak bele hamenus biodiversidade lokal. 3. Polusaun no Lixeira Impropria Kurta sistem pengelolaa n lixeira no saneamentu adekuaudu bele afeta kualitas mata air, tanah, no kesehatan komunidade. 4. Migrasau n Juventude Juventude sai rai liur
------------------------	---	---	--	---

	<p>hasae konesement u no edukasaun bele fasilita prakstika pengelolaan lingkungan ho dasar ilmiah.</p> <p>5. Potensial Turismo Ambiental Rai, mata air, hutan no paisajen naturál bele formasaun atrasaun ekoturismu ne'ebé respeita ambiente.</p> <p>6. Prakstika Agrikultura Tradisional Metodu agrikultura lokal, rotasaun ai-fuan, no konservasau n tanah, ne'ebé hadia produktividade, ho efek minimal ba lingkungan.</p> <p>7. Gotong-royong no Solidariedade de Komunitária Kegiatan sosial hodi proteje rai, mata air, no ambiente komunal, ne'ebé forsa ba kontinuidade prakstika</p>	<p>de prakstika iha futuru.</p> <p>4. Dependencia ba Aktividade Tradisional Beibeik pratika ai-fuan ka pemeliharaan rai la iha kontrol ba efek negativa iha lingkungan .</p> <p>5. Kapital Limitada ba Proyekto Ambiental Akses ba fundu ba program konservasau n, rehabilitas aun mata air, ho reflorestas aun barak sei limitadu.</p> <p>6. Kurta Koordinasau ho Instansi Seluk Seidauk forte koordinasau un ho governu lokal, ONG, ka institusaun akademiku ne'ebé bele fasilita proyekto ambiental.</p>	<p>pertanian, jestaun lixeira, no proteksaun lingkungan iha komunnidade.</p> <p>5. Potensial Fundu Sustentável Fundu suku, program donasaun, ka finansament u proyekto ne'ebé fokus iha konservasau n ambiente.</p> <p>6. Juventude Engaja iha Inovasaun Ambiental Juventude iha edukasaun no motivasaun ba inovasaun ambiental bele hadia solusi kreativu hodi proteje rai, ai-fuan, no mata air.</p> <p>7. Teknolojia Semples ho Digital Uzu sensor, peta digital, ho monitoring iha fasilidade ba observasau n rai, mata air, ho mitigasau n degradasau n ambiental.</p>	<p>ka sidade, hamenus tenaga inovativa no kapasidade komunidade atu proteje ambiente.</p> <p>5. Pressaun ka Investimentu Barak Investidor ka proyekto industriál la respetu ka bela hamenus konservasau n rai ho mata air.</p> <p>6. Falta Sustentabilidade Organizativa Koperativa ka grupu komunitária ambiental seidauk kontinua se la iha manajemen, supervisau n, ka strategi lokal.</p> <p>7. Mudansa Prioridade Politikál Mudansa politika lokal ka nasional bele afeta kontinuidade apoios, fundu, ka program</p>
--	---	--	--	--

	iha futuru.	<p>7. Kapasidade de Monitoriza Ambiente Ki'ik Falta sistem observasoun, data, no evaluasaun lingkungan ne'ebé precisu hodi planu pspoliti ambiental.</p>		<p>konservasaun. 8. Krisi Global Pandemia, fluktuasoun ekonomia, ka kriz globál bele afeta proyekto ambiental no participasaun komunidade.</p>
Kultura	<p>1. Identidade Lokal Forte Suku Loidahar iha kulturál aifuan ne'ebé klaru, tradisaun, no nilai sosial ne'ebé forte, ne'ebé bele hatene ba fasiha identidade suku no asuntu komunitária.</p> <p>2. Preservasaun Tradisaun no Cerimónia Komunitade iha kapasidade hanesan ritual, festa, no cerimónia tradicional ne'ebé kontinua sendo pratika, hodi</p>	<p>1. Preservasaun Tradisaun Sei Ki'ik Falta program sistemátiku ba dokumenta no trasmisaun tradisaun, ne'ebé bele halo perdimentu cultura iha futuru.</p> <p>2. Juventude La Envolva Maksimu iha Aktividade Kultural Minoria jovem iha interes ho participa iha ritual, danza, ka festa tradicional, ne'ebé hamenus</p>	<p>1. Parceria ho Instituisaun Akademiku no ONG Universidade, escola, no ONG bele fó treinamentu, dokumentasaun, no program kapasidade hodi preserva no hadia tradisaun.</p> <p>2. Turismu Kultura Festa tradicional, dança, musika, no artesanatu lokal bele atraí turista, hodi hadia renda no valoizasaun kultura.</p> <p>3. Teknolojia Digital Uzu média sosial, website, no</p>	<p>1. Migrasoun Juventude ba Sidade ka Rai Liur Falta envolvimentu juventude iha tradisaun, dança, musika, no artesanatu, ne'ebé hamenus kontinuidade de kultura lokal.</p> <p>2. Globalisaun no Influénsia Kultura Estranjeiru Tradisaun lokal bele perde relevánsia ho influénsia média global,</p>

	<p>fortalece kohesão sosial.</p> <p>3. Habilidades Artístiku no Kreativu Artesanatu, craf, dansa tradicional, no musika lokal iha poténsial ba hasae kultura suku iha nivel lokal no nasyonal.</p> <p>4. Ai-fuan no Simbolu Kultural Ai-fuan lokal ho simbolu tradisional (hanesan tihu, corak, ou lulik) serve hanesan elemento identitáriu ba komunitade no atrai turismo kultura.</p> <p>5. Partisipasaun Komunitade Estrutura sosial forte ho rasaun hamutuk (gotong-royong) facilita preserva no transmisia konesementu kultura ba generaun kotuk.</p> <p>6. Akses ba Konesemen</p>	<p>kontinuada de kulturel.</p> <p>3. Falta Rekursu no Infrastruktural Kultural La iha museu, centro kultura, ka fasilidade espasiál ne'ebé adequadu hodi suporta aktivitas kultural.</p> <p>4. Depedensia ba Cerimónia Ho Kemanar Nasional Eventu lokal bele depende barak ba apoios externas, ka programa governu, ne'ebé la kontinua se apoiu la hetan.</p> <p>5. Pouka Promosau n no Visibilidade Tradisaun, arte, no ai-fuan lokal sei barak la konhesi liu husi komunidad e liur, ne'ebé limita atratividade</p>	<p>video dokumentáriu u bele promové kultura suku ba komunitade internasionál no gera ministu difusaun tradisaun.</p> <p>4. Fundus Governu no Programa Dezenvolvementu Kultural Akses ba fundus suku, municipal, ka nacional bele suportu projetu preservaun tradisaun, musika, dança, ka festival lokal.</p> <p>5. Aumentu Interese Juventude ba Identidade Lokal Program edukativu iha eskola ka komunitade bele motiva juventude envolve iha aktividade kultural.</p> <p>6. Kolaborasaun ho Komunitade Liur Atratividade e kultura lokal bele hadia parcerias ba komunitade</p>	<p>moda, musika, no gaya liur, hamenus identidade lokal.</p> <p>3. Degradasaun Tradisaun Oral Falta dokumenta saun formal no transmisiaun oral bele halo tradisaun perdi iha generaun kotuk.</p> <p>4. Falta Rekursu no Suporte Sustentável Program kultural depende ba fundus externu, ONG, ka governu; se apoiu la kontinua, iniciativa lokal bele para.</p> <p>5. Mudansa Sosial no Ekonomia Prensa tempu, kerja urban, no mudansa priorida ekonomik bele halo komunidad de la fó tempu ba ritual, dança, ka</p>
--	--	--	---	--

	<p>tu Akademiku Vizaun suku hakarak hadia konesementu akademiku iha comunidade, bele suporta dokumentas aun, penelitan, no promosaun kultura lokal.</p> <p>7. Poténsial Turismo Kultura Tradisaun, festivais, danças, no produktu lokal bele sai atrativu ba turismo, hodi aumenta renda ho valoizasaun kultura suku.</p>	<p>e ho valorizasau n kultura.</p> <p>6. Falta Konesementu Formal ho Teknik Kultural Komunidade iha habilidade tradisional, maibé la iha akses ba kapasidade hodi dokumenta, inovasaun ka prosesamentu kreativu ne'ebé diak.</p> <p>7. Migrasaun Juventude ba Sidade ka Rai Liur Falta generasaun kotuk ba kontinuidade tradisaun oral, dança, musika, no artesanatu.</p>	<p>vizinha hodi fortalece jaringan kultural no intercambio arte.</p> <p>7. Inovasaun Kultura Kreativu Kombina tradisaun ho inovasaun (arte, moda, musika, festival) bele gera produkto kultural ho valor ekonómiku.</p>	<p>atividade kultural.</p> <p>6. Desastres Natural no Mudansa Klimátika Inundasaun, seca, ka desastres naturais bele afeta espasu fisiku ho lokal kultural, fesita, ka rekursu lokal.</p> <p>7. Falta Mekanizmu Promosau n Kultural Produtu, artesanatu, musika lokal la iha visibilidad e, ne'ebé limita atratividade ho renda kultura.</p>
--	---	---	--	--

3.2. Análiza ba Parseiru Suco nian

Aleinde diagnóstiku jerál hanesan hatuur ona iha leten, Suco Loidahar mós identifika ona parseiru sira ne'ebé bele apoiu implementasaun planu dezvoltimentu suco nian. Tabela tuir mai ne'e mak lista parseiru sira ne'ebé apoiu ona atividade iha suco no parseiru foun ne'ebé iha possibilidade bele apoiu planu dezvoltimentu iha tempu tuir mai.

Nú	Parseiru	Parseiru Existente/Foun	Area Kooperasaun
1	WaterAid	Existente	BE Mos no Saniamentu

2	NGO Belun	Existente	Kultura (Tara Bandu)
3	Permatil	Existente	Konservasaun Rai no Be matan (Kuda Ai Oan)
4	Alola Foundation	Existente	Formasaun Saude Inan no oan

Suco Loidahar sei kontinua identifika no nakloke ba kooperasaun ho parseiru foun balun ne'ebé seidauk identifika iha lista ne'e, maibe iha objetivu/atividade ne'ebé relevante ho planu suco nian.

Parte 4: Planu Dezenvolvimentu Suco

4.1. Vizaun

Suco Loidahar nia vizaun ba dezenvolvimentu to'o 2030 nian maka Suku Loidahar hakarak sai Suku ida ne'ebe hakmatek iha ambiente matak identiku ho aifuan, no hasae konesementu akademiku komunidadade.

4.2. Misaun Suku Loidahar nian

Atu atinji vizaun boot suco nian ne'e, suco **Loidahar** defini ona ninia misaun sira hanesan tuir mai ne'e:

MISAUN SUKU LOIDAHAR

1. **Hametin unidade no hakmatek** iha membru suku hotu-hotu liuhosi kooperasaun no ajuda malu.
2. **Preserva no dezenvolve identidade kultura** husi suku Loidahar, liuhosi lisan adat no tradisaun.
3. **Kuidadu no proteje ai-fuan no ambiente**, atu garante moris diak ba gerasaun agora no futuru.
4. **Hasa'e kapasidade komunidadade**, liuhosi edukasaun, treinamentu, no partisipasaun ativa.
5. **Hametin dame no respeito**, iha familia no komunidadade, atu evita konfliktu.

4.3. Meta sira ba Dezenvolvimentu nian

Atu atinji vizaun boot ne'ebé defini ona no halao ho diak misaun sira ne'ebé deskreve iha leten, suco **Loidahar** koloka meta sira ba dezenvolvimentu nian hanesan tuir mai ne'e:

1. Proteje no hadiak ambiente matak

- Hamenus destruisaun floresta no rai-Halai
- Hahú programa proteksaun bee-matan, rai-lulik no área verde

2. Promove plantasaun no replantasaun ai-fuan

- Kuda ai-fuan lokal no ekonomiku (ai-Rambutan, ai-dila, ai-Kkau, ai Has, ai-fuan midar, nst)
- HaloFatin plantasaun ai-fuan iha aldeia hotu

3. Hadiak konsientizasaun komunidade kona-ba ambiente

- Edukasaun ambiente ba labarik, foin-sa'e no ema boot
- Hamoris kultura hadomi natureza no ai-fuan

4. Hamoris identidade suku ho ai-fuan

- Identifika ai-fuan simbóliku suku nian
- Integra ai-fuan iha eventu kultura no serimonia suku

5. Apoia moris ekonomiku sustentável

- Dezenvolve agrikultura verde no agrofloresta
- Promove produitu lokal ne'ebé la estraga ambiente

6. Hametin partisipasaun komunidade

- Envolve juventude, feto no lider tradisional iha programa ambiente
- Hametin servisu hamutuk iha nivel aldeia no suku

4.4. Objektivu sira ba Dezenvimentu nian

Meta sira ba dezenvolvimentu nian ne'ebé hatuur ona iha planu dezenvolvimentu ida ne'e, sei sukat liu husi objektivu sira hanesan tuir mai ne'e:

- 7. Promove dezenvolvimentu suku ne'ebé hakmatek**
 - planeamentuno implementasaun programa sira ne'ebé fó benefísiu ba komunidade iha tempu naruk.
- 8. Hadi'a no proteje ambiente matak**
 - Preserva ai-fuan, rai no bee hodi evita destruisaun ambientál no hadia ekosistema lokal.
- 9. Plantasaun ai-fuan no ai-horis**
 - Incentiva komunidade atu halo plantasaun ai-fuan produtivu no ai-horis hodi aumenta koverjénsia matak.
- 10. Hadi'a konsiensia komunidade kona-ba ambiente**
 - Eduka komunidade kona-ba importánsia proteksaun ambiente matak no utilizaun rekursu natural ho maneira responsavel.
- 11. Dezenu ekonomia verde**
 - Fomenta atividade ekonomika bazea ba ai-fuan no produitu naturál hanesan hortikultura, fruta lokal no agrofloresta.
- 12. Reforsa identidade suku ho ai-fuan**
 - Promove ai-fuan hanesan identidade kulturál Suku Loidahar iha eventu, sinalizasaun no espasu públiku.

4.5. Valór suco Loidahar nian

Suco Loidahar adopta ona valór hirak tuir mai ne'e nu'udár valór komún ne'ebé komunidade

no entidade hotu preziza konsidera no halao tuir.

7. Solidaridade
8. Respeta
9. Toleransia
10. Desizaun kolektivo
11. Unidade
12. Kultura

4.6. Prinsípiu Suco Loidahar nian

Suco **Loidahar** halao ninia serbisu ba dezenvolvimentu nian tuir deit prinsípiu sira hanesan tuir mai ne'e; (bele halo tuir prinsípiu balun ne'ebé deskreve ona iha Dekretu Lei)

1. Prinsípiu Respeta malu (kultura, kustumi, Religiaun sst)
2. Prinsípiu Servisu hamutuk
3. Prinsípiu Demokrasi Partesifativo
4. Prinsípiu Moris diak comunidade

4.7. Potensialidade Lokál no Política Dezenvolvimentu Suco

Bazeia ba rezultadu diagnóstiku iha parte 3 nian, suco **Loidahar** hakarak koloka potensialidade ne'ebé iha no politika dezenvolvimentu suco nian ba tinan 5 nian laran mak hanesan tuir mai ne'e:

Setór Dezenvolvimentu	Potensialidade Suco nian	Polítika atu dezenvolde ba oin
Ekonomia	<ol style="list-style-type: none"> 1. Agrikultura no Ai-Fuan Lokal <ul style="list-style-type: none"> ○ Rai produktivu no iklim favorável permite produsaun ai-fuan lokal hanesan toos, ai-han, e ai-manas. ○ Potensial ba agrikultura organiku no prosesamentu produktu lokal para aumenta valor ekonomiku. 2. Ekonomia Kreativu ho Identidade Kulturál <ul style="list-style-type: none"> ○ Tradisaun lokal, festival, no artesanatu bele fa'an renda. ○ Produtos identitáriu (artesanato, roupa tradisional, makanan lokal) bele atende merkadu nasional no internasional. 3. Turismu Komunitária <ul style="list-style-type: none"> ○ Atrasaun natural no kulturál bele krea paquete turístika lokal. ○ Posibel ba turismu edukativu, experiencial, no ekolojiku. 4. Koperativa no Aktividade Hamutuk <ul style="list-style-type: none"> ○ Struktur comunidade forte (gotong-royong) bele fasilita projétu ekonomi hamutuk. ○ Posibel ba koperativa agrikultura, grupu produksi lokal, no unit ekonomi komunitária. 5. Juventude ho Konesementu Akademiku <ul style="list-style-type: none"> ○ Juventude iha interesse akademiku no inovasaun bele lidera usaha mikro no 	<ol style="list-style-type: none"> 1. Estrategia Agrikultura no Ai-Fuan Lokal <ul style="list-style-type: none"> • Objetivu: Aumenta produktividade, qualidade, no valor produktu lokal. • Aksaun Konkretu: <ul style="list-style-type: none"> ○ Treinu ba comunidade kona-ba teknik modernu iha agrikultura ho sustentabilidade. ○ Introduzimentu teknik organiku no irigasaun sederhana. ○ Promove diversifikasaun ai-fuan lokal no prosesamentu produktu para agrega valor (ex: olahan ai-han, conserva). 2. Estrategia Ekonomia Kreativu ho Identidade Lokal <ul style="list-style-type: none"> • Objetivu: Fa'an hosi produktu tradisional no atrasaun kulturál. • Aksaun Konkretu: <ul style="list-style-type: none"> ○ Krea merkadu lokal no online ba produktu artesanatu, gastronomia, e vestimenta tradisional. ○ Promove festival kulturál no program turismu komunitária. 3. Estrategia Turismu Komunitária

	<p>kreaitivu.</p> <ul style="list-style-type: none"> ○ Uzu teknologi digital ba marketing, e-commerce, no koordine projétu lokal. <p>6. Recursos Naturais ho Sustentabilidade</p> <ul style="list-style-type: none"> ○ Rai, ai, bee no fauna lokal bele suporta agrikultura, aqüikultura, no energi alternativo. ○ Posibel ba desenvolvimento ekonomi sustentavel iha longo prazo. <p>7. Posibilidade Apoiu Governu no Partner Externu</p> <ul style="list-style-type: none"> ○ Klaridade vizaun suku atrae program governu, ONG, no fundu foun ba projétu ekonomi. ○ Suporte tekniku, finansamentu, no treinu profesional bele hadia kapasidade lokal. <p>8. Potensial Mercado Lokal no Regional</p> <ul style="list-style-type: none"> ○ Produitu lokal iha kualitas no identitate bele fa'an iha merkadu suku, distrik, ka nasional. ○ Posibel ba produitu khas lokal ho harga premium iha merkadu niche. 	<ul style="list-style-type: none"> • Objetivu: Meki renda no gera peluang kerja ba komunidadade. • Aksaun Konkretu: <ul style="list-style-type: none"> ○ Harii paket turístika inklui edukasaun, gastronomia, e turismo ekolojiku. ○ Treinu warga lokal atu fo servisu turístika (guia, homestay, catering). <p>4. Estrategia Koperativa no Organisasaun Ekonomia Hamutuk</p> <ul style="list-style-type: none"> • Objetivu: Fasilita jestaun usaha komunidadade no akses finansamentu. • Aksaun Konkretu: <ul style="list-style-type: none"> ○ Formasaun koperativa agrikultura ka usaha mikro lokal. ○ Mekanismu distribusaun laba hamutuk no reinvestimentu ba proyekto lokal. <p>5. Estrategia Juventude ho Edukasaun no Inovasaun</p> <ul style="list-style-type: none"> • Objetivu: Fomenta inovasaun no kepabilidat tekniku iha sektor ekonomi. • Aksaun Konkretu: <ul style="list-style-type: none"> ○ Treinu barak ba bisnis ki'ik, marketing digital, e-commerce. ○ Harii program mentoratu ho jovem lokal atu lidér projétu ekonomi.
--	--	--

		<p>6. Estrategia Sustentabilidade ho Rekursu Natural</p> <ul style="list-style-type: none"> • Objetivu: Garantia ekonomi sustenável no proteje rai, ai, no bee. • Aksaun Konkretu: <ul style="list-style-type: none"> ○ Praktika agrikultura konservativu no rotasaun ai-fuan. ○ Promove program konservasaun bee no reflorestasaun. <p>7. Estrategia Akses ba Finansamentu no Apoiou Externu</p> <ul style="list-style-type: none"> • Objetivu: Suporta implementasaun projétu ekonomia suku. • Aksaun Konkretu: <ul style="list-style-type: none"> ○ Apresenta planu projétu ba governu, ONG, e fundu foun. ○ Estabelece partnership ho universidade no institusaun treinamentu. <p>8. Estrategia Promosaun Merkadu Lokal no Regional</p> <ul style="list-style-type: none"> • Objetivu: Amplia akses ba merkadu no valor produktu lokal. • Aksaun Konkretu: <ul style="list-style-type: none"> ○ Branding produktu lokal ho identitate Suku Loidahar. ○ Uza teknologi digital ho promosaun online
--	--	---

		no networking merkadu.
Infraestrutur	<ol style="list-style-type: none"> 1. Melhoria Dalan no Transporte <ul style="list-style-type: none"> ○ Suku Loidahar iha potensial ba halo dalan diak husi suku center toos ba aldeia, ne'ebé bele fasilita fa'an produto agrikultura, aksesu ba merkadu, no koneksaun sosial. 2. Disponibilidade Territoriu ba Projekto Infrastruktur <ul style="list-style-type: none"> ○ Rai suku ne'ebé tenki iha pamanfaatan ba projeksu irigasaun, embasamentu mercado lokal, ka infrastruktu edukasaun. 3. Potenisál Turismu no Ekonomia Kreativu <ul style="list-style-type: none"> ○ Se estrtura jalan, pontes, no facilidade comunidade hetan suporte, turismo lokal bele dezenvolve, fo peluang bisnis kreativu (artesanato, restoran, homestay). 4. Enerjia no Água <ul style="list-style-type: none"> ○ Potensial ba projekto energi renovavel simples (solár, mikrohidro) no sistema bebér ba comunidade, ne'ebé suporta kaza, escola, no negocio ki'ik. 5. Infraestrutur Sosial <ul style="list-style-type: none"> ○ Eskola, posta saude, no sentru comunidade iha kondisaun diak bele suporta pendidikan, saúde, no kualidade 	<p>1. Estratejia Estrada no Transporte</p> <p>Objetivu: Fasilita mobilidade comunidade, transporte produ, no koneksaun aldeia–suku–merkadu.</p> <p>Aksiun:</p> <ul style="list-style-type: none"> • Melhoria dalan primariu no sekundu, pontes, drainage ba tempu udan. • Prioriza dalan ki'ik husi aldeia ba sentru suku. • Fasi manutensaun comunidade ba dalan no ponte. <p>2. Estratejia Energia no Água</p> <p>Objetivu: Hasa'e akses energia ho sustentável no agua limpa ba comunidade.</p> <p>Aksiun:</p> <ul style="list-style-type: none"> • Instala sistema solár simples ba eskola, posta saude, centro comunidade. • Sistéma bebér comunidade ho distribusaun adakuada. • Treina comunidade husi manuntenasaun sistema ba continuidade.

	<p>vida.</p> <p>6. Digital Infrastructure / Teknolojia Komunikaun</p> <ul style="list-style-type: none"> ○ Potensial ba fasi internet no telekomunikaun ne'ebé bele aumenta konesementu, acesso merkadu online, no inovasaun ekonomi. <p>7. Manuntenasaun komunitaria ho Identidade lokal</p> <ul style="list-style-type: none"> ○ Infrastruktur lokal bele planu ho partisipasaun komunidadade, sustenta identidade ai-fuan, no enkouraja proyekto ekonomi lokal. 	<p>3. Estratejia Digital e Telekomunikaun</p> <p>Objetivu: Hasa'e akses teknologia ho koneksaun ba edukasaun, merkadu, e inovasaun.</p> <p>Aksiun:</p> <ul style="list-style-type: none"> • Instalasi internet / sinal telefone iha sentru komunidadade. • Treinamentu ba jovem ho adultu ho teknologia digital. • Promove uzu media digital ba marketing produktu lokal. <p>4. Estratejia Infraestrutur Sosial</p> <p>Objetivu: Hasa'e kualidade vida, edukasaun, saude, e ruang publik.</p> <p>Aksiun:</p> <ul style="list-style-type: none"> • Rekonstrui / manunten eskola, posta saude, sentru olahraga. • Konstrui sentru komunitaria ba atividade sosial no edukasaun. • Promove pembangunan inklusivu, participativu ba todas grupu iha suku. <p>5. Estratejia Manuntenasaun Sustentavel</p> <p>Objetivu: Garantia continuidade infrastruktura, proteçã</p>
--	--	---

		<p>rai, ai-fuan, e facilidades publik.</p> <p>Aksiun:</p> <ul style="list-style-type: none"> • Program komunidadade partisipativu ba manuntenasaun regular. • Penguatan kapasidade tekniku lokal. • Planu konsersasaun rai no proteksaun Ambiente.
<p>Agrikultura</p>	<p>1. Rai isin no Kondisaun Naturál Favorável</p> <ul style="list-style-type: none"> • Suku Loidahar iha rai fertil ne'ebé suporta varias ai-fuan lokal (toos, ai-han, ai-manas, ai-moruk). • Kondisaun klima e topografia favorável ba diversifikasaun kultura ai-fuan. <p>2. Identidade Lokal ho Pratikas Tradisionál</p> <ul style="list-style-type: none"> • Komunidadade iha konesementu tradisional ba manejo rai, irigasaun natural, no seleksaun ai-fuan lokal. • Pratikas tradisionál bele hametin kualitas produk agrikultura lokal. <p>3. Potensial ba Agrikultura Organiku</p> <ul style="list-style-type: none"> • Uso minim iha kimia no presersasaun metoda tradisionál bele prezenta produktu organiku ba 	<p>. Modernizasaun Agrikultura Tradisionál</p> <p>Objetivu: Melhoria hasil ai-fuan hodi hasae rendimentu komunidadade.</p> <p>Aksiun:</p> <ul style="list-style-type: none"> • Introduz metoda agrikultura sustentável ho irigasaun sederhana. • Treinamentu komunidadade ba teknik tanim, pangadaian, e manejo husi pestisida no pupu. • Uza ai-fuan lokal ho toleransia klima. <p>2. Prosesamentu no Valoriza Produto Agrikultura</p> <p>Objetivu: Aumenta valor ekonomiku ba produktu lokal.</p> <p>Aksiun:</p> <ul style="list-style-type: none"> • Konstrui mini-unit prosesamentu (padi, fruta, ai-

	<p>merkadu lokal no internasionál.</p> <p>4. Partisipasaun Komunitade no Servisu hamutuk</p> <ul style="list-style-type: none"> • Kolaborasaun aldeia no suku forte, halo programa hamutuk ba irigasaun, tanim ai, no prosesamentu ai-fuan. <p>5. Potensial ba Prosesamentu no Valoriza Produto</p> <ul style="list-style-type: none"> • Produktu agrikultura lokal bele prosesadu lokalmente (toos, fruta, ai-manas) hodi aumenta renda komunitade. • Artesanato ai-fuan no kulinária lokal bele uluk foin turismu. <p>6. Akses ba Program Governu no ONG</p> <ul style="list-style-type: none"> • Potensial ba asesu ba treinamentu, fundu, e teknologia agrikultura ne'ebé disponivel hosi program governu ka ONG. <p>7. Juventude ho Inovasaun</p> <ul style="list-style-type: none"> • Juventude iha suku iha interesi edukasaun, bele introduz inovasaun ba agrikultura (sistem irigasaun sederhana, metode organiku, pemasaran digital). 	<p>manas, ai-moruk).</p> <ul style="list-style-type: none"> • Forma koperativa lokal ba fa'an produktu kolektivu. • Promove produktu organiku no tradisional ba merkadu lokal e internasionál. <p>3. Diversifikasaun Produktu Agrikultura</p> <p>Objetivu: Reduzi risiko ekonomi husi sazonalidade e hamenus dependensia ba produktu unik.</p> <p>Aksiun:</p> <ul style="list-style-type: none"> • Introduz variasi ai-fuan ho hortikultura no ternak ki'ik. • Planu rotasaun tanim hodi preservar fertilidade rai. • Program edukasaun ba komunitade hodi uzu praktika diversifikadu. <p>4. Partisipasaun Juventude no Inovasaun</p> <p>Objetivu: Hasa'e kapasidade lokal no inovasaun agrikultura.</p> <p>Aksiun:</p> <ul style="list-style-type: none"> • Program edukasaun entrepreneurship agrikultura ba jovem. • Uzu teknologi digital ba marketing produktu lokal. • Mentoring ho akademia no ONG ba inovasaun agrikultura.
--	--	---

	<p>8. Diversifikasaun Produkto</p> <ul style="list-style-type: none"> • Posivel hatudu kombinasaun ai-fuan, hortikultura, no produk ternak ki'ik ba membres komunidadade, hodi reduzi dependensia ba sazonalidade. 	<p>5. Mekanismu Implementasaun</p> <ul style="list-style-type: none"> • Planu Aksaun Detalhado (PDS/PDIM): Timeline, indikadór kualitativa/quantitativa, setor respónsavel. • Monitorizasaun e Avaliasaun: Komunitade + lider suku halo review periódiku. • Mobilizasaun Finansa: Fundu Suku, program governu, ONG, investimentu lokal. • Partisipasaun Komunitaria: Todas desizaun maje ba prioritas, planejamento, implementasaun.
<p>Edukasaun</p>	<p>1. Komunitade Forte ho Valorizasaun Konesementu</p> <ul style="list-style-type: none"> • Komunitade iha interese natural ba edukasaun no konesementu akademiku. • Kulturál no identitade lokal fó motivasaun ba edukasaun iha nivel komunidadade. <p>2. Presensa Eskola no Fasilidade Edukasaun</p> <ul style="list-style-type: none"> • Suku iha eskola primariu (ka koleju ki'ik), ne'ebé bele halo bazu ba edukasaun formál. • Posibel foti kapasidade aula ho fasilidade suplementar (laboratorio simples, biblioteca). <p>3. Juventude ho Motivasaun</p> <ul style="list-style-type: none"> • Interese barak hosi jovem ba skol, treinamentu 	<p>1. Melhoria Eskola no Fasilidade Edukasaun</p> <p>Objetivu: Fasilita prosesu edukasaun formál ba todas estudante.</p> <p>Aksiun:</p> <ul style="list-style-type: none"> • Rehabilita / manunten eskola, biblioteca, e laboratoriu simples. • Forse akses ba mesa, kursu suplementar, material didaktiku. • Implementa sistema monitorizasaun ba kualitas edukasaun. <p>2. Treinamentu Guru no Konesementu Pedagogjiku</p> <p>Objetivu: Hasa'e kapasidade guru hodi meliora kualitas</p>

	<p>no konesementu tekniku.</p> <ul style="list-style-type: none"> • Potensial ba inovasaun, entrepreneurship edukasaun, no program digital learning. <p>4. Program Governu no ONG</p> <ul style="list-style-type: none"> • Potensial ba aksesu ba fundu, treinamentu guru, material edukativu, e programas suplementar. <p>5. Identidade Lokal ho Conteúdo Edukativu</p> <ul style="list-style-type: none"> • Posibel integrasaun ai-fuan, kultura lokal, historia, no konesementu komunidadade ba kurikulum. • Hasa'e rasaun orgulho lokal no preservasaun identidad. <p>6. Teknologia ho Digital Learning</p> <ul style="list-style-type: none"> • Potensial ba uzu teknologia digital hodi fasilita edukasaun: komputer, internet, e-learning. • Posivel hodi levon koneksaun ho merkadu global no referénsia akademiku. <p>7. Partisipasaun Komunitaria</p> <ul style="list-style-type: none"> • Rodiu sosial, Servisu hamutuk, e suportu pais no lider suku ba edukasaun. • Posivel programa mentorship ho jovem iha 	<p>edukasaun.</p> <p>Aksiun:</p> <ul style="list-style-type: none"> • Program treinamentu periodiku ba guru lokal ho metod pedagogia modernu. • Introduz mentor e supervisaun pedagogjiku. • Promove uzu metod lokal no identidade ba kurikulum. <p>3. Integrasaun Identidade Lokal ho Edukasaun</p> <p>Objetivu: Preserva identidade ai-fuan, kultura, e historia komunidadade iha kurikulum.</p> <p>Aksiun:</p> <ul style="list-style-type: none"> • Kurikulum lokal hodi integra historia, ai-fuan, e kultural tradisionál. • Projetos praktiku ba tanim ai-fuan lokal no educa jovem husi pratika lokal. • Program edukasaun komunitaria hodi fortalece rasaun orgulho lokal. <p>4. Teknologia no Digital Learning</p> <p>Objetivu: Hasa'e akses ba informasi, konesementu global, e inovasaun.</p> <p>Aksiun:</p>
--	---	---

	<p>suku.</p> <p>8. Diversifikasaun Jenru Edukasaun</p> <ul style="list-style-type: none"> • Só edukasaun formál (eskola) — tanba inklui kursu tekniku, treinamentu agricultura, ekonomi lokal, empreendedorismu, saude no teknologi. 	<ul style="list-style-type: none"> • Instalasi komputer, internet, e-learning iha eskola. • Treinamentu guru no jovem ba uzu digital hodi edukasaun ho marketing / entrepreneursh. • Program akses online ba material edukativu e referénsia akademiku. <p>5. Program Partisipasaun Komunitaria no Juventude</p> <p>Objetivu: Aumenta partisipasaun, ownership, no sustentabilidade edukasaun.</p> <p>Aksiun:</p> <ul style="list-style-type: none"> • Formasaun forum edukasaun ba lider suku, pais, e jovem. • Program mentorship ba estudante, koppia jovem ho mentor ba agrikultura, ekonomi, e teknologi. • Aktividade ekstrakurikuler: klub sains, inovasaun, e entrepreneursh. <p>6. Mekanismu Implementasaun</p> <ul style="list-style-type: none"> • Planu Aksaun Detalhado (PDS / PDIM): Indikadór kualitativa/quantitativa, timeline, setor respónsavel. • Monitorizasaun no Avaliasaun: Komunitade + lider suku halo review periódiku. • Mobilizasaun Fundu: Fundu suku, governu, ONG, investimentu lokal. • Partisipasaun Komunitaria: Desizaun maior,
--	--	---

		prioritas, planejamento, implementasaun ho transparénsia.
Saúde	<p>. Komunitade Forte no Servisu hamutuk</p> <ul style="list-style-type: none"> • Komunitade Loidahar motiva ba qualidade vida no saude husi aldeia. • Servisu hamutuk hodi manunten limpeza ambiente, edukasaun preventivu, no aksesu fasilidade saude. <p>2. Presensa Fasilidade Saude</p> <ul style="list-style-type: none"> • Suku iha posta saude ka klinika ki'ik hodi atende kebutuhan saude comunidade. • Posivel foti kapasidade ho fasilitas suplementar, medikamentu, e alat medisina sederhana. <p>3. Juventude ho Motivasaun</p> <ul style="list-style-type: none"> • Interese jovem ba program edukasaun saude, higiene, e treinamento praktiku. • Posivel forma kader lokal (voluntariu saude, community health worker). <p>4. Program Governu no ONG</p> <ul style="list-style-type: none"> • Potensial ba akses ba fundu, material medisina, treinamentu personal saude. 	<p>1. Melhoria Fasilidade Saude</p> <p>Objetivu: Garantia akses ba servisu saude diak ba comunidade.</p> <p>Aksiun:</p> <ul style="list-style-type: none"> • Rehabilita / manunten posta saude ho peralatan dasar (alat medik, dispensariu obat, tempat konsultasaun). • Fasilita akses ba pasien husi aldeia ba posta saude (jalan, transport). • Sistéma monitorizasaun ba servisu, jumlah atendimentu, e kualitas pelayanan. <p>2. Treinamentu e Kapasidade Kader Saude Lokal</p> <p>Objetivu: Hasa'e kader lokal hodi atende kebutuhan dasar, edukasaun preventivu, e kurativa.</p> <p>Aksiun:</p> <ul style="list-style-type: none"> • Treinamentu Community Health Worker (CHW) ba jovem / adultu lokal. • Treinamentu guru medis, imunizasaun, nutrisaun, higiene, e pengetahuan dasar saude preventivu.

	<ul style="list-style-type: none"> • Program imunizasaun, edukasaun preventivu, e monitoring kesehatan lokal. <p>5. Integrasaun Tradisaun Lokal ho Saude</p> <ul style="list-style-type: none"> • Uzu pengetahuan tradisional (herbal, ai-fuan medicinal) hodi suporta saude preventivu e kurativa. • Potensial hodi edukasaun preventivu kombinadu ho metoda tradisional. <p>6. Teknologia ho Digital Health</p> <ul style="list-style-type: none"> • Posivel uzu telemedicine ho konsultasaun jarak jauh ba hospitali regional. • Sistéma rekordu pasien lokal digital simplificado. <p>7. Partisipasaun Komunitaria</p> <ul style="list-style-type: none"> • Program edukasaun saude ho pais, aldeia, no juventude. • Aktividade sosial preventivu hodi fortifika higiene, nutrisaun, e imunizasaun. <p>8. Diversifikasaun Program Saude Só curativa — tanba inklui edukasaun preventivu, nutrisaun, saude maternal, imunizasaun, sanitasaun Ambiente</p>	<ul style="list-style-type: none"> • Mentor ho institusiun regional ba konsultasaun tekniku. <p>3. Edukasaun Preventivu no Promosaun Saude</p> <p>Objetivu: Reduzi risiko doensa, hama, e malnutrisaun.</p> <p>Aksiun:</p> <ul style="list-style-type: none"> • Kampanha higiene (cuci maos, sanitasaun Ambiente, pembuangan sampah benar). • Program nutrisaun ba balita, ibu hamil, no keluarga. • Program imunizasaun periodiku. <p>4. Integrasaun Praktik Tradisional ho Saude Moderno</p> <p>Objetivu: Preserva konesementu lokal hodi suporta saude preventivu no kurativa.</p> <p>Aksiun:</p> <ul style="list-style-type: none"> • Dokumenta ai-fuan medicinal lokal ho metode tradisional. • Edukasaun ba komunitade kombinadu ba praktik medis modernu. • Program pilot hodi uzu lokal + medis modernu ba masalah ringan. <p>5. Teknologia no Digital Health</p>
--	---	---

		<p>Objetivu: Melhoria akses konsultasaun, rekordu pasien, e informasi preventivu.</p> <p>Aksiun:</p> <ul style="list-style-type: none"> • Sistem rekordu pasien digital sederhana. • Telemedicine ba konsultasaun jarak jauh ho hospital regional. • Edukasaun ho multimedia, video, e e-learning saude. <p>6. Mekanismu Implementasaun</p> <ul style="list-style-type: none"> • Planu Aksaun Detalhado (PDS / PDIM): Timeline, indikator kualitativa/kuantitativa, setor respónsavel. • Monitorizasaun no Avaliasaun: Komunitade + lider suku halo review periódiku. • Mobilizasaun Fundu: Fundu suku, program governu, ONG, investimentu lokal. • Partisipasaun Komunitaria: Desizaun mayor, prioritas, implementasaun ho transparénsia.
<p>Turizmu</p>	<p>1. Kulturál e Identidade Lokal</p> <ul style="list-style-type: none"> • Suku Loidahar iha identidade ai-fuan forte, praktika tradisionál, no festa kultura. • Potensial ba turizmu kultura (festival lokal, 	<p>. Promosaun Turizmu Kulturál</p> <p>Objetivu: Fasi atratividade turis husi budaya lokal.</p> <p>Aksiun:</p>

	<p>musik, tarian, kulinária, kerajinan ai-fuan).</p> <p>2. Paisajen Naturál</p> <ul style="list-style-type: none"> • Rai fertile, dalam alami, ai-fuan tropikal, bukit, e sumber bekér. • Posivel atrasaun turis prirot, trekking, ecotourism, e fotografi alam. <p>3. Komunitade Forte ho Servisu hamutuk</p> <ul style="list-style-type: none"> • Komunitade motiva ba partisipasaun ba turismu lokal. • Posivel program homestay, wisata edukativu, no wisata komunitaria. <p>4. Prosesamentu Produtu Lokal</p> <ul style="list-style-type: none"> • Potensial ba uzu produtu lokal (artesanato, ai-fuan olahan, kulinária) hodi atrai turis. • Promove produtu lokal ho brand “Suku Loidahar” hodi diversifika renda. <p>5. Aksesibilidade no Infrastruktur</p> <ul style="list-style-type: none"> • Posivel koneksaun ho dalan, transportasi, dan fasilitas dasar. • Aksesibilidade ba titik turis lokal e regional hodi fasilita kunjungan. <p>6. Edukasaun ho Inovasaun</p>	<ul style="list-style-type: none"> • Organiza festival lokal, tarian, musik, e kulinária tradisional. • Dokumenta e promova kerajinan ai-fuan ho branding “Suku Loidahar”. • Program homestay lokal hodi turis bele eksperiensia kultur lokal. <p>2. Turismu Naturál / Ecotourism</p> <p>Objetivu: Atrae turis husi rai, bukit, ai-fuan, e sumber alam.</p> <p>Aksiun:</p> <ul style="list-style-type: none"> • Identifika atrasaun natural (bukit, sumber, jalur trekking). • Bangun fasilitas sederhana: jalan setapak, papan informativa, tempat fotu. • Edukasaun turis hodi respeita Ambiente. <p>3. Penguatan Infrastruktur no Aksesibilidade</p> <p>Objetivu: Melhoria akses ba atrasaun turis no fasilita kunjungan.</p> <p>Aksiun:</p> <ul style="list-style-type: none"> • Rehabilita dalan, papan petunjuk, area parkir. • Koneksaun transportasi lokal ba atrasaun. • Bangun fasilitas sederhana: wc publik, tempat
--	---	--

	<ul style="list-style-type: none"> • Turismu edukativu (agrotourism, ecotourism, budaya) hodi edukasaun visitante. • Juventude iha suku bele envolvi ba guide lokal, inovasaun pemasaran digital. <p>7. Program Governu no ONG</p> <ul style="list-style-type: none"> • Potensial ba fundu ba turismu rural, pelatihan hospitality, promosaun turis. <p>8. Diversifikasaun Jenru Turismu</p> <ul style="list-style-type: none"> • Ecotourism, homestay, turismu kulinária, turismu edukativu, turismu budaya. • Kombinasaun produktu lokal + identidade ai-fuan aumenta atraktividade. 	<p>istira, titik informasi.</p> <p>4. Digital Marketing no Edukasaun Turis</p> <p>Objetivu: Promove Suku Loidahar ba turis lokal e internasional.</p> <p>Aksiun:</p> <ul style="list-style-type: none"> • Sosial media, website lokal, kontentu digital ba promosaun atrasaun. • Treinamentu komunitade ba hospitality, guide turis, dan marketing digital. • Edukasaun turis hodi respeita budaya lokal no Ambiente. <p>5. Partisipasaun Komunitaria no Diversifikasaun Produkto</p> <p>Objetivu: Aumenta ownership, diversifikasaun atrasaun, e renda komunitaria.</p> <p>Aksiun:</p> <ul style="list-style-type: none"> • Program homestay, guide lokal, wisata edukativu (agrotourism, ecotourism, kulinária). • Koperativa lokal hodi jual produktu lokal ba turis (artesanato, ai-fuan olahan). • Forum komunitaria hodi planu, implementa, e monitor turismu.
--	---	--

		<p>6. Mekanismu Implementasaun</p> <ul style="list-style-type: none"> • Planu Aksaun Detalhado (PDS / PDIM): Timeline, indikator, setor respónsavel. • Monitorizasaun e Avaliasaun: Komunitade + lider suku halo review periódiku. • Mobilizasaun Fundu: Fundu suku, governu, ONG, investimentu lokal. • Partisipasaun Komunitaria: Prioritas, desizaun mayor, implementasaun ho transparénsia.
Ambiente	<p>1. Rai Fertil no Biodiversidade Lokal</p> <ul style="list-style-type: none"> • Suku Loidahar iha tanah fertile no variasi ai-fuan, flora, e fauna lokal. • Potensial ba konservasaun biodiversidade, agrotourism, no edukasaun Ambiente. <p>2. Rekursu naturais ho Potensial Sustenável</p> <ul style="list-style-type: none"> • Be'e matan sira (Mota, Be'e matan), ai laran local, no foho ka laletek • Posivel uzu sustentável hodi suportu agrikultura, ecotourism, no domestik kebutuhan. <p>3. Identidade ai-fuan ho Konesementu Tradisional</p>	<p>1. Konservasaun Biodiversidade no Rai Fertil</p> <p>Objetivu: Proteje flora, fauna, e tanah fertile lokal.</p> <p>Aksiun:</p> <ul style="list-style-type: none"> • Identifika area konservasaun, hutan lokal, e Rekursu naturaiskritiku. • Program reboisasi ho spesies lokal no tanaman produktivu. • Monitorisasi kondisi tanah, Be'e matan sira , e ekosistema alami. <p>2. Edukasaun no Partisipasaun Komunitaria</p> <p>Objetivu: Aumenta kesadaran komunitade ho praktik Ambiente sustentável.</p>

	<ul style="list-style-type: none"> • Konesementu lokal hodi manunten rai, irigasaun alami, no reflorestasaun • Praktika tradisional bele sustenta konsersasaun rai e Ambiente. <p>4. Komunitade Forte ho Servisu hamutuk</p> <ul style="list-style-type: none"> • Komunitade motiva ba program hamos Ambiente, reboisasi, no manunten ekosistema lokal • Posivel program edukasaun Ambiente ba jovem no pais. <p>5. Potensial ba Pendidikan ho Edukasaun Ambiente</p> <ul style="list-style-type: none"> • Atraktividade alami hodi edukasaun sekolah, ecotourism edukativu, no program konsersasaun. • Posivel integrasaun identitade lokal no konesementu tradisional ba kurikulum lokal. <p>6. Program Governu no ONG</p> <ul style="list-style-type: none"> • Potensial ba fundu ba konsersasaun, reboisasi, no hadia Be'e matan sira. • Treinamentu ho teknologia sederhana ba manunten ekosistema. <p>7. Hametin Infrastruktur Ambiente</p>	<p>Aksiun:</p> <ul style="list-style-type: none"> • Kampanha edukasaun Ambiente ba komunidadade, juventude, e sekolah lokal. • Program Servisu hamutuk hodi bersih desa, sanitasaun, dan reboisasi. • Forum komunitaria hodi diskute masalah Ambiente no solusi lokal. <p>3. Pengelolaan Be'e matan sira ho Sanitasaun</p> <p>Objetivu: Garantia akses air bersih e manunten sanitasaun Ambiente.</p> <p>Aksiun:</p> <ul style="list-style-type: none"> • Bangun sistem sederhana irigasaun / penampungan air hujan. • Program edukasaun sanitasaun ba rumah tangga. • Monitor kualitas air e proteje Be'e matan sira alami. <p>4. Integrasaun Praktik Tradisional ho Ambiente Modern</p> <p>Objetivu: Uzu konesementu lokal hodi suportu konsersasaun dan pembangunan sustentavel.</p> <p>Aksiun:</p> <ul style="list-style-type: none"> • Dokumenta praktik lokal ba pengelolaan tanah,
--	---	---

	<ul style="list-style-type: none"> • Posivel proyek sanitasaun, manajemen sampah, dan sistem irigasaun sederhana. • Menurutu prinsip Ambiente berkelanjutan hodi proteje kualitas tanah e Be'e matan sira . <p>8. Diversifikasaun Program Ambiente Tidak hanya konservasaun — tanba inklui pengelolaan sampah, air bersih, edukasaun komunitaria, reboisasi, dan ecotourism berkelanjutan</p>	<p>hutan, e Be'e matan sira .</p> <ul style="list-style-type: none"> • Kombina metode tradisional ho teknika modern ba konservasaun. • Program pilot hodi praktik lokal + modern ba pengelolaan lahan produktivu. <p>5. Teknologia no Monitoring Ambiente</p> <p>Objetivu: Melhoria efisiensi pemantauan ekosistema no proteksaun Ambiente.</p> <p>Aksiun:</p> <ul style="list-style-type: none"> • Sistem monitoring sederhana (papan informasi, catatan data Ambiente). • Peta lokasi konservasaun e area reboisasi. • Digitalisasi data hodi analisa degradasaun tanah, air, e flora/fauna. <p>6. Mekanismu Implementasaun</p> <ul style="list-style-type: none"> • Planu Aksaun Detalhado (PNDS / PDIM): Timeline, indikator kualitativa/kuantitativa, sektor respónsavel. • Monitorizasaun e Avaliasaun: Komunitade + lider suku halo review periódiku. • Mobilizasaun Fundu: Fundu suku, governu, ONG, investimentu lokal. • Partisipasaun Komunitaria: Prioritas, desizaun mayor, implementasaun ho transparénsia.
--	--	--

<p>Kultura</p>	<p>1. Identidade Lokal Forte</p> <ul style="list-style-type: none"> • Suku Loidahar iha identidade ai-fuan kuat, termasuk tarian tradisional, musik, ritual adat, no adat istiadat komunitaria. • Posivel promove orgulho lokal no preserva rasaun identidade husi geraisaun ba geraisaun. <p>2. Kolesaun e Pratika Tradisional</p> <ul style="list-style-type: none"> • Kerajinan lokal (handicraft, anyaman, alat musik tradisional) iha potensi ba produtu kultural no souvenir. • Posivel program dokumentasaun pratika tradisional ba edukasaun no promosaun. <p>3. Festival no Aktividade Kultural</p> <ul style="list-style-type: none"> • Program festa tradisional, ritual adat, dan kompetisaun budaya. • Atraktif ba turis lokal no internasional. • Posivel integrasaun edukasaun ho turismu (turismu kultural). <p>4. Komunitade Forte ho Gotong Royong</p> <ul style="list-style-type: none"> • Komunitade motiva hodi manunten tradisaun, bahasa lokal, dan nilai budaya. • Posivel aktividade intergenerasional hodi 	<p>1. Preservasaun Identidade e Tradisaun Lokal</p> <p>Objetivu: Manunten rasaun identidade ai-fuan no pratika tradisional.</p> <p>Aksiun:</p> <ul style="list-style-type: none"> • Dokumenta tradisaun lokal, ritual, tarian, musik, e lian lokal. • Program edukasaun intergenerasional ba transmisaun koeneselementu tradisaun ba jovem. • Bangun arsip digital ba kerajinan, seni, e dokumentasaun tradisional. <p>2. Promosaun dan Aktividade Kultural</p> <p>Objetivu: Atrai perhatian masyarakat lokal no turis hodi valoriza budaya.</p> <p>Aksiun:</p> <ul style="list-style-type: none"> • Organiza festival budaya, kompetisaun tarian / musik / kuliner lokal. • Program homestay kultural hodi turis bisa mengalami budaya lokal langsung. • Publikasaun digital (sosial media, website) hodi promova atrasaun kultural. <p>3. Penguatan Kerajinan e Produção Seni Lokal</p>
-----------------------	---	--

	<p>transmisaun pengetahuan budaya ba jovem.</p> <p>5. Pendidikan no Edukasaun Kultural</p> <ul style="list-style-type: none"> • Integrasaun budaya lokal ho kurikulum sekolah. • Program edukativu ho workshop seni, tarian, musik, dan kerajinan tradisional. <p>6. Potensial ba Turismo Kultural</p> <ul style="list-style-type: none"> • Atraktif ba wisatawan lokal e internasional. • Kombinasau budaya + kuliner + kerajinan lokal hodi diversifika atrasaun turis. <p>7. Program ONG no Governu</p> <ul style="list-style-type: none"> • Fundu hodi dokumenta, konserva, e promova budaya. • Kolaborasaun ho institusiun akademiku ba pelestarian budaya. <p>8. Diversifikasaun Program Kultural</p> <ul style="list-style-type: none"> • Tidak hanya performance seni — tanba inklui aprende tradisaun, festival, produksi kerajinan, dokumentasaun sejarah lokal, e promosaun digital budaya. 	<p>Objetivu: Diversifika produtu budaya no tambah renda komunitaria.</p> <p>Aksiun:</p> <ul style="list-style-type: none"> • Workshop produksi kerajinan lokal ho kualitas tinggi. • Promova kerajinan lokal ho branding “Suku Loidahar” (souvenir, aksesor, alat musik). • Koperativa lokal hodi manage produksi no distribusaun. <p>4. Integrasaun Kultura ho Pendidikan</p> <p>Objetivu: Integrasaun budaya lokal ba kurikulum sekolah e edukasaun komunitaria.</p> <p>Aksiun:</p> <ul style="list-style-type: none"> • Workshop seni, musik, dan tarian tradisional ba sekolah lokal. • Program edukatif hodi siswa bisa praktek langsung tradisaun lokal. • Materia digital / buku lokal hodi edukasaun kultural. <p>5. Mekanismo Implementasaun</p> <ul style="list-style-type: none"> • Planu Aksaun Detalhado (PDS / PDIM): Timeline, indikator, setor respónsavel.
--	---	---

		<ul style="list-style-type: none"> • Monitorizasaun no Avaliasaun: Komunitade + lider suku halo review periódiku. • Mobilizasaun Fundu: Fundu suku, governu, ONG, investimentu lokal. • Partisipasaun Komunitaria: Prioritas, desizaun mayor, implementasaun ho transparénsia.
--	--	--

4.8. Obstákulu no Estratéjia ba Dezenvolvimentu Suco

Tuir mai ne'e, anália ba obstákulu ne'ebé komunitade iha Suco **Loidahar** hasoru no estratéjia ne'ebé identifika ona hodi ultrapasa

Setór Dezenvolvimentu	Obstákulu ne'ebé Komunitade sira hasoru	Estratéjia hodi hasoru
Ekonomia	<p>1. Produtividade Agrikultura Sei Ki'ik</p> <ul style="list-style-type: none"> • Metodu agrikultura tradisional seidauk modernu. • Uzu limitadu ba irigasaun, pupuk, no teknologi simples. • Rezulta iha hasil produsaun ki'ik no renda la aas. <p>2. Falta Konesementu Ekonomia no Jestaun Biznes</p> <ul style="list-style-type: none"> • Komunitade seidauk iha konesementu ba planeamentu bisnis, jestaun finansa, no pemasaran. • Difikuldade atu aumenta valor produktu lokal. <p>3. Akses Limitadu ba Merkadu</p> <ul style="list-style-type: none"> • Dalan no transporte seidauk diak, halo susar 	<p>1. Hasa'e Produtividade Agrikultura</p> <p>Obstákulu: Metodu tradisional, rezultadu ki'ik Estratejia:</p> <ul style="list-style-type: none"> • Treinamentu agrikultura sustentável (irigasaun simples, pupuk organiku, kontrol praga). • Introduz ai-fuan lokal ho resistensia klima. • Demonstra plots ba to'os-nain atu aprende prátika diak. <p>2. Hasa'e Konesementu Ekonomia no Jestaun Biznes</p> <p>Obstákulu: Falta jestaun no planeamentu Estratejia:</p> <ul style="list-style-type: none"> • Kursu jestaun biznes, kontabilidade simples, no planeamentu produsaun. • Mentoria ho akademiku, ONG, ka empresáriu

	<p>fa'an produktu ba merkadu boot.</p> <ul style="list-style-type: none"> Falta informasaun kona-ba presu merkadu no demanda konsumu. <p>4. Kapital no Kréditu Seidauk Disponivel</p> <ul style="list-style-type: none"> To'os-nain no empresáriu ki'ik la iha kapital atu investe. Akses ba kréditu banku ka koperativa finansial limitadu. <p>5. La Iha Prosesamentu no Valoriza Produktu</p> <ul style="list-style-type: none"> Maioria produktu fa'an iha forma krú, ho presu ki'ik. Falta facilidade prosesamentu lokal hodi aumenta valor ekonomiku. <p>6. Organizasaun Ekonomia Komunitária Fraqueza</p> <ul style="list-style-type: none"> Koperativa, grupu produsaun, ka asosiasaun seidauk funsiona ho diak. Falta koordinasaun no liderasaun ekonomika. <p>7. Dependensia ba Sazonalidade no Klima</p> <ul style="list-style-type: none"> Renda comunidade depende barak ba tempu udan no tempu manas. 	<p>lokal.</p> <ul style="list-style-type: none"> Integra edukasaun ekonomia ba programa juventude. <p>3. Desenvolve Prosesamentu no Valoriza Produktu Lokal</p> <p>Obstákulu: Produktu fa'an krú ho presu ki'ik</p> <p>Estratejia:</p> <ul style="list-style-type: none"> Konstrui mini-unit prosesamentu (padi, fruta, ai-manas). Branding produktu "Suku Loidahar" ho identidade ai-fuan. Standarisasaun embalagem no qualidade. <p>4. Melhoria Akses ba Merkadu</p> <p>Obstákulu: Transporte no informasaun merkadu limitadu</p> <p>Estratejia:</p> <ul style="list-style-type: none"> Estabelese koperativa fa'an produktu. Parceria ho merkadu lokal, feiras, no restaurante. Uzu média digital ba promosaun no fa'an online. <p>5. Fortalese Kapital no Akses ba Kréditu</p> <p>Obstákulu: Falta kapital</p> <p>Estratejia:</p>
--	--	--

	<ul style="list-style-type: none"> • Mudansa klima halo risku ekonomia aumenta. <p>8. Juventude La Envolve Maksimu iha Ekonomia</p> <ul style="list-style-type: none"> • Falta oportunidade ekonomika atrai juventude. • Migrasaun juventude ba sidade ka rai liur hamenus forsa produtiva. <p>9. Kompetisaun hosi Produkto Importadu</p> <ul style="list-style-type: none"> • Produkto importadu ho presu baratu hamenus competitividade produktu lokal. <p>10. Dependensia ba Apoiu Externu</p> <ul style="list-style-type: none"> • Inisiativa ekonomika barak depende ba programa governu ka ONG. <p>Se la iha sustentabilidade, atividade ekonomika la kontinua</p>	<ul style="list-style-type: none"> • Koperativa poupança no empréstimu komunitaria. • Fundu rotativu husi Fundu Suku. • Lia kréditu ho banku mikrofinansa. <p>6. Fortalese Organizaun Ekonomia Komunitária</p> <p>Obstákulu: Koperativa fraqueza Estratejia:</p> <ul style="list-style-type: none"> • Reorganizaun koperativa ho regulamentu klaru. • Treinamentu liderasaun ekonomika. • Monitorizaun no auditoria simples. <p>7. Envolve Juventude iha Atividade Ekonomika</p> <p>Obstákulu: Migrasaun juventude Estratejia:</p> <ul style="list-style-type: none"> • Start-up agrikultura no bisnis kreativu ba jovem. • Program estajiu no inovasaun lokal. • Uzu teknolojia digital hodi atrai interese jovem. <p>8. Reduzi Risku Sazonalidade no Klima</p> <p>Obstákulu: Renda la estabél Estratejia:</p> <ul style="list-style-type: none"> • Diversifikasaun ai-fuan no renda (agrikultura +
--	--	---

		<p>ternak + turismu).</p> <ul style="list-style-type: none"> • Armazenamentu produktu no planeamentu tanim. • Edukasaun adaptasaun klima. <p>9. Hamenus Dependensia ba Apoiu Externu</p> <p>Obstákulu: Sustentabilidade fraku Estratejia:</p> <ul style="list-style-type: none"> • Foka ba autonomia ekonomika lokal. • Reinveste parte renda ba komunitade. • Planeamentu longo prazú. <p>10. Sistema Monitorizasaun no Avaliasaun</p> <p>Obstákulu: Planeamentu la konsistente Estratejia:</p> <ul style="list-style-type: none"> • Indikator klaru (renda, produsaun, merkadu). • Reuniaun trimestral ba avalia progresu. • Ajusta estratejia tuir dados.
<p>Infraestruturura</p>	<p>1. Dalan no Transporte Seidauk Adekuadu</p> <ul style="list-style-type: none"> • Dalan aldeia–suku no dalan ba merkadu boot seidauk diak. • Tempu udan halo dalan estraga no transportasaun difisil. <p>2. Akses Limitadu ba Bee Moos (Água</p>	<p>1. Melhoria Dalan no Transporte</p> <p>Obstákulu: Dalan estraga, akses merkadu fraku Estratejia:</p> <ul style="list-style-type: none"> • Prioritiza rehabilitasaun dalan kritiku aldeia–suku–merkadu. • Konstrui dalan ho desenu reziliente ba udan

	<p>Limpa)</p> <ul style="list-style-type: none"> Balu aldeia seidauk iha sistema bee moos permanente. Dependensia ba fonte bee natural ne'ebé la segura iha tempu seca. <p>3. Elektrisidade no Enerjia Seidauk Estavel</p> <ul style="list-style-type: none"> Akses elektrisidade seidauk kontínuu iha kaza hotu. Falta alternativa enerjia renovavel hanesan solár. <p>4. Infraestrutura Digital Fraku</p> <ul style="list-style-type: none"> Sinal telefone no internet fraku ka la iha iha balu area. Halo komidade susar atu hetan informasaun, edukasaun, no merkadu online. <p>5. Fasilidade Sosial Seidauk Kompletu</p> <ul style="list-style-type: none"> Eskola, posta saude, sentru komidade, no WC publik seidauk diak. Falta manutensaun fasilidade publik. <p>6. Manutensaun Infrastruktura La Konsistente</p> <ul style="list-style-type: none"> Infrastruktur ne'ebé iha seidauk manunten ho 	<p>(drenajen, material lokal).</p> <ul style="list-style-type: none"> Programa servisu hamutukba manutensaun rutin. <p>2. Desenvolvimentu Sistema Bee Moos</p> <p>Obstákulu: Akses bee moos limitadu Estratejia:</p> <ul style="list-style-type: none"> Proteje fonte bee natural no mata air. Sistema penampungan bee udan no distribusaun sederhana. Edukasaun komunitaria kona-ba higiena no sanitasaun. <p>3. Fortalese Akses Enerjia</p> <p>Obstákulu: Elektrisidade la estavel Estratejia:</p> <ul style="list-style-type: none"> Promove enerjia solár ba uma kain no fasilidade publik. Manutensaun jaringan elektrika ho teknisi lokal. Parceria ho programa governu enerjia renovavel. <p>4. Desenvolvimentu Infraestrutura Digital</p> <p>Obstákulu: Internet no sinal fraku Estratejia:</p> <ul style="list-style-type: none"> Lobby ho operadora hodi melhora sinal. Sentru internet komunitaria iha suku / eskola.
--	--	---

	<p>regulár.</p> <ul style="list-style-type: none"> • Falta kapasidade tekniku lokal ba manutensaun. <p>7. Planeamentu no Prioridade Infrastruktura Seidauk Klaru</p> <ul style="list-style-type: none"> • Planeamentu infrastrutura la integradu ho vizaun suku. • Prioridade projekto la bazeia ba dados komunidadade. <p>8. Limitasaun Fundu no Gestãu Finansa</p> <ul style="list-style-type: none"> • Fundu Suku limitadu ba konstrusaun infrastruktura boot. • Kapasidade jestaun projetu no finansa seidauk forte. <p>9. Ameasa Dezastre Naturál</p> <ul style="list-style-type: none"> • Inundasaun, erosão, deslizamentu rai estraga infraestrutura. • Falta desenu infraestrutura reziliente ba klima. <p>10. Partisipasaun Komunitaria La Maksimu</p> <ul style="list-style-type: none"> • Komunidadade seidauk involve hotu iha planeamentu no manutensaun. • Sentimentu “projetu governu” halo ownership 	<ul style="list-style-type: none"> • Treinamentu literasia digital ba juventude no lider lokal. <p>5. Melhoria Fasilidade Sosial</p> <p>Obstákulu: Eskola, posta saude, WC publik la kompletu</p> <p>Estratejia:</p> <ul style="list-style-type: none"> • Reabilitasaun eskola, sentru saude, no sentru komunitaria. • Konstrui WC publik no sistema sanitasaun dasar. • Plano manutensaun fasilidade publik. <p>6. Fortalese Kapasidade Manutensaun Lokal</p> <p>Obstákulu: Infrastruktur la manunten</p> <p>Estratejia:</p> <ul style="list-style-type: none"> • Treinamentu tekniku ba komunidadade lokal (tukang, teknisi). • Formasaun komité manutensaun infrastrutura suku. • Orsamentu rutin ba manutensaun. <p>7. Planeamentu no Prioritizasaun Integradu</p> <p>Obstákulu: Planeamentu la klaru</p> <p>Estratejia:</p> <ul style="list-style-type: none"> • Mapa infrastrutura suku bazeia ba dados komunidadade.
--	---	---

	ki'ik.	<ul style="list-style-type: none"> • Prioridade projekto tuir impaktu sosial no ekonomia. • Integra planu infrastrutura ho PDS no PDIM. <p>8. Mobilizasaun Fundu no Parceria</p> <p>Obstákulu: Fundu limitadu Estratejia:</p> <ul style="list-style-type: none"> • Kombina Fundu Suku, Fundu Distritu, no programa nasional. • Parceria ho ONG, sektor privadu, no diaspora lokal. • Proposal berbasis dados ba donor. <p>9. Infraestrutura Reziliente ba Klima</p> <p>Obstákulu: Dezastre naturál Estratejia:</p> <ul style="list-style-type: none"> • Desenu konstrusaun tahan udan no erosão. • Reboisasi iha area dalan no fonte bee. • Plano mitigasaun risku dezastre. <p>10. Hasa'e Partisipasaun Komunitaria</p> <p>Obstákulu: Ownership ki'ik Estratejia:</p> <ul style="list-style-type: none"> • Konsultasaun publik iha planeamentu no implementasaun.
--	--------	--

		<ul style="list-style-type: none"> • Servisu hamutukho kontribuisaun lokal. • Transparénsia informasaun projetu
Agrikultura	<p>. Metodu Agrikultura Tradisional</p> <ul style="list-style-type: none"> • To'os-nain barak seidauk uza teknika modernu. • Produtividade ki'ik tanba tanim tradisional la efisiene. <p>2. Dependénsia ba Udan no Mudansa Klima</p> <ul style="list-style-type: none"> • Irigasaun limitadu halo agrikultura depende barak ba tempu udan. • Seca, inundasaun, no mudansa klima afeta hasil tanim. <p>3. Akses Limitadu ba Teknologia no Insumu</p> <ul style="list-style-type: none"> • Falta pupuk, bibit diak, no ferramenta agrikultura. • Preçu insumu aas no akses difisil. <p>4. Konesementu Agrikultura Seidauk Atualizadu</p> <ul style="list-style-type: none"> • Falta treinamentu agrikultura sustentável no adaptasaun klima. • Konesementu tradisional seidauk dokumentadu 	<p>1. Modernizasaun Metodu Agrikultura</p> <p>Obstákulu: Metodu tradisional, hasil ki'ik Estratejia:</p> <ul style="list-style-type: none"> • Treinamentu agrikultura moderna no sustentável (tanim rotasaun, pupuk organiku). • Demonstrasaun plot hodi to'os-nain aprende prátika diak. • Kombina konesementu tradisional ho teknika modernu. <p>2. Reduzi Dependénsia ba Udan</p> <p>Obstákulu: Agrikultura depende ba tempu udan Estratejia:</p> <ul style="list-style-type: none"> • Desenvolve irigasaun simples (kanal, bee udan). • Promove teknik tanim tahan seca. • Planeamentu kalendariu tanim tuir klima. <p>3. Melhoria Akses ba Insumu Agrikultura</p> <p>Obstákulu: Bibit, pupuk, no ferramenta limitadu Estratejia:</p> <ul style="list-style-type: none"> • Distribuisaun bibit lokal berkualitas. • Produz pupuk organiku lokal.

	<p>ho diak.</p> <p>5. Degradasaun Rai no Fertilidade Tunu</p> <ul style="list-style-type: none"> • Erosão rai no uzu rai la sustentável. • Fertilidade rai hamenus tinan ba tinan. <p>6. Praga no Moras Tanim</p> <ul style="list-style-type: none"> • Kontrol praga tradisional seidauk efetivu. • Falta informasaun no solusaun preventivu. <p>7. Akses Merkadu Seidauk Diak</p> <ul style="list-style-type: none"> • Dalan no transporte fraku halo susar fa'an produktu. • Falta informasaun presu merkadu. <p>8. Produktu Agrikultura Fa'an Krú</p> <ul style="list-style-type: none"> • Falta prosesamentu lokal. • Valor ekonomiku produktu ki'ik. <p>9. Juventude La Interesadu iha Agrikultura</p> <ul style="list-style-type: none"> • Agrikultura konsidera hanesan servisu la atrativu. • Migrasaun juventude hamenus forsa agrikultura. 	<ul style="list-style-type: none"> • Koperativa to'os-nain hodi fasilita akses insumu. <p>4. Fortalese Konesementu no Kapasidade To'os-nain</p> <p>Obstákulu: Falta treinamentu Estratejia:</p> <ul style="list-style-type: none"> • Treinamentu regular kona-ba adaptasaun klima, kontrol praga, no jestaun to'os. • Kolaborasaun ho extensionista agrikultura, ONG, no universida. • Dokumenta konesementu tradisional. <p>5. Proteje Rai no Fertilidade</p> <p>Obstákulu: Erosão no degradasaun rai Estratejia:</p> <ul style="list-style-type: none"> • Reboisasi no terrace iha area slope. • Agroforestry (kombina ai-fuan ho tanim). • Edukasaun uzu rai sustentável. <p>6. Kontrol Praga no Moras Tanim</p> <p>Obstákulu: Praga no moras tanim Estratejia:</p> <ul style="list-style-type: none"> • Promove kontrol praga alami (bio-pestisida). • Monitorizasaun praga comunidade-based.
--	--	--

	<p>10. Organizaasaun To'os-nain Fraqueza</p> <ul style="list-style-type: none"> • Grupu to'os-nain no koperativa la funsiona diak. • Falta koordinasaun no liderasaun. 	<ul style="list-style-type: none"> • Edukasaun preventivu. <p>7. Valoriza Produitu Agrikultura</p> <p>Obstákulu: Produitu fa'an krú Estratejia:</p> <ul style="list-style-type: none"> • Desenvolve prosesamentu lokal (fruta, padi, aimanas). • Branding produitu agrikultura "Suku Loidahar". • Melhoria embalagem no qualidade. <p>8. Melhoria Akses ba Merkadu</p> <p>Obstákulu: Transporte no merkadu limitadu Estratejia:</p> <ul style="list-style-type: none"> • Estabelese koperativa fa'an produitu. • Parceria ho merkadu lokal, feiras, no turismu. • Uzu media digital ba promosaun. <p>9. Envolve Juventude iha Agrikultura</p> <p>Obstákulu: Juventude la interesadu Estratejia:</p> <ul style="list-style-type: none"> • Agribisnis inovativu ba jovem. • Uzu teknolojia digital iha agrikultura. • Program estajiu no kompetisaun inovasaun tani. <p>10. Fortalese Organizaasaun To'os-nain</p>
--	--	--

		<p>Obstákulu: Organizasaun fraku</p> <p>Estratejia:</p> <ul style="list-style-type: none"> • Reorganizasaun grupu to'os-nain. • Treinamentu liderasaun agrikultura. • Jestaun transparénte no partisipativu.
Edukasaun	<p>1. Akses Eskola Seidauk Iguál</p> <ul style="list-style-type: none"> • Balu aldeia dook husi eskola, transportasaun limitadu. • Labarik barak presiza lao dook atu ba eskola. <p>2. Infraestruturá Eskola Seidauk Adekuadu</p> <ul style="list-style-type: none"> • Sala eskola, meja-kadeira, livru, no WC seidauk kompletu. • Eskola balu presiza rehabilitasaun. <p>3. Kualidade Ensinu Seidauk Aas</p> <ul style="list-style-type: none"> • Falta profesór ho kualifikasaun no treinamentu kontínu. • Metodu ensinansa seidauk interativu. <p>4. Taxa Abandono Eskola Aas</p> <ul style="list-style-type: none"> • Labarik barak para eskola tanba fator ekonomia. 	<p>1. Hasa'e Akses ba Edukasaun</p> <p>Obstákulu: Eskola dook, transporte limitadu</p> <p>Estratejia:</p> <ul style="list-style-type: none"> • Eskola satélite ka kelas komunitaria iha aldeia dook. • Suporte transporte ba labarik (bis eskola / kontribuisaun komunitaria). • Kampaña matrícula eskola. <p>2. Melhoria Infraestruturá Eskola</p> <p>Obstákulu: Sala eskola no fasilidade fraku</p> <p>Estratejia:</p> <ul style="list-style-type: none"> • Rehabilitasaun sala eskola, WC, no sistema bee moos. • Mobiliza Fundu Suku, governu, no ONG ba fasilidade edukasaun. • Plano manutensaun eskola.

	<ul style="list-style-type: none"> • Responsabilidade uma kain (to'os, hela alin) limita tempu aprende. <p>5. Akses Limitadu ba Materiál Edukasaun</p> <ul style="list-style-type: none"> • Falta livru, alat belajar, no media didátika. • Akses ba biblioteca ka sentru leitura limitadu. <p>6. Infraestrutura Digital Seidauk Disponivel</p> <ul style="list-style-type: none"> • Internet no eletrisidade la estavel. • Halo susar ba e-learning no konesementu modernu. <p>7. Envolvimentu Pais no Komunidade Seidauk Forte</p> <ul style="list-style-type: none"> • Balu pais seidauk hatene importánsia edukasaun. • Falta apoio moral no sosial ba labarik. <p>8. Liafuan Edukasaun La Integradu ho Kultura Lokal</p> <ul style="list-style-type: none"> • Kurikulum nasional seidauk integra identidade ai-fuan lokal. • Labarik la sente edukasaun relevante ho vida lokal. <p>9. Oportunidade Edukasaun Aas Seidauk</p>	<p>3. Hasa'e Qualidade Ensinu</p> <p>Obstákulu: Metodu ensinansa la efetivu Estratejia:</p> <ul style="list-style-type: none"> • Treinamentu kontinu ba profesór. • Metodu ensinansa interativu, learner-centered. • Supervisi no partilha prátika diak antar profesór. <p>4. Hamenus Taxa Abandono Eskola</p> <p>Obstákulu: Faktor ekonomia no sosial Estratejia:</p> <ul style="list-style-type: none"> • Bolsa estudo lokal ba labarik familia vulneravel. • Program alimentação eskola. • Konseling ba estudante no familia. <p>5. Akses ba Materiál Edukasaun</p> <p>Obstákulu: Falta livru no media belajar Estratejia:</p> <ul style="list-style-type: none"> • Biblioteca komunitaria / eskola. • Distribuisaun livru no materiál belajar. • Produz materiál lokal sederhana. <p>6. Desenvolve Infraestrutura Digital Edukasaun</p> <p>Obstákulu: Internet no eletrisidade fraku</p>
--	---	--

	<p>Klaru</p> <ul style="list-style-type: none"> • Falta informasaun kona-ba bolsa estudu, treinu tekniku, no universida. • Juventude la iha orientasaun karreira. <p>10. Limitasaun Fundu no Jestaun</p> <ul style="list-style-type: none"> • Orsamentu edukasaun iha nivel suku limitadu. • Koordinasaun ho institusaun edukasaun seidauk forte. 	<p>Estratejia:</p> <ul style="list-style-type: none"> • Sentru internet eskola / suku. • Enerjia solár ba eskola. • Treinamentu literasia digital ba profesór no estudante. <p>7. Integra Kultura Lokal iha Edukasaun</p> <p>Obstákulu: Kurikulum la relevante</p> <p>Estratejia:</p> <ul style="list-style-type: none"> • Materiál ajar kona-ba kultura no historia lokal. • Involvimentu lider adat iha prosesu edukasaun. • Atividade extra-kurikular seni no kultura. <p>8. Hasa'e Envolvimentu Pais no Komunidade</p> <p>Obstákulu: Apoiu familia fraku</p> <p>Estratejia:</p> <ul style="list-style-type: none"> • Reuniaun regular pais-profesór. • Kampania konsientizasaun importánsia edukasaun. • Komité edukasaun suku. <p>9. Orientasaun Karreira no Edukasaun Aas</p> <p>Obstákulu: Falta informasaun futura</p> <p>Estratejia:</p>
--	---	---

		<ul style="list-style-type: none"> • Sosializasaun bolsa estudu no treinu tekniku. • Orientasaun karreira ba estudante sekúndariu. • Liaisaun ho universida no institutu tekniku. <p>10. Fortalese Jestaun no Monitorizasaun</p> <p>Obstákulu: Fundu no koordinasaun limitadu</p> <p>Estratejia:</p> <ul style="list-style-type: none"> • Planeamentu edukasaun integradu ho PDS suku. • Indikador klaru (frekuensia, graduasaun, kualidade). • Avaliasaun anual edukasaun.
<p>Saúde</p>	<p>1. Akses Servisu Saude Limitadu</p> <ul style="list-style-type: none"> • Distánsia ba posta saude dook, transporte difisil. • Servisu saude la regular, especialmente iha aldeia remota. <p>2. Fasilidade Saude Seidauk Adekuadu</p> <ul style="list-style-type: none"> • Posta saude, ekipamentu, no medisamentu limitadu. • WC, bee moos, no eletrisidade iha fasilidade saude seidauk diak. <p>3. Kapasidade Profisionál Saude Limitadu</p>	<p>1. Hasa'e Akses ba Servisu Saude</p> <p>Obstákulu: Distánsia postu saude dook, transporte difisil</p> <p>Estratejia:</p> <ul style="list-style-type: none"> • Estabelese posta saude satélite iha aldeia remota. • Programa transporte komunitaria ba pasiente. • Kampanha registro pasiente hodi fasilita monitorizasaun. <p>2. Reabilitasaun no Melhoria Fasilidade Saude</p> <p>Obstákulu: WC, eletrisidade, bee moos, ekipamentu limitadu</p>

	<ul style="list-style-type: none"> • Falta enfermeiru, parteira, no kader saude treinadu. • Treinamentu kontinuu ba staf saude limitadu. <p>4. Kesadaran Saude Komunitaria Seidauk Aas</p> <ul style="list-style-type: none"> • Konesementu limitadu kona-ba higiena, nutrisaun, no prevensaun moras. • Pratika tradisional balu la alinhadu ho prinsipiu saude modernu. <p>5. Problema Nutrisaun (Malnutrisaun)</p> <ul style="list-style-type: none"> • Malnutrisaun iha inan isin-rua, labarik, no ema boot. • Dieta la balanceadu tanba fator ekonomia no konesementu. <p>6. Akses Bee Moos no Sanitasaun Fraku</p> <ul style="list-style-type: none"> • Falta bee moos afeta saude komunidadade. • Prátika sanitasaun la higiêniku. <p>7. Prevensaun Moras Seidauk Efetivu</p> <ul style="list-style-type: none"> • Vaksinasau, kontrol malaria, dengue, no TB seidauk to'o komunidadade hotu. • Falta kampaña prevensaun regular. 	<p>Estratejia:</p> <ul style="list-style-type: none"> • Reabilitasaun posta saude ho WC, bee moos, eletrisidade. • Fornece kit medisamentu essencial no ekipamentu básicas. • Plano manutensaun fasilidade saude. <p>3. Fortalese Kapasidade Profisionál Saude</p> <p>Obstákulu: Staf treinadu limitadu</p> <p>Estratejia:</p> <ul style="list-style-type: none"> • Treinamentu kontinu ba enfermeiru, parteira, no agente saude lokal. • Rotasaun profesionaun saude ho sentru distritu. • Promove edukasaun komunidadade kona-ba prevensaun moras. <p>4. Edukasaun Saude no Kesadaran Komunitaria</p> <p>Obstákulu: Konesementu kominidade limitadu</p> <p>Estratejia:</p> <ul style="list-style-type: none"> • Kampaña higiena, nutrisaun, sanitasaun. • Partisipasaun lider adat no komité saude. • Edukasaun preventiva iha eskola no aldeia. <p>5. Nutrisaun Labarik, Inan, no Familia</p>
--	---	---

	<p>8. Saude Inan no Labarik Vulneravel</p> <ul style="list-style-type: none"> • Akses ba servisu prenatal, posnatal, no partu seguradu limitadu. • Mortalidade inan no labarik risku aas. <p>9. Jestaun Dadus Saude Seidauk Diak</p> <ul style="list-style-type: none"> • Registu saude la kompletu. • Planeamentu saude la bazeia ba dadus. <p>10. Limitasaun Fundu no Koordinasaun</p> <ul style="list-style-type: none"> • Orsamentu saude suku limitadu. • Koordinasaun ho sentru saude distritu seidauk forte. 	<p>Obstákulu: Malnutrisaun Estratejia:</p> <ul style="list-style-type: none"> • Program nutrisaun suplementar iha labarik no inan. • Edukasaun nutrisaun ba familia. • Monitora nutrisaun pasiente iha sentru saude. <p>6. Prevenasaun Moras Komunitaria</p> <p>Obstákulu: Falta vaksinasaun, kontrol malaria, dengue, TB Estratejia:</p> <ul style="list-style-type: none"> • Kampaña imunizasaun rutin. • Program kontrol mosquito ho komunitaria. • Monitorizasaun moras menas iha aldeia. <p>7. Saude Inan no Prenatal</p> <p>Obstákulu: Akses prenatal e posnatal limitadu Estratejia:</p> <ul style="list-style-type: none"> • Programa visita rumah ba inan hodi monitorizasaun prenatal. • Treinamentu parteira lokal. • Kampaña posnatal hodi preven moras labarik. <p>8. Dadus Saude no Jestaun</p>
--	---	--

		<p>Obstákulu: Registu la kompletu, koordinasaun fraqueza</p> <p>Estratejia:</p> <ul style="list-style-type: none"> • Sistemu dados saude suku (frekuensia, vaksin, moras). • Monitorizasaun indikator saude komunidadade. • Integrasaun planu saude ho PDS suku. <p>9. Fundu no Sustentabilidade</p> <p>Obstákulu: Fundu limitadu</p> <p>Estratejia:</p> <ul style="list-style-type: none"> • Kombina Fundu Suku, governu distritu, ONG. • Partisipasaun komunidadade ba manutensaun fasilidade saude. • Prioritiza aksaun preventivu hodi efektividade. <p>10. Partisipasaun Komunitaria</p> <p>Obstákulu: Ownership ki'ik</p> <p>Estratejia:</p> <ul style="list-style-type: none"> • Konsultasaun komunidadade iha planeamentu saude. • Servisu hamutukba sanitasaun, vaksin, nutrisaun. • Transparénsia informasaun saude ho komunidadade.
--	--	---

<p>Turizmu</p>	<p>1. Akses Transportadu Limitadu</p> <ul style="list-style-type: none"> • Dalan, transportu publik, no sinalizaçon turístika la estabelese. • Turista susar ba chegadu ba suku ka lokal turistiku. <p>2. Infraestrutur Turismu Seidauk Adekuadu</p> <ul style="list-style-type: none"> • Falta alojamentu, WC publik, sentru informasaun turístika. • Sítio turistiku la husi manutensaun regular. <p>3. Promosaun Turismu Limitadu</p> <ul style="list-style-type: none"> • Falta materiál promosaun (brochure, website, media sosial). • Identidade ai-fuan lokal la suficientemente divulga. <p>4. Konesementu ho Kapasidade Operadór Turismu Limitadu</p> <ul style="list-style-type: none"> • Pemandu lokal, homestay, e pesoal turismu la treinadu. • Falta servisiu turismu profesionál iha suku. <p>5. Partisipasaun Komunitaria Limitadu</p>	<p>1. Melhoria Akses Transportadu</p> <p>Obstákulu: Dalan no transportu publik limitadu Estratejia:</p> <ul style="list-style-type: none"> • Reabilita dalan suku–atrativu turistiku. • Estabelese transportu komunitaria / shuttle turistiku. • Posa sinalizasaun turístika (rutu, peta, placa informativa). <p>2. Desenvolve Infraestrutur Turismu</p> <p>Obstákulu: Alojamentu, WC, sentru informasaun limitadu Estratejia:</p> <ul style="list-style-type: none"> • Fasilidade homestay ho standard básicas. • WC publik, lugar descanso, e sentru informasaun turistiku. • Manutensaun fasilidade regularmente. <p>3. Fortalese Kapasidade Operadór Turismu</p> <p>Obstákulu: Pemandu lokal e pesoal turismu la treinadu Estratejia:</p> <ul style="list-style-type: none"> • Treinamentu pemandu lokal, hospitality, ho servisiu turismu. • Workshop marketing digital ba pesoal turismu lokal.
-----------------------	---	---

	<ul style="list-style-type: none"> • Komunitade barak la inklui iha aktividade turismu. • Ownership lokal ba turismu la forte. <p>6. Konservasaun Kultura no Ambentu</p> <ul style="list-style-type: none"> • Pratika turismu risku afeta situs historiku, ai-fuan, no alam lokal. • Falta awareness ba pesoal turismu no komunidadade. <p>7. Akses Informasaun ba Turista Limitadu</p> <ul style="list-style-type: none"> • Falta peta, rutu turística, no facilidade informasaun. • Susar hodi orienta turista ba lokal turistiku. <p>8. Finansu Limitadu</p> <ul style="list-style-type: none"> • Fundu ba promosaun, fasilitas, e treinamentu turismu la diak. • Investimentu publik e privat la maksimaliza. <p>9. Seguransa ho Proteksaun Turista</p> <ul style="list-style-type: none"> • Falta fasilitas medik/saude hodi atende turista. • Proteksaun seguransa iha atrativu turistiku la forte. <p>10. Koordinasaun ho Stakeholder Limitadu</p>	<ul style="list-style-type: none"> • Certifikasaun komunitaria ho standar nasional. <p>4. Promosaun Turismu Lokal</p> <p>Obstákulu: Falta materiál promosaun Estratejia:</p> <ul style="list-style-type: none"> • Produz brochure, video, website, e media sosial turismu. • Participa iha feiras turismu regional no nasional. • Branding “Turismu Suku Loidahar” valorizando kultura no ai-fuan. <p>5. Partisipasaun Komunitaria</p> <p>Obstákulu: Komunitade barak la inklui Estratejia:</p> <ul style="list-style-type: none"> • Koperativa lokal turismu hodi involvimentu komunidadadi. • Program servisu hamutukhodi gestiona atrativu turística. • Edukasaun kominidade kona-ba servisu turismu ho benefitus ekonomiku. <p>6. Konservasaun Kultura no Ambiénti</p> <p>Obstákulu: Praktika turismu risku afeta kultura Estratejia:</p> <ul style="list-style-type: none"> • Atividade turismu respeita adat no tradisaun
--	---	---

	<ul style="list-style-type: none"> • ONG, governu distritu, koperativa lokal la koordinadu. • Plano turismu integradu la implementa. 	<p>lokal.</p> <ul style="list-style-type: none"> • Proteje ambiéanti no flora-fauna iha atrativu turistiku. • Edukasaun ba turista kona-ba kultura no alam lokal. <p>7. Hasa'e Informasaun ba Turista</p> <p>Obstákulu: Falta peta, rutu, fasilidade informasaun</p> <p>Estratejia:</p> <ul style="list-style-type: none"> • Mapas, rutu temátiku, QR code iha atrativu. • Sentru informasaun/guia turistiku ba labarik no turista. • Website suku ho informasaun kompletus. <p>8. Fortalese Fundu no Sustentabilidade</p> <p>Obstákulu: Fundu limitadu</p> <p>Estratejia:</p> <ul style="list-style-type: none"> • Kombina Fundu Suku, investimentu privat, ONG. • Tarif serviço turismu reinveste ba manutensaun e promosaun. • Planeamentu turismu susténtavel (1–3 tinan). <p>9. Seguransa no Proteksaun Turista</p> <p>Obstákulu: Proteksaun turistika la forte</p>
--	--	---

		<p>Estratejia:</p> <ul style="list-style-type: none"> • Estabelese facilidades medis / posu emergencia. • Regulamentu seguransa ba atrativu turisticu. • Treinamentu comunidade ho prosedimentu emergencia. <p>10. Koordinasaun Stakeholder</p> <p>Obstákulu: ONG, governu, koperativa la koordinadu</p> <p>Estratejia:</p> <ul style="list-style-type: none"> • Forum turismu suku hodi koordinasaun periodicu. • Integrasaun planu turismu ho planu desenvolvimento suku. • Monitorizasaun indikator turismu (visitante, renda, satisfasaun).
Ambiente	<p>1. Degradasaun Rai</p> <ul style="list-style-type: none"> • Prátika tanim fraku ho konservasaun rai la efektivu. • Erosão no degradasaun iha area tanim, forest, no leet rai. <p>2. Deforestasaun no Reboisasi Limitadu</p> <ul style="list-style-type: none"> • Falta program reboisasi. 	<p>1. Konservasaun Rai no Reboisasi</p> <p>Obstákulu: Degradasaun rai, deforestasaun</p> <p>Estratejia:</p> <ul style="list-style-type: none"> • Programa reboisasi ho tanim lokal no endemic. • Zona proteje ba ai-fuan no hutan lokal. • Monitorizasaun periodic ba reforestasaun. <p>2. Maneju Lixo ho Sanitasaun</p>

	<ul style="list-style-type: none"> • Eksplorasaun madeira ho kontrol seidak diak. <p>3. Poluisaun no Lixo</p> <ul style="list-style-type: none"> • Lixo komidade la manejadu diak (organiku no plastik). • Poluisaun bee e solo afeta saúde no biodiversidade. <p>4. Konsiensia Ambiental Komunitaria Limitadu</p> <ul style="list-style-type: none"> • Falta edukasaun ba komidade kona-ba konsersaun. • Prátika higiêniku no uzu rai sustentável la diak. <p>5. Akses ba Teknologia Ambiental Limitadu</p> <ul style="list-style-type: none"> • Falta uzu sistem irigasaun sustentável, pupuk organiku, e enerjia limpo. • Teknik konsersaun rai la difunde ba komidade. <p>6. Konflitu ba Pemakaian Rai</p> <ul style="list-style-type: none"> • Konflitu entre tanim, ai-fuan, ho konsersaun. • Planeamentu uso rai la integradu. <p>7. Resiliénsia ba Mudansa Klimátika Seidak Forte</p>	<p>Obstákulu: Poluisaun, lixo komidade la gerencia diak</p> <p>Estratejia:</p> <ul style="list-style-type: none"> • Sistem separasaun lixo (organiku, plastik, metal). • Program reciclagem no kompostagem. • Edukasaun komidade kona-ba higiêniku no sanitaun. <p>3. Edukasaun Ambiental Komunitaria</p> <p>Obstákulu: Kesadaran ambiental limitadu</p> <p>Estratejia:</p> <ul style="list-style-type: none"> • Workshop ho labarik no adultu kona-ba konsersaun, flora/fauna, sanitaun. • Integrasaun edukasaun ambiental iha eskola ho kultura lokal. • Kampania informasaun visual no media sosial. <p>4. Uzu Teknologia Ambiental</p> <p>Obstákulu: Akses ho sistem irigasaun, pupuk organiku, enerjia limpo limitadu</p> <p>Estratejia:</p> <ul style="list-style-type: none"> • Introduz sistema irigasaun sederhana no sustentável. • Treinamentu ba komidade ho uzu pupuk organiku.
--	---	--

	<ul style="list-style-type: none"> • Kurasaun ba seca, inunda, ho mudansa musim la diak. • Strategia adaptasaun seidauk implementa. <p>8. Biodiversidade Afetadu</p> <ul style="list-style-type: none"> • Flora no fauna lokal susar preserva. • Praktika eksplorasaun seidauk kontroladu. <p>9. Monitorizasaun ho Jestaun Ambiental Seidauk Efetivu</p> <ul style="list-style-type: none"> • Dadus ambientais la atualizadu. • Koordinasaun ho institusaun governu no ONG limitadu. <p>10. Fundus Limitadu</p> <ul style="list-style-type: none"> • Fundu ba konservasaun no edukasaun ambiental iha suku la disponivel. 	<ul style="list-style-type: none"> • Promove enerjia solár ho komunitaria. <p>5. Planeamentu ho Uso Rai Integradu</p> <p>Obstákulu: Konfliktu ba pemakaian rai Estratejia:</p> <ul style="list-style-type: none"> • Mapas zonamentu rai (tanam, konservasaun, permakultur). • Regulamentu ho participasaun komunidadade. • Forum diskusaun ho lider adat ho farmer lokal. <p>6. Adaptasaun ba Mudansa Klimátika</p> <p>Obstákulu: Resiliénsia komuniti fraku Estratejia:</p> <ul style="list-style-type: none"> • Prátika konservasaun ba seca, inunda, ho musim alterna. • Rehabilitasaun leris hodi absorve bee ho nutrisaun rai. • Program edukasaun ba komunidadade kona-ba mudansa klimátika. <p>7. Proteksaun Biodiversidade</p> <p>Obstákulu: Flora no fauna iha risco Estratejia:</p> <ul style="list-style-type: none"> • Zona proteje ho aturan lokal. • Program pelestarian spesies endemic.
--	---	---

		<ul style="list-style-type: none"> • Kampaña edukativu ba comunidade ho turista. <p>8. Monitorizasaun no Jestaun Ambiental</p> <p>Obstákulu: Dadus la aktual, koordinasaun fraku Estratejia:</p> <ul style="list-style-type: none"> • Sistem dadus ambiental suku (qualidade solo, bee, biodiversidade). • Relatoriu periodiku ho indikator ambientais. • Koordinasaun ho institusaun governu no ONG. <p>9. Fundu ho Sustentabilidade</p> <p>Obstákulu: Fundus limitadu Estratejia:</p> <ul style="list-style-type: none"> • Kombina Fundu Suku, governu, ONG, no kontribuisaun comunidade. • Program konsersasaun reinveste ba manutensaun fasilidade ambiental. • Prioritiza aksaun preventivu no sustentável. <p>10. Partisipasaun Komunitaria</p> <p>Obstákulu: Ownership komunitaria limitadu Estratejia:</p> <ul style="list-style-type: none"> • Komité lingkungan suku hodi koordina aktividade ambiental. • Servisu hamutukho proyek konsersasaun no
--	--	--

		<p>reboisasi.</p> <ul style="list-style-type: none"> • Transparénsia dados ho comunidade no forum diskusaun periodiku.
Kultura	<p>1. Erosão Tradisaun no Identidade</p> <ul style="list-style-type: none"> • Labarik no jove barak la pratika costume, idioma lokal, no tradisaun. • Modernizasaun afeta kultural continuidade. <p>2. Falta Akses ba Infrastruktur Kultura</p> <ul style="list-style-type: none"> • Espaço kultura, sentru komunitaria, museu lokal la husi fasilidade. • Evento kultura la suporta hodi ekspoze tradisaun. <p>3. Promosaun Kultura Limitadu</p> <ul style="list-style-type: none"> • Falta materiál promosaun (video, brosur, media sosial). • Atrativu kultura lokal la suficientemente divulga iha nivel distritu ka nasional. <p>4. Kesadaran Kultura Komunitaria Seidauk Forte</p> <ul style="list-style-type: none"> • Komunitade barak la envolve iha preservasaun kultura. • Labarik la tenki instruidu kona-ba adat no 	<p>1. Preservasaun Tradisaun ho Identidade</p> <p>Obstákulu: Erosão tradisaun no identidade Estratejia:</p> <ul style="list-style-type: none"> • Program edukasaun ba labarik ho jove kona-ba adat, lagu, danu, no ritual. • Mentoring jove ho lider adat lokal. • Dokumenta tradisaun oral no artefaktu lokal. <p>2. Desenvolve Infrastruktur Kultura</p> <p>Obstákulu: Espaço kultura la adekuaudu Estratejia:</p> <ul style="list-style-type: none"> • Estabelese sentru kulture, museu lokal, ho fasilidade ekspoze arte. • Renovasaun sala/arena ba eventu kulture. • Manutensaun fasilidade regularmente. <p>3. Promosaun Kultura</p> <p>Obstákulu: Materiál promosaun limitadu Estratejia:</p> <ul style="list-style-type: none"> • Produz video, brosur, media sosial, website

	<p>tradisaun.</p> <p>5. Partisipasaun Jove Limitadu</p> <ul style="list-style-type: none"> • Jove la motiva hodi aprende no partisipar iha atividade kultura. • Falta program mentoring ho lider adat lokal. <p>6. Fundu no Apoiu Limitadu</p> <ul style="list-style-type: none"> • Fundu ba promosaun, facilidade, no edukasaun kultura iha suku la disponivel. • Dependensia ba fundu governamental limitadu. <p>7. Koordinasaun ho Stakeholder Limitadu</p> <ul style="list-style-type: none"> • ONG, institutu kultura, no lider adat la koordinadu. • Plano kultura integradu la implementa. <p>8. Komerzializasaun no Exploitasaun Kultura</p> <ul style="list-style-type: none"> • Turismo ka proyek privat risku afeta autenticidade tradisaun. • Falta regulamentu proteje artefaktu no ritual lokal. <p>9. Falta Dokumentasaun Kultura</p>	<p>“Kultura Suku Loidahar”.</p> <ul style="list-style-type: none"> • Participa iha feiras regional no nasional. • Integrasaun turismu kultura ho atrativu lokal. <p>4. Kesadaran ho Partisipasaun Komunitaria</p> <p>Obstákulu: Komunitade la involve</p> <p>Estratejia:</p> <ul style="list-style-type: none"> • Forum diskusaun ba program kultura. • Program servisu hamutukhodi organize festa no ritual lokal. • Kampania edukasaun ba komunitade kona-ba importansia tradisaun. <p>5. Partisipasaun Jove</p> <p>Obstákulu: Jove limitadu partisipasaun</p> <p>Estratejia:</p> <ul style="list-style-type: none"> • Kelas danu, lagu, no kerajinan ba jove. • Workshop kreativu no kompetisaun budaya. • Mentoring ho leader jove lokal hodi kontinua tradisaun. <p>6. Fundu ho Sustentabilidade</p> <p>Obstákulu: Fundu limitadu</p> <p>Estratejia:</p> <ul style="list-style-type: none"> • Kombina fundu suku, ONG, governu, e
--	--	---

	<ul style="list-style-type: none"> • Artefaktu, cerita, lagu, danu, ritual seidauk dokumenta. • Risiko perdidu tradisaun oral ho lisan lokal. <p>10. Kesadaran ho Sustentabilidade Kultura Limitadu</p> <ul style="list-style-type: none"> • Praktika budaya seidauk integra prinsip sustainability. • Atividade kultura la promove perkembangan ekonomi lokal de forma sustentavel. 	<p>kontribuisaun komunitaria.</p> <ul style="list-style-type: none"> • Tarif eventu kulture reinveste ba preservasaun ho promosaun. • Prioritiza proyek kultura sustentável 1–3 tinan. <p>7. Koordinasaun Stakeholder</p> <p>Obstákulu: ONG, institutu, lider adat la koordinadu</p> <p>Estratejia:</p> <ul style="list-style-type: none"> • Forum koordinasaun kultura periodiku. • Integrasaun plano kultura ho desenvolvimento suku. • Monitorizasaun indikator kultura (partisipasaun, eventu, artefaktu proteje). <p>8. Proteksaun ho Autenticidade</p> <p>Obstákulu: Komerzializasaun ka exploitasaun</p> <p>Estratejia:</p> <ul style="list-style-type: none"> • Regulamentu turismu kultura ho norma lokal. • Edukasaun ba pesoal turismu kona-ba autenticidade tradisaun. • Monitorizasaun preservasaun ritual, lagu, no kerajinan.
--	---	--

4.9. Planu Dezenvolvimentu Suco Loidahar tinan 2025 – 2030

Hafoin halo tiha análiza ba rezultadu diagnóstiku hanesan deskreve ona iha seksaun 4.3 no 4.4, tuir mai suco Loidahar defini ona planu asaun ba dezenvolvimentu tinan lima nian hanesan tuir mai ne'e:

1. Setór Ekonomia						
Prioridade sira ne'ebé identifika ona nu'udár prioridade atu atinji iha tinan lima oin mai iha setór ekonomia nian mak hanesan tuir mai ne'e:						
Prioridade Dezenvolvimentu	Periodu Implementasaun					Parseiru Potensial ba Implementasaun
	2026	2027	2028	2029	2030	
❖ Estabelese grupu koperativa agrikultura no Floresta, Apoio ba inan sira halo produto local (tais, horticultura, plantasaun, pekuaria no akikultura)	X					MCD, IAD, MTCI, Agrikultura
❖ Kria merkadu lokal iha Suco no Fasilita asesu ba kreditu		X				Agrikultura
❖ Apoia dezenvolvimentu merkadu lokal no produto lokal.			X			MCD, IAD, MTCI, Agrikultura
❖ Fasilita asesu ba merkadu Postu no munisípiu				X		MCD, IAD, MTCI, Agrikultura
❖ Avaliasaun no hadia sustentabilidade ekonomia comunidade, no sai sentru						MCD, IAD, MTCI, Agrikultura

ekonomia ki'ik iha Liquiçá					X	
2. Setór Infraestrutur						
Prioridade sira ne'ebé identifika ona nu'udár prioridade atu atinji iha tinan lima oin mai iha setór Infraestrutur nian mak hanesan tuir mai ne'e:						
Prioridade Desenvolvimentu	Periodu Implementasaun					Parseiru Potensial ba Implementasaun
	2026	2027	2028	2029	2030	
❖ Finaliza estrada rural liu husi Programa PNDS/ PDM/ Obras Publiku no estabese sistema bee-mos ba Aldeia 4 iha suco Loidahar.	X					PNDS,Obras, Parseru
❖ Halo sede Komunitario Aldeia Manucolohata		X				PNDS, Obras Publiku
❖ Alargamentu eletrisidade ba área seidauk asesu.			X			EDTL.EP, Parseru
❖ Harii Postu seguranca OPS suco, uma ba extensionista, uma ba						

professor no Postu Seguranca Komunitario kada Aldeia.				X		PDM,Obras Publiku
❖ Centru formasaun multifunsaun no formasaun ba grupu sira. ❖ Suco Loidahar pruntu tama iha area urbana Munisipiu Liquiçá					X	PNDS, Obras Publiku
3. Setór Agrikultura						
Prioridade sira ne'ebé identifika ona nu'udár prioridade atu atinji iha tinan lima oin mai iha setór Agrikultura nian mak hanesan tuir mai ne'e:						
Prioridade Dezenvolvimentu	Periodu Implementasaun					Parseiru Potensial ba Implementasaun
	2026	2027	2028	2029	2030	
❖ Distribuisaun ai-horis no Ai-fuan	X					Agrikultura, Ambiente, NGO, Parseru
❖ Formasaun teknika agrikultura moderna no organiku.		X				Agrikultura, NGO
❖ Dezenvolve plantasaun,horticultura no akikultura (ai-fuan, modo no ikan)			X			Agrikultura, Ambiente, NGO, Parseru

❖ Apoia prosesamentu no armazenamentu produktu agrikola.				X		Agrikultura, Ambiente, NGO, Parseru
❖ Avaliasaun produtividadee hodi asesu merkadu agrikultura no sai modelu agrikultura sustentaves iha Munisipiu Liquiçá.					X	Agrikultura, Ambiente, NGO, Parseru
4. Setór Edukasaun						
Prioridade sira ne'ebé identifika ona nu'udár prioridade atu atinji iha tinan lima oin mai iha setór Edukasaun nian mak hanesan tuir mai ne'e:						
Prioridade Desenvolvimentu	Periodu Implementasaun					Parseiru Potensial ba Implementasaun
	2026	2027	2028	2029	2030	
❖ Apoia formasaun joventude no kursu tekniku.	X					ME, SEPOFE no Parseru
❖ Programa alfabetizasaun ba ema boot no fetu.		X				ME no Parseru
❖ Apoia eskola ho material edukativu no hari tan pre-Eskolar			X			

❖ Promove edukasaun moral, sidania no kultura lokal.				X		ME no Parseru
❖ Taxa ema la eskola tun iha suco Loidahar					X	ME no Parseru
5. Setór Saúde						
Prioridade sira ne'ebé identifika ona nu'udár prioridade atu atinji iha tinan lima oin mai iha setór Saúde nian mak hanesan tuir mai ne'e:						
Prioridade Dezenvolvimentu	Periodu Implementasaun					Parseiru Potensial ba Implementasaun
	2026	2027	2028	2029	2030	
❖ Kampanha saúde comunidade no Limpeza geral (higiene no nutrisaun).	X					Ministeiru Saúde
❖ Apoia ba saúde inan ho oan no kampanha pevensaun ba moras sira (dengue no Moras hadaet sira seluk)		X				Ministeiru Saúde, Parseiru sira
❖ Prevensaun doensa komun (malaria, dengue).			X			Ministeiru Saúde, Parseiru sira
❖ Formasaun voluntáriu saúde						

komunidade.				X		Ministeiru Saúde, Parseiru sira
❖ Redus taxa Malnutrisaun no moras hadaet					X	Ministeiru Saúde, Parseiru sira
6. Setór Turizmu						
Prioridade sira ne'ebé identifika ona nu'udár prioridade atu atinji iha tinan lima oin mai iha setór Turizmu nian mak hanesan tuir mai ne'e:						
Prioridade Dezenvolvimentu	Periodu Implementasaun					Parseiru Potensial ba Implementasaun
	2026	2027	2028	2029	2030	
❖ Identifika poténsial turizmu lokal (natural no kultura).	X					Komunidade, MCD, Jestaun merkadu e turismu
❖ Halo Limpeza no organiza iha area turismo sira		X				Komunidade, MCD, Jestaun merkadu e torismu
❖ Promove turizmu komunidade (ecoturismo).			X			Komunidade, Jestaun merkadu e torismu
❖ Halao treinamentu no kapasita joven feto no mane kona ba turismo komunitario				X		SEFOPE no Parseiru
❖ Suco Loidahar sai destinasau						MKS, Komunidade

turismu komunitari iha Munisipiu Liquiça					X	
7. Setór Ambiente						
Prioridade sira ne'ebé identifika ona nu'udár prioridade atu atinji iha tinan lima oin mai iha setór Ambiente nian mak hanesan tuir mai ne'e:						
Prioridade Dezenvolvimentu	Periodu Implementasaun					Parseiru Potensial ba Implementasaun
	2026	2027	2028	2029	2030	
❖ Kampanha limpeza geral no konsiensia ambientál.	X					MKS,Komunidade no Parseiru
❖ Reflorestasaun iha área kritiku liu husi kuda Ai oan.		X				MKS,Komunidade no Parseiru
❖ Proteksaun bee-matan,rai lulik no halao divisaun ba rai no Plantasaun			X			MKS,Komunidade no Parseiru
❖ Implementa jestaun lixu comunidade.				X		MKS,Komunidade no Parseiru
❖ Suco Loidahar mais ou menus 70% area iha ai-horis ne'ebe Matak no buras					X	MKS,Komunidade

8. Setór Kultura						
Prioridade sira ne'ebé identifika ona nu'udár prioridade atu atinji iha tinan lima oin mai iha setór Kultura nian mak hanesan tuir mai ne'e:						
Prioridade Dezenvolvimentu	Periodu Implementasaun					Parseiru Potensial ba Implementasaun
	2026	2027	2028	2029	2030	
❖ Reforça tara bandu iha Aldeia sira	X					MKS, Komunidade no Parseiru
❖ Promove Tara Bandu no kultura tradisionál ba joven sira ❖ Hatur regulamentu ba kultura deslutu koremetan tuir nia rekeztos		X				MKS, Komunidade no Parseiru
❖ Teinamentu lideransa ba Joven sira			X			Parseiru Nasional no Internasiona
❖ Dokumenta istoria no Tradisaun Suco Loidahar.				X		MKS, Komunidade no Parseiru

❖ Suco Loidahar sai modelu paz no unidade iha Munisipiu Liquiçá					X	MKS, Komunidade
---	--	--	--	--	---	-----------------

4.10 Faze Implementasaun Planu Dezenvolvimentu Komunitáriu Períodu 2026–2030

A. TINAN 2026

- Estabelese grupu koperativa agrikultura no Floresta, Apoio ba inan sira halo produto local (tais, horticultura, plantasaun, pekuaria no akikultura)
- Finaliza estrada rural liu husi Programa PNDS/ PDM/ Obras Publiku no estabelese sistema bee-mos ba Aldeia 4 iha suco Loidahar.
- Distribuissaun ai-horis no Ai-fuan
- Apoia formasaun joventude no kursu tekniku.
- Kampanha saúde komunidade no Limpeza geral (higiene no nutrisaun).
- Identifika poténsial turizmu lokal (natural no kultura).
- Kampanha limpeza geral no konsiensia ambientál.
- Reforça tara bandu iha Aldeia sira

B. TINAN 2027

- **Kria merkadu lokal iha Suco no Fasilita asesu ba kreditu**
- **Halo sede Komunitario Aldeia Manucolohata**
- **Formasaun teknika agrikultura moderna no organiku.**
- **Programa alfabetizasaun ba ema boot no feto.**
- **Apoia ba saúde inan ho oan no kampanha pevensaun ba moras sira (dengue no Moras hadaet sira seluk)**
- **Halo Limpeza no organiza iha area turismo sira**
- **Reflorestasaun iha área kritiku liu husi kuda Ai oan.**
- **Promove Tara Bandu no kultura tradisionál ba joven sira**
- **Hatur regulamentu ba kultura desluta koremetan tuir nia rekezeros**

C. TINAN 2028

- **Apoia dezvoltimentu merkadu lokal no produktu lokal.**
- **Alargamentu eletrisidade ba área seidak asesu.**
- **Dezenvolve plantasaun, horticultura no akikultura (ai-fuan, modo no ikan)**
- **Apoia eskola ho material edukativu no hari tan pre- Eskolar**
- **Prevensaun doensa komun (malaria, dengue).**
- **Promove turizmu comunidade (ecoturismo).**
- **Proteksaun bee-matan, rai lulik no halao divisaun ba rai no Plantasaun**
- **Teinamentu lideransa ba Joven sira**

D. TINAN 2029

- **Fasilita asesu ba merkadu Postu no munisípiu**
- **Harii Postu seguranca OPS suco, uma ba extensionista, uma ba professor no Postu Seguranca Komunitario kada Aldeia.**
- **Apoia prosesamentu no armazenamentu produktu agrikola.**
- **Promove edukasaun moral, sidadania no kultura lokal.**
- **Formasaun voluntáriu saúde Komunitariu**
- **Halao treinamentu no kapasita joven feto no mane kona ba turismo komunitariu**
- **Implementa jestaun lixu comunidade.**
- **Dokumenta istoria no Tradisaun Suco Loidahar.**

E. TINAN 2030

- **Avaliasaun no hadia sustentabilidade ekonomia comunidade, no sai sentru Ekonomia kiik iha liquica**
- **Centru formasaun multifunsaun no formasaun ba grupu sira.**
- **Suco Loidahar prontu tama iha area urbana Munisipiu Liquiçá**
- **Avaliasaun produtividade hodi asesu merkadu agrikultura no sai modelu agrikultura sustentaves iha Munisipiu Liquiçá.**
- **Taxa ema la eskola tun iha suco Loidahar**
- **Redus taxa Malnutrisaun no moras hadaet**
- **Suco Loidahar sai destinasan turismu komunitari iha Munisipiu Liquiçá**
- **Suco Loidahar mais ou menus 70% area iha ai-horis ne'ebe Matak no buras**
- **Suco Loidahar sai modelu paz no unidade iha Munisipiu Liquiçá**

Parte 5: Monitorizasaun no Avaliasaun

5.1. Monitorizasaun

Monitorizasaun ba implementasaun atividade sira ne'ebé planeia ona iha ne'e sei halo dala rua iha kada tinan. Ida ne'e hodi asegura katak bainhira planu balun la inklui iha implementasaun semestra ka fulan 6 dahuluk nian, sei bele halo ajustamentu hodi inklui iha semestre ikus nian. Atu bele halo monitorizasaun ida kontínua ba progresu dezvoltimentu planu dezvoltimentu komunitáriu nian, tuir mai sei agrupa planu ne'ebé koloka ona iha seksaun 4.7 tuir tinan no setór dezvoltimentu. Tuir mai, sei uza kódigu koor sira hanesan tuir mai ne'e hodi sukat ninia progresu implementasaun:

	= Planu ne'e implementa ona tuir tempu
	= Planu ne'e sei demora iha implementasaun ka muda ona ba tinan oin
	= Planu ne'e la konsege implementa

Tinan Implementasaun: 2026

Atividade Desenvolvementu	Setór Desenvolvementu	Progresu Implementasaun	Observasaun
<i>Lista prioridade sira ba dezvoltimentu husi setór hotu ba tinan ne'e nian</i>	<i>Indika atividade ne'e mai husi setór saida?</i>	<i>Tau kódigu koor tuir ninia progresu hanesan esplika iha leten</i>	<i>Halo esplikasaun badak ba progresu husi atividade ne'e nian.</i>
1. Estabelese grupu koperativa agrikultura no Floresta, Apoio ba inan sira halo produto local (tais, horticultura, plantasaun, pekuaria no akikultura)	Sektor Ekonomia		
2. Finaliza estrada rural liu husi Programa PNDS/ PDM/ Obras Publiku no estabelese sistema bee-mos ba Aldeia 4 iha suco Loidahar.	Sektor Infrastruktura		
3. Distribuissau ai-horis no Ai-fuan	Sektor Agrikultura		

4. Apoia formasaun joventude no kursu tekniku.	Sektor Edukasaun		
5. Kampanha saúde komunidadade no Limpeza geral (higiene no nutrisaun).	Sektor Saúde		
6. Identifika poténsial turizmu lokal (natural no kultura).	Sektor Turismo		
7. Kampanha limpeza geral no konsiensia ambientál.	Sektor Ambiente		
8. Reporça tara bandu iha Aldeia sira	Sektor Kultura		

Tinan Implementasaun: 2027

Atividade Desenvolvementu	Setór Desenvolvementu	Progresu Implementasaun	Observasaun
<i>Lista prioridade sira ba dezvoltamentu husi setór hotu ba tinan ne'e nian</i>	<i>Indika atividade ne'e mai husi setór saida?</i>	<i>Tau kódigu koor tuir ninia progresu hanesan esplika iha leten</i>	<i>Halo esplikasaun badak ba progresu husi atividade ne'e nian.</i>
1. Kria merkadu lokal iha Suco no Fasilita asesu ba kreditu	Sektor Ekonomia		
2. Halo sede Komunitario Aldeia Manucolohata	Sektor Infrastruktura		
3. Formasaun teknika agrikultura			

moderna no organiku.	Sektor Agrikultura		
4. Programa alfabetizasaun ba ema boot no feto	Sektor Edukasaun		
5. Apoia ba saúde inan ho oan no kampanha pevensaun ba moras sira (dengue no Moras hadaet sira seluk)	Sektor Saude		
6. Halo Limpeza no organiza iha area turismo sira	Sektor Turismo		
7. Reflorestasaun iha área kritiku liu husi kuda Ai oan.	Sektor Ambiente		
8. Promove Tara Bandu no kultura tradisionál ba joven sira ❖ Hatur regulamentu ba kultura desluta koremetan tuir nia rekezeros	Sektor Kultura		

Tinan Implementasaun: 2028

Atividade Desenvolvementu	Setór Dezenvolvimentu	Progresu Implementasaun	Observasaun
<i>Lista prioridade sira ba dezenvolvimentu husi setór hotu ba tinan ne'e nian</i>	<i>Indika atividade ne'e mai husi setór saida?</i>	<i>Tau kódigu koor tuir ninia progresu hanesan esplika iha leten</i>	<i>Halo esplikasaun badak ba progresu husi atividade ne'e nian.</i>
1. Apoia dezenvolvimentu merkadu lokal no produktu lokal.	Sektor Ekonomia		

2. Alargamentu eletrisidade ba área seidauk asesu.	Sektor Infrastruktura		
3. Dezenvolve plantasaun, horticultura no akikultura (ai-fuan, modo no ikan)	Sektor Agrikultura		
4. Apoia eskola ho material edukativu no hari tan pre-Eskolar	Sektor Edukasaun		
5. Prevensaun doensa komun (malaria, dengue)	Sektor Saude		
6. Promove turizmu komunidadade (ecoturismo).	Sektor Turismo		
7. Proteksaun bee-matan, rai lulik no halao divisaun ba rai no Plantasaun	Sektor Ambiente		
8. Teinamentu lideransa ba Joven sira	Sektor Kultura		

Tinan Implementasaun: 2029

Atividade Desenvolvementu	Setór Desenvolvementu	Progresu Implementasaun	Observasaun
<i>Lista prioridade sira ba desenvolvimento husi setór hotu ba tinan ne'e nian</i>	<i>Indika atividade ne'e mai husi setór saida?</i>	<i>Tau kódigu koor tuir ninia progresu hanesan esplika iha leten</i>	<i>Halo esplikaun badak ba progresu husi atividade ne'e nian.</i>
1. Fasilita asesu ba merkadu Postu no munisípiu.	Sektor Ekonomia		

2. Harii Postu seguranca OPS suco, uma ba extensionista, uma ba professor no Postu Seguranca Komunitario kada Aldeia.	Sektor Infrastruktura		
3. Apoia prosesamentu no armazenamentu produktu agrikola	Sektor Agrikultura		
4. Promove edukasaun moral, sidadania no kultura lokal.	Sektor Edukasaun		
5. Formasaun voluntáriu saúde comunidade.	Sektor Saúde		
6. Halao treinamentu no kapasita joven feto no mane kona ba turismo komunitario	Sektor Turismo		
7. Implementa jestaun lixu comunidade.	Sektor Ambiente		
8. Dokumenta istoria no Tradisaun Suco Loidahar	Sektor Kultura		

Tinan Implementasaun: 2030

Atividade Desenvolvementu	Setór Dezenvolvementu	Progresu Implementasaun	Observasaun
<i>Lista prioridade sira ba dezenvolvementu husi setór hotu ba tinan ne'e nian</i>	<i>Indika atividade ne'e mai husi setór saida?</i>	<i>Tau kódigu koor tuir ninia progresu hanesan esplika iha leten</i>	<i>Halo esplikasaun badak ba progresu husi atividade ne'e nian.</i>
1. Avaliasaun no hadia sustentabilidade ekonomia comunidade, no sai sentru			

ekonomia ki'ik iha Liquiçá	Sektor Ekonomia		
2. Centru formasaun multifunsaun no formasaun ba grupu sira. Suco Loidahar prontu tama iha area urbana Munisipiu Liquiçá	Sektor Infratruttura		
3. Avaliasaun produtividade hodi asesu merkadu agrikultura no sai modelu agrikultura sustentaves iha Munisipiu Liquiçá.	Sektor Agrikultura		
4. Taxa ema la eskola tun iha suco Loidahar	Sektor Edukasaun		
5. Redus taxa Malnutrisaun no moras hadaet	Sektor Saúde		
6. Suco Loidahar sai destinasan turismu komunitari iha Munisipiu Liquiçá	Sektor Turismo		
7. Suco Loidahar mais ou menus 70% area iha ai-horis ne'ebe Matak no buras	Sektor Ambiente		
8. Suco Loidahar sai modelu paz no unidade iha Munisipiu Liquiçá	Sektor Kultura		

5.1. Avaliasaun

Avaliasaun sei halo iha tinan 5 ikus hodi sukat susesu sira husi implementasaun kada tinan no projeta fali ba planu foun iha tinan lima oin mai. Baze ba avaliasaun nian mak rezultadu monitorizasaun kada tinan ne'ebé suco sira dokumenta ona. Maibe, forma no instrumntu própriu ba avaliasaun nian sei halo husi divizaun monitorizasaun no avaliasaun nian iha nivel munisipál liu husi koordenaun no administrasaun postu administrativu ida-idak.

Parte 6 Finál – Akta Aprovasaun

Akta Aprovasaun

Iha Fatin sede Suco data 19 fulan Fevereiru tinan 20226, realiza ona enkontru Konsellu Suco ne'ebé hola fatin iha Sede Suco Loidahar. Ho partisipasaun másimu husi membru hotu Konsellu Suco nian, unanimamente aprova ona Dokumentu Planu Dezenvolvimentu Suco ba períodu tinan lima nian (2026-2030). Planu Dezenvolvimentu Komunitáriu ne'ebé aprova ona mak sei sai planu mestre hodi gia no orienta inisiativa hotu ba dezenvolvimentu iha Suco Loidahar.

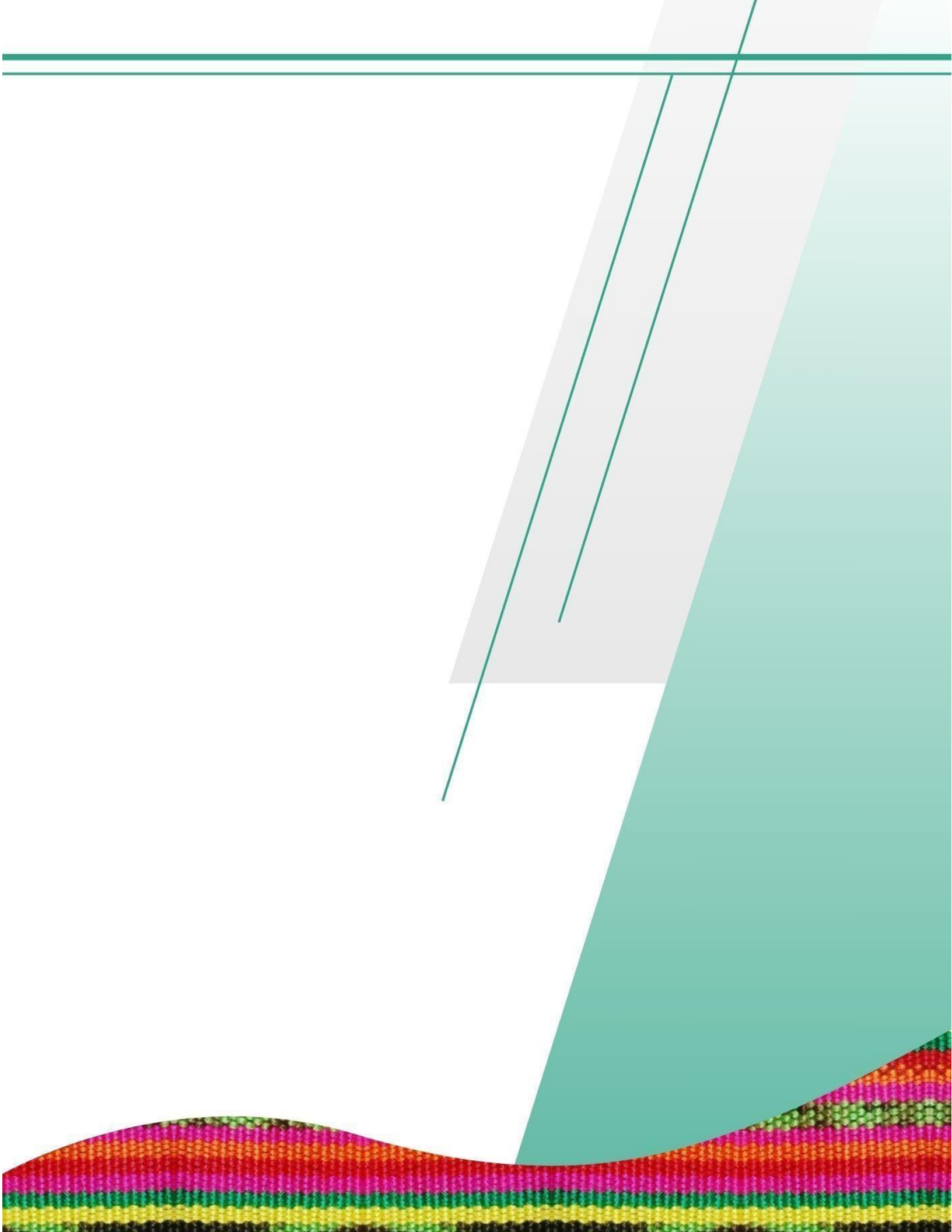
Membru Konsellu Suco ne'ebé aprova planu ne'e:

Nú	Naran	Pozisaun	Asinatura
1	Domingos dos Santos,M.Dir	Xefe do Suco	1
2	Sergio Lopes	Xefe Aldeia Cotalara	2
3	Tome da Costa Santos	Xefe Aldeia Hatululi	3
4	Mario Soares De Jesus	Xefe Aldeia Soatala	4
5	Luciano Correia Vidigal	Xefe Aldeia Manucolohata	5
6	Agostinha Pereira dos Santos	Delegada Hatululi	6
7	Bendito dos Santos Goncalves	Delegado Hatululi	7
8	Bernadete dos Santos	Delegada Soatala	8
9	Alberto dos Santos	Delegado Soatala	9
10	Januario dos Santos Alves	Delegado Manucolohata	10
11	Filomena Correia Goncalves	Delegada Manucolohata	11
12	João Goncalves Sampaio	Delegado Cotalara	12
13	Julieta Acunção Pereira	Delegada Cotalara	13
14	Joanico dos Santos	Lia Nain Suco	14
15	Rosalia de Jesus Soares	Joven Feto	15
16	Augusto dos Santos Pereira	Joven Mane	16


Aneksu sira

Aneksu 1: Númeru Populasaun ho Nesesidade Espesífiku ka Ema ho Defisiensia]

Nú	Naran Kompletu	Data Moris	Seksu F/M	Nivel edukasaun	Detallu husi defisiensia/vulnerabilidade
1	Francelina M. dos Santos	08-10-1991	Mane	SD	Deficiente Tilun
2	Berta dos Santos	-	Feto	La Eskola	Deficiente Liman (Fisiku)
3					
4					




Aneksasaun



ADMINISTRAÇÃO MUNICIPAL DE LIOIQUICA

LOIDAHAR



PARTE 6 FINAL-AKTA APROVASAUN

Akta Aprovasaun

Iha Loron Quimta Feira data 19 fulan FEVEREIRU 2026 realiza ona enkontru Konsehu Suco ne'ebe hola fatin iha sede Suco Loidahar. Ho partisipasaun másimo husi membru hotu konsehu Suco nian, unanimemente aprova ona dokumentu Planu Dezenvolvimentu suco ba periodu tinan lima (5) nian (2026-2030). Planu Dezenvolvimentu komunitariu ne'ebe aprova ona mak sei sai planu mestre hodi gia no orienta iniciativa hotu ba dezenvolvimentu iha Suco Loidahar.

Membru Konsehu Suco ne'ebe aprova planu ne'e:

Nú	Naran Kompletu	Pozisaun	Assinatura
1	Domingos Dos Santos, M. Dir	Xefe do Suco	1.
2	Sergio Lopes	Delega. Alf. Coocelara.	2.
3	Romeo Socors Santos	Ha falante	3.
4	Arvenio Soares de Jesus	Soatela.	4.
5	Luciano C. Wilson	Amunodora.	5.
6	Agostinho P. dos Santos	Delegado Anual	6.
7	Bertho de. Goncalves.	Delegado habilit	7.
8	Bernadete.	Delegado Soatela	8.
9	Flomera Goncalves	Delegado unuolohato	9.
10	Adalberto dos Santos	Delegado Soatela	10.
11	Jamario d. s. alves	Delegado kanocelabata	11.
12	Juliete Assunção	Delegado cotelara	12.
13	João Goncalves Sampaio	Delegado Cotelara.	13.
14	Juanico dos Santos	La nain	14.
15	Rosalina de Jesus Soares	Rep. Joven feto	15.
16	Augusto dos Santos Pereira	Rep. Joven mane	16.



ADMINISTRAÇÃO MUNICIPAL DE LIOIQUICA

LOIDAHAR



Aneksu Sira

Aneksu 1: Númeru Populasaun ho Nesesidade Espesifiku ka Ema ho Difisiensia

Nú	Naran Kompletu	Data Moris	Seksu.	Nível Edukasaun	Defisiensia/ Vulnerabilidade
1.	Francelino M. d. Jesus	08-10-91	M	S.D.	Tilun
2.	Carlos Sérgio d. Santos	10-03-53	M	-	
3.	Carolina d. Carvalho	30-11-83	F	SMP.	
4.	Suzana Medeiros	11-01-97	F	SMA	
5.	João P. Sampaio	-	M	-	
6.	Bertho d. Santos	-	F	-	LIMAN (BRIK)
7.	Delegado dos Santos	-	M	-	

Loidahar, 19 de Fevereiro de 2026
Visto Pelo



(Domingos dos Santos, M. Dir)
Xefe do Suco